



2013. aasta IV KVARTALI ja 12 KUU VAHEARUANNE

Ärinimi:	AS Harju Elekter
Põhitegevusala:	elektrijaotusseadmete ja juhtaparatuuri tootmine; metalltoodete tootmine; hulgi- ja vahenduskaubandus, valgustite ja elektritarvete jaemüük; kinnisvaraala tegevus; äri- ja juhtimiselane nõustamine; valdusfirmade tegevus
Äriregistri number:	10029524
Address:	Paldiski mnt.31, 76 606 Keila
Telefon:	372 67 47 400
Faks:	372 67 47 401
Elektronpost:	he@he.ee
Interneti kodulehekülj:	www.harjuelekter.ee
Tegevjuht:	Andres Allikmäe
Audiitor:	KPMG Baltics
Majandusaasta algus:	01. jaanuar 2013
Aruandeperioodi lõpp:	31. detsember 2013

SISUKORD

JUHATUSE TEGEVUSARUANNE	3
RAAMATUPIDAMISE VAHEARUANNE	12
KONSOLIDEERITUD FINANTSSEISUNDI ARUANNE	12
KONSOLIDEERITUD KOONDKASUMIARUANNE	13
KONSOLIDEERITUD RAHAVOOGUDE ARUANNE	14
KONSOLIDEERITUD OMAKAPITALI MUUTUSTE ARUANNE	15
LISAD KONSOLIDEERITUD VAHEARUANDE JUURDE	16
Lisa 1 Konsolideeritud vahearuande koostamisel kasutatud arvestusmeetodid ja hindamisalused	16
Lisa 2 Põhivara liikumine	16
Lisa 3 Võlakohustused	17
Lisa 4 Reservid	18
Lisa 5 Segmendiaruanne	18
Lisa 6 Finantstulud ja -kulud	19
Lisa 7 Tava- ja lahustatud puhaskasum aktsia kohta	19
Lisa 8 Rahavoogude aruande kirjete selgitused	20
Lisa 9 Tehingud seotud osapooltega	21
Juhatuse kinnitus 2013. aasta IV kvartali ja 12 kuu konsolideeritud vahearuandele	23

JUHATUSE TEGEVUSARUANNE

Kontserni struktuur ja muudatused selles

2013. aasta IV kvartali ja 12 kuu vahearuanandes on ridarealt konsolideeritud ASi Harju Elekter (konsolideeriva üksuse) ja tema tütarettevõtete AS Harju Elekter Elektrotehnika, AS Harju Elekter Teletehnika, Satmatic OY, Harju Elekter AB ja UAB Rifas finantsaruanded ning laiendatud kapitaliosaluse meetodil sidusettevõtte AS Draka Keila Cables. AS Harju Elekter omab seisuga 31.12.2013 olulisi osalusi järgmistes äriühingutes:

Ettevõtte		Asukohamaa	31.12.13	31.12.12
AS Harju Elekter Elektrotehnika	tütarettevõtte	Eesti	100,0%	100,0%
AS Harju Elekter Teletehnika	tütarettevõtte	Eesti	100,0%	100,0%
Satmatic OY	tütarettevõtte	Soome	100,0%	100,0%
Harju Elekter AB	tütarettevõtte	Rootsi	90,0%	90,0%
Rifas UAB	tütarettevõtte	Leedu	62,7%	62,7%
AS Draka Keila Cables	sidusettevõtte	Eesti	34,0%	34,0%
SIA Energokomplekss	portfelliinvesteering	Läti	14,0%	14,0%
PKC Group Oyj	portfelliinvesteering	Soome	5,4%	6,4%

PKC Group Oyj aktsiad on bilansis hinnatud turuhinnas, millel võib olla oluline mõju ASi Harju Elekter varade ja omakapitali maksumusele.

Majanduskeskkond

Väljaande World Economic Survey 4/2013 andmetel täheldasid 125 riigi majandusekspertid aasta viimases kvartalis maailmamajanduse olukorra mõningast paranemist ning ekspertide ootused majandusolukorrale 6 kuu pärast on selgelt optimistlikumaks muutunud. Peamiseks faktoriks globaalse majanduskasvu taga on eurosooni paranemine pikast madalseisust, mis euroala laastas. Olukord finantsturgudel on püsinud kogu aasta vältel stabiilne, intressimäärad ja inflatsioon madalal. Sama kehtib ka toorainehindade kohta.

Euroala majandus elavnes 2013. aastal ootuspäraselt tagasihoidlikus tempos. Jooksvat olukorda hinnati parimaks Saksamaal; Eesti suuremate kaubanduspartnerite – Soome ja Rootsi – arengud 2013. aastal olid ebakindlad. Kui Rootsi majanduskasvu toetas siseturu nõudluse kasv, siis Soome majanduskasv oli tugevas sõltuvuses riigi langevast ekspordisektorist. Siiski täheldasid analüütikud aasta viimastel kuudel Soome majanduses mõningasi paranemismärke. Ka Venemaa kannatab praegu viimase kümnendi väikseima majanduskasvu käes.

Eesti Pank alandas aasta lõpus 2013.a majanduskasvu prognoosi 1%le. Keskpanga sõnul muutus välisnõudlus võrreldes juunikuu prognoosiga Eesti jaoks nõrgemaks. Eesti ekspordi mõjutasid enim Soome, aga ka Läti, Leedu ja Venemaa arengud. Samas ei olnud keskpanga sõnul majanduskasvu aeglustumine laiapõhjaline ning loodetakse, et nii sise- kui ka välisnõudluse kasvu toel hakkab majanduskasv 2014. aastal kiirenema. Alanevas trendis oli aasta lõpus ka inflatsioon. Tarbijahinnaindeks jäi Eesti Panga hinnangul 2013. aastal 2,9%le ning langeb läbitulevikus veelgi. Seoses tööpuuduse vähenemisega, on üha rohkematel firmadel raskusi personali leidmisega, mis omakorda tekitab palgasurvet. Seepärast kerkib olulise tegurina esile tootlikkuse tõstmine, et säilitada ettevõtete konkurentsivõime ning vastupanuvõime ootamatutele finantsraskustele. Eratarbimise panus majanduskasvu püsis suur, kuid eeldatavasti hakkab investeeringute mõju suurenemise tõttu tasapisi vähenema. Investeeringute ja eratarbimise parem tasakaal toetab majanduse jätkusuutlikumat kasvu.

Sündmused

Septembris tähistas AS Harju Elekter oma 45. tegevusaastat. 1968. aastal kaablitootmisega alustanud ettevõtte on kasvanud juhtivaks elektri- ja automaatikaseadmete tootjaks Baltimaades ning tuntud ja tunnustatud ettevõtteks Skandinaavia riikides.

Šveitsi varahaldusfirma CE Asset Management koos Balti partneritega kuulutas septembris välja järjekordsed Corporate Excellence Award nominendid. Juba kolmandat aastat järjest oli AS Harju Elekter Eesti firmadest parim ja Baltimaades TOP5 hulgas (2013: 3. koht). Ettevõtte sai kõrge tunnustuse osaliseks tänu oma turupositsioonile, stabiilsele kliendibaasile, headele ajaloolistele majandustulemustele ja ettevõtete üldjuhtimise edendamisele.

Tütarettevõtte AS Harju Elekter Elektrotehnika võitis Eesti Energia tütar-ettevõtte OÜ Elektrilevi poolt välja kuulutatud riigihankekonkursid komplektalajaamade ostmiseks. Edukate läbirääkimiste tulemusena allkirjastati kaks suuremahulist raamlepingut kehtivusega 3+1+1 aastat. Vastavalt sõlmitud lepingutele tarnib AS Harju Elekter Elektrotehnika OÜle Elektrilevi kolme aasta jooksul orienteeruvalt 2000 tehases valmistatud 1- ja 2-trafolist komplektalajaama. Lepingute hinnanguline maksumus kokku on 17 miljonit eurot. Tarnitavad automatiseeritud alajaamad on tänu tehnoloogia arengule muutumas „targa elektrivõrgu“ lahutamatuks osaks, võimaldades alajaamade kaughaldust ja elektri kvaliteedi seiret. Alajaamade tarned on suunatud Eesti turule.

AS Harju Elekter ostis III kvartalis 11 ha tootmismaad Tallinna piiril Allika tööstuspargis tööstusliku kinnisvara arendamiseks tulevikus.

AS Harju Elekter Elektrotehnika osales 13.-17. maini Rootsis Göteborgis Põhjamaade suurimal energeetikamessil Elfack, kus esitleti firmas välja töötatud, sealse turu nõuetele vastavat komplektalajaama, 1kV ülekandevõrgule sobivaid alajaamalahendusi, andmesidekappe ning elektriautode laadimisseadmeid. Lisaks osalesid kontserni tütar-ettevõtted käesoleval aastal erialamessidel ka Soomes ja Saksamaal: Satmatic Oy ja AS Harju Elekter Elektrotehnika tutvustasid jaanuaris oma energiajaotussektorile suunatud tootevalikut (energia)jaotusvõrkude messil Sähköverket Tamperes, veebruaris esitles oma taastuvenergiatooteid Soome suurimal elektrialamessil Sähkö, Tele, Valo ja AV Jyväskylä. Satmatic Oy ning novembris osales EASi Eesti ühisstendi koosseisus elektroonikamessil Productronica Münchenis AS Harju Elekter Teletehnika. AS Harju Elekter Elektrotehnika oli oma tootevalikuga esindatud ka iga-aastaselt SLO sügispäeval ning kontserni kaupluste tootevalikut tutvustas ASi Harju Elekter kaubandusgrupp, kes osales nii kevadisel ehitusmessil Tallinnas kui ka oktoobris Tartus aset leidnud Ehitus- ja sisustusmessil.

Detsembris toimus ASis Harju Elekter Teletehnika ISO 9001 ja ISO 14001 kvaliteedisüsteemide resertifitseerimine ning väljastati uued sertifikaadid kehtivusega 3 aastat. Bureau Veritas Certification auditeerijate resertifitseerimist kokkuvõttev raport oli märkusteta.

Tütarettevõtetes AS Harju Elekter Teletehnika ja Satmatic Oy jätkus Lean 5S/6S tootlikkuse suurendamise põhimõtete juurutamine, et saavutada läbi efektiivse ressurside kasutamise ja selge ülevaate tegevuse kulukusest maksimaalne kliendi rahulolu ja ettevõtte kasumlikkus.

Tegevustulemused

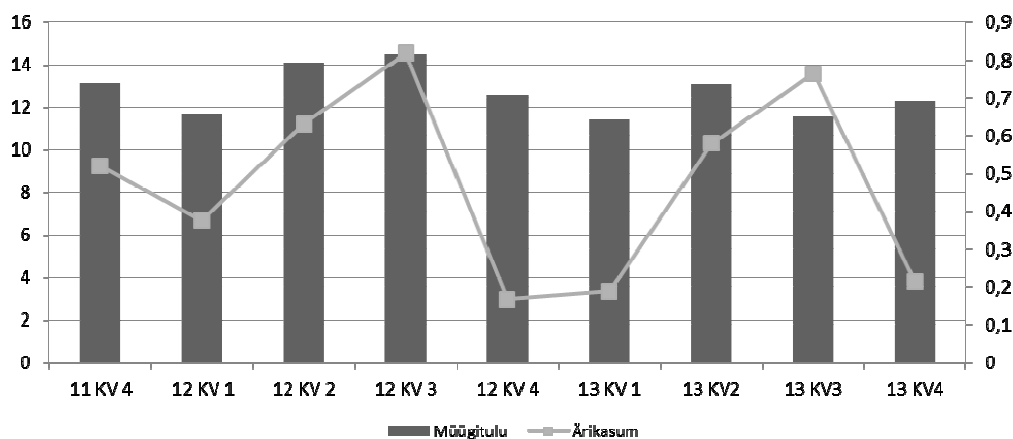
Aruandekvartali konsolideeritud müügitulu oli 12,3 miljonit eurot, mis oli 2,2% väiksem võrreldava perioodi näitajast. Neljanda kvartali ärikasum oli 214 tuhat eurot, kasvades 1,3 korda. Aruandekvartali puhaskasum 298 tuhat eurot, mis oli 107 tuhat eurot enam kui võrreldaval perioodil.

Kontserni 12 kuu müügitulu oli 48,3 miljonit eurot, olles 8,5% väiksem võrreldava perioodi näitajast, aruandeaasta ärikasum kahanes 11,5% 1,74 miljoni euroni ja puhaskasum kasvas 43,6% 5,17 miljoni euroni.

TÄHTSAMAD FINANTSNÄITAJAD

	jaanuar - detsember		
	2013	2012	2011
Müügitulu (tuhat eurot)	48 288	52 801	46 674
Brutokasum (tuhat eurot)	8 458	8 653	7 811
Ärikasum enne kulumit (EBITDA) (tuhat eurot)	3 269	3 439	3 378
Ärikasum (EBIT) (tuhat eurot)	1 743	1 970	2 025
Perioodi puhaskasum (tuhat eurot)	5 173	3 603	2 948
sh emaettevõtte omanike osa (tuhat eurot)	5 162	3 517	2 773
Müügitulu muutus (%)	-8,5	13,1	14,2
Brutokasumi muutus (%)	-2,3	11,1	26,2
Ärikasumi enne kulumit muutus (%)	-4,9	1,8	16,5
Ärikasumi muutus (%)	-11,5	-2,7	33,3
Perioodi puhaskasumi muutus (%)	43,6	22,2	28,5
sh emaettevõtte omanike osa puhaskasumist (%)	46,8	26,8	27,6
Turustuskulude määr müügitulust (%)	5,4	5,3	4,9
Üldhalduskulude määr müügitulust (%)	8,4	7,3	7,4
Tööjõukulude määr müügitulust (%)	23,5	22,5	23,3
Brutokasumi marginaal (brutokasum/müügitulu) (%)	17,5	16,4	16,7
EBITDA marginaal (EBITDA/müügitulu) (%)	6,8	6,5	7,2
Käibe ärirentaablus (ärikasum/müügitulu) (%)	3,6	3,7	4,3
Käibe puhasrentaablus (puhaskasum /müügitulu) (%)	10,7	6,8	6,3
Omakapitali tootlus (puhaskasum/keskmine omakapital) (%)	9,1	7,8	6,7

Äritegevuse sesoonsus (milj EUR)



MÜÜGITULUD

Müügitulu dünaamika tegevussegmentide lõikes:

Segment	4kv 2012	1kv 2013	2kv 2013	3kv 2013	4kv 2013	Aastane muutus
Tootmine	11 135	10 152	11 691	10 231	10 862	-2,5%
Kinnisvara	618	650	590	573	619	0,2%
Muu	812	588	779	747	807	-0,6%
KOKKU	12 565	11 390	13 060	11 551	12 288	-2,2%

Kontserni 12 kuu müügitulu oli 48,3 miljonit eurot, olles 8,5% väiksem võrreldava perioodi näitajast. Aruandekvartali konsolideeritud müügiimahud vähenes eelmise aasta sama perioodi näitaja suhtes 2,2% peamiselt Tootmise segmenti tellimuste ja müügiimahude vähenemise tõttu. Tavapäraselt saadakse ligi 90% müügitulust Tootmise segmentist.

Müügitulu dünaamika toodete ja teenuste lõikes:

Tooted ja teenused	4kv 2012	1kv 2013	2kv 2013	3kv 2013	4kv 2013	Aastane muutus
Elektriseadmed	10 226	9 331	10 951	9 531	10 157	-0,7%
Lehtmetalltooted ja teenused	273	205	228	246	246	-10,0%
Telekommunikatsiooni tooted	274	261	301	266	300	9,6%
Elektrikaupade vahendusmüük	1 153	855	914	857	821	-28,8%
Renditulud	556	546	549	549	549	-1,3%
Muud teenused	83	192	117	102	215	159,0%
KOKKU	12 565	11 390	13 060	11 551	12 288	-2,2%

83% müügitulust saadi elektriseadmete tootmisest ja müügist ning 7% elektrikaupade vahendusmüügist. Renditulud andsid 4,5% ning muud tooted ja teenused kokku 5,5% konsolideeritud müügiimahust. Aruandekvartalis oli elektriseadmete tootmine ja müügiimahud 2012. aasta IV kvartali tasemel, aasta kokkuvõttes aga vähenes nende toodete müük 9% 40 miljoni euroni. Suurimad tagasimineked elektriseadmete tootmismahudes olid Soome (-2,2 miljonit eurot) ja Leedu (-1,2 miljonit eurot) segmentides. Eesti segmentis hoidis 2013. aastal juhtpositsiooni alajaamade, seeriatoodete ja kesk- ning madalpingeseadmete müük. Teiste toodete ja teenuste müügiimahude muutuste mõju konsolideeritud müügitulule oli väheoluline.

Müügitulu turgude lõikes:

Turud	+/- kv/kv	+/- 12k/12k	4kv 2013	4kv 2012	12k 2013	12k 2012	Osakaal 2013	Osakaal 2012
Eesti	6,4%	1,1%	3 916	3 683	17 936	17 744	37,2%	33,6%
Soome	7,8%	-8,2%	6 758	6 271	23 441	25 525	48,5%	48,3%
Leedu	-46,7%	-12,8%	588	1 101	2 636	3 024	5,5%	5,7%
Rootsi	15,5%	-30,4%	273	236	867	1 246	1,8%	2,4%
Muud EL maad	-77,5%	-75,7%	247	1 101	642	2 639	1,3%	5,0%
Muud	192,5%	5,5%	506	173	2 766	2 623	5,7%	5,0%
Kokku	-2,2%	-8,5%	12 288	12 565	48 288	52 801	100%	100%

Turgudest domineerisid jätkuvalt Kontserni ettevõtete koduturud. Eksportturud kaotasid veidi oma osakaalu ning nende edasine areng sõltub suuresti meie peamiste väliste sihtriikide võtmeklientide aktiivsusest. Samas loob muutunud olukord kindlasti ka uusi ärivõimalusi.

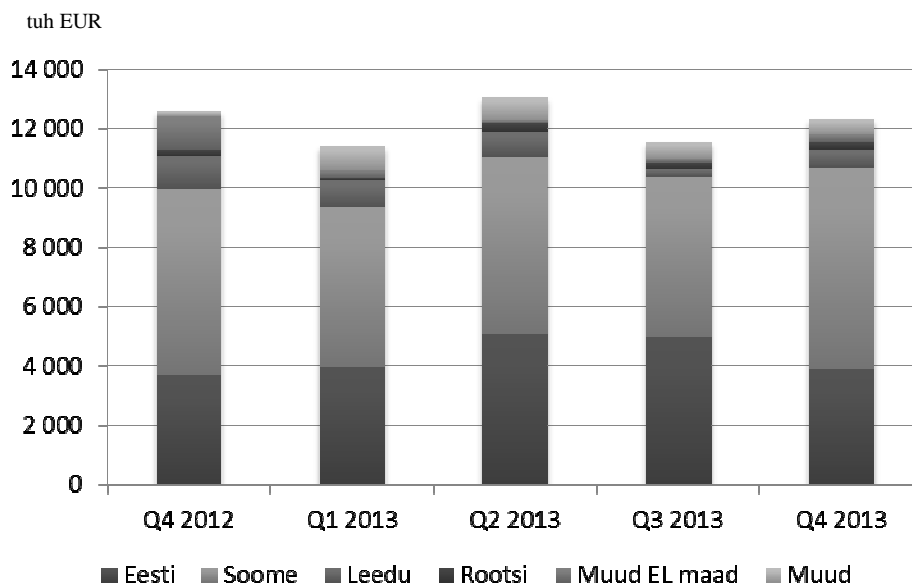
63% Kontserni toodetest ja teenustest realiseeriti Eestist väljapoole (2012: 66%) ning 93% müügituludest saadi Kontserni ettevõtete koduturgudel (Eesti, Soome, Leedu, Rootsi).

Kontserni suurimad sihtturud on Eesti ja Soome, mistõttu on Kontserni müügiimahud tugevalt mõjutatud nendel turgudel toimuvast. Olukord Soome majanduses on 2013. aastal olnud keeruline; aasta alguses oli Soome ekspordisektor languses. Soome tööstustoodang langes võrreldava perioodi suhtes 4,6%. Kontserni müük Soome turule kahanes 12 kuuga 8% 23,4 miljoni euroni. Aasta viimastel kuudel täheldati Soome majanduses mõningasi paranemismärke. Aruandekvartalis kasvas müük Soome turule 7,8%. Müük Eesti turule kasvas aastaga enam kui 1% ja aruandekvartalis üle 6%.

Kontserni ettevõtetel on klientidega koduturgudel valdavalt pikaajalised lepingud. Väljapool koduturgusid tegutsetakse peamiselt projekti- ja tellisuspõhiselt, mistõttu on need pidevalt muutuvad. Seoses infrastruktuuri suunatud investeeringute tuntava vähenemisega Saksamaal, kahanes ka Kontserni müügiimahud sellele turule 2,1 miljoni euro võrra. Käesoleval aastal jõudsid lõpule

ühikordsed projektid Belgias, Malaisias, Valgevenes ja Šveitsis, samas käivitusid uued projektid USAs. Kasvanud on tarded Norrasse ja Venemaale, mis on viimastel aastatel olnud püsivamalt Kontserni sihtturgudeks.

Kvartaalne müügitulude dünaamika turgude lõikes



ÄRITEGEVUSE KULUD

	+/- kv/kv	+/- 12k/12k	IV kvartal			12 kuud		
			2013	2012	2011	2013	2012	2011
Müüdnud toodete ja teenuste kulud	-4,5%	-9,8%	10 157	10 632	10 956	39 830	44 148	38 863
Turustuskulud	12,0%	-6,2%	737	658	604	2 627	2 801	2 270
Üldhalduskulud	7,4%	4,9%	1 169	1 088	995	4 067	3 876	3 455
Kulud kokku	-2,5%	-8,5%	12 063	12 378	12 555	46 524	50 825	44 588
sh põhivara kulum	11,0%	3,8%	414	373	316	1 526	1 469	1 353
TJK kokku	-1,6%	-4,3%	2 926	2 975	3 208	11 350	11 860	10 878
sh palgakulu	-2,9%	-5,4%	2 247	2 314	1 900	8 645	9 139	7 699

Äritegevuse kulud kahanesid aruandekvartalis 2,5%, sh müüdnud toodete ja teenuste kulud 4,5%. Aastaga vähenesid müüdnud toodete ja teenuste kulud 4,3 miljoni euro ehk kümnendiku võrra ja äritegevuse kulud kokku 8,5%. Aruandekvartalis kanti kuludesse ebatõenäoliselt laekuvaid nõudeid ning hinnati alla varasid kokku 155 tuhande euro väärtuses, mille tulemusena kasvasid püsikulud (turustus- ja üldhalduskulud) neljandas kvartalis kokku 8,9%. Aasta kokkuvõttes jäid püsikulud võrreldava perioodi tasemele. Üldhalduskulude kasvu tõid kaasa struktuurimuudatused ja töötajate liikumine müügiosakonnast arendus- ja üldhaldusüksustesse ning seda nii Soomes kui ka Eestis.

Tööjõukulud kahanesid aruandekvartalis 1,6% 2,9 miljoni euroni, aastaga 4,3% 11,4 miljoni euroni. Tööjõukulude määr müügitulus moodustas 23,5%, mis oli ühe protsendipunkti võrra suurem eelmise aasta sama perioodi näitajast.

KASUMID JA MARGINAALID

Neljanda kvartali konsolideeritud brutokasum oli 2,1 (2012 IV kv: 1,9) miljonit eurot. Aruandekvartali brutokasumi marginaaliks kujunes 17,3%, paranedes võrreldava perioodi näitaja suhtes 1,9 protsendipunkti võrra.

Aruandekvartali konsolideeritud ärikasum oli 214 (2012 IV kv: 167) tuhat eurot ja ärikasum enne kulumit 628 (2012 IV kv: 540) tuhat eurot. Aruandekvartali ärirentaablus oli võrreldava perioodi näitajast 0,4 protsendipunkti parem ja oli 1,7% ja ärirentaabluseks enne kulumit kujunes 5,1%, mis oli võrreldava perioodi näitajast 0,8 protsendipunkti parem.

Kontsern konsolideeris aruandekvartalis sidusettevõttest kasumit 153 (2012 IV kv: 104) tuhat eurot.

Neljanda kvartali konsolideeritud puhaskasum oli 298 (2012 IV kv: 191) tuhat eurot, millest emettevõtte omanike osa moodustas 327 (2012 IV kv: 207) tuhat eurot. Puhaskasum aktsia kohta oli 0,02 (2012 IV kv: 0,01) eurot.

Aruandeaasta konsolideeritud brutokasum oli 8,46 (2012: 8,65) miljonit eurot. Brutokasumi marginaal paranes võrreldava perioodi näitaja suhtes 1,1 protsendipunkti võrra ja oli 17,5%. 12 kuu ärikasum enne kulumit vähenes 4,9% 3,27 miljoni euroni ja ärikasum 11,5% 1,74 miljoni euroni. Aruandeperioodi ärirentaablus enne kulumit oli 6,8% (2012: 6,5%) ja ärirentaablus 3,6% (2012: 3,7%).

Esimeses kvartalis müüdi 30 (2012 I kv: 15,4) tuhat ja III kvartalis veel 60 tuhat PKC Group Oyj aktsiat. Finantstulu aktsiate müügilt oli kokku 1,68 (2012 12k: 0,18) miljonit eurot. Kokkuvõttes kasvasid finantstulud aruandeperioodil 1,61 miljoni euro võrra 2,65 miljoni euroni. 12 kuuga konsolideeriti sidusettevõttelt kasumit 1,30 (2012: 1,12) miljonit eurot.

Aruandeaasta konsolideeritud puhaskasum oli 5,17 miljonit eurot, kasvades 43,6%. Emettevõtte omanikele kuuluv osa oli 5,16 miljonit eurot, kasvades aastaga 46,8%. Puhaskasum aktsia kohta oli 0,30 (2012 12k: 0,21) eurot.

Personal ja palgad

Aruandeperioodi lõpu seisuga töötas Kontsernis 451 inimest, mis oli 27 töötajat vähem kui aasta alguses.

2013. aasta IV kvartalis töötas Kontsernis keskmiselt 436 inimest, mis oli keskmiselt 21 töötajat vähem kui võrreldaval perioodil. Kaheteistkümne kuu keskmine töötajate arv kasvas võrreldava perioodi suhtes 3 töötaja võrra 455 töötajani. Aruandekvartalis maksti töötajatele palkade ja tasudena välja 2 247 (2012 IV KV: 2 314) tuhat eurot ning 12 kuuga 8 645 (2012: 9 139) tuhat eurot. Keskmine töötasu kuus Kontserni töötaja kohta oli 1 584 (2012: 1 684) eurot.

	Töötajate keskmine arv				Töötajate arv 31.12. seisuga		
	4kv 2013	4kv 2012	12k 2013	12k 2012	Muutus	2013	2012
Eesti	275	283	282	284	-3	296	299
Soome	78	87	86	87	-12	76	88
Leedu	82	85	85	79	-11	78	89
Rootsi	1	2	2	2	-1	1	2
Kokku	436	457	455	452	-27	451	478

Finantsseisund ja rahavood

	muutus	31.12. 2013	31.12. 2012	31.12. 2011
Käibevara	-573	15 899	16 472	15 445
Põhivara	12 035	55 172	43 137	37 475
KOKKU varad	11 462	71 071	59 609	52 920
Lühiajalised kohustused	-2 013	6 111	8 124	9 317
Pikaajalised kohustused	-208	1 141	1 349	1 569
Omakapital	13 683	63 819	50 136	42 034
sh emaettevõtte omanike osa	13 697	62 479	48 782	40 313
Omakapitali osakaal (omakapital/varad kokku)*100 (%)	5,7	89,8	84,1	79,4
Maksevõime kordaja (keskmise käibevara/keskmised lühiajalised kohustused)	0,5	2,3	1,8	1,8
Likviidsuskordaja (keskmise käibevarad – keskmised varud)/ keskmised lühiajalised kohustused	0,3	1,4	1,1	1,0

Kontserni varade maht kasvas 12 kuuga 11,5 miljoni euro võrra 71,1 miljoni euroni.

Põhivarade maksumus kasvas 12 kuuga 12,0 miljoni euro võrra 55,2 miljoni euroni. Valdava osa kasvust moodustas pikaajaliste finantsinvesteeringute väärtuse kasv. PKC Group Oyj aktsia turuhind tõusis aruandekvartaliga 0,24 (2012 IV kv: 1,40) euro võrra ning viimasel kauplemispäeval maksis aktsia Helsingi Börsil 24,19 eurot, aasta tagasi 15,43 eurot. Aasta algusega võrreldes kasvas aktsia turuhind 8,76 (2012: 4,00) euro võrra. Aktsiate ümberhindluse kasumi 11,7 (2012: 5,5) miljoni euro võrra kasvas finantsvarade maksumus ja ka ümberhindluse reserv omakapitalis. Kontsern müüs aruandeperioodil 90 tuhat (2012: 15 362) aktsiat, mille raamatupidamislik väärtus oli 1,7 (2012: 0,2) miljonit eurot. Kokkuvõttes suurenes finantsinvesteeringu väärtus 12 kuuga 10,0 miljoni euro võrra 31,3 miljoni euroni ja võrreldaval perioodil 5,4 miljoni euro võrra 21,4 miljoni euroni.

Kontsern investeeris 12 kuuga põhivarasse kokku 2,32 (2012: 0,84) miljonit eurot. Bilansipäeva 31.12.2013 seisuga moodustasid põhivarad 77,6% (31.12.2012: 72,4%) varade maksumusest.

Äritegevuse nõuded ja ettemaksud kahanesid 12 kuuga 0,76 miljonit eurot 6,0 miljoni euroni ja varud 0,59 miljoni euro võrra 5,8 miljoni euroni. Äritegevuse võlad kahanesid 12 kuuga 1,6 ning Kontserni lühiajalised kohustused kokku 2,0 miljoni euro võrra 6,1 miljoni euroni.

Kontserni 12 kuu maksevõime kordaja paranes 0,5 ja likviidsuskordaja 0,3 võrra võrreldava perioodi näitaja suhtes ning olid vastavalt 2,3 ja 1,4.

Kontserni kohustuste osakaal moodustas varade mahust 10,2%. Bilansipäeval moodustasid intressikandvad võlakohustused Kontserni kohustustest 24,2% ja varade maksumusest 2,5%, 31.12.2012 seisuga vastavalt 21,1% ja 4,0%. Kontsernil oli intressikandvaid võlakohustusi kokku 1,8 (31.12.2012: 2,4) miljoni euro väärtuses, millest lühiajaline osa moodustas 0,7 (31.12.2012: 1,1) miljonit eurot. Aastaga kahanesid lühiajalised laenukohustused 438 tuhande euro võrra 358 tuhande euroni, kapitalirendi põhimakseid tasuti summas 294 tuhat eurot. Võrreldaval perioodil kasvasid lühiajalised laenukohustused 771 tuhande euro võrra ja tasuti kapitalirendi põhimakseid 282 tuhat eurot.

<u>Konsolideeritud rahavoogude aruanne</u>	12 kuud		
	2013	2012	2011
Rahavood äritegevusest	2 553	4 574	1 248
Rahavood investeerimistegevusest	533	-58	-2 214
Rahavood finantseerimistegevusest	-2 324	-1 983	-617
Rahavood kokku	762	2 533	-1 583

PKC Group Oyj maksis dividende 0,70 eurot aktsia kohta. ASile Harju Elekter kuulus 1 354 641 aktsiat. Dividenditulu 948 tuhat eurot kajastus 2013. aasta II kvartali kasumis. Soomes peeti dividendidelt kinni 15% tulumaksu summas 142 tuhat eurot. Seega netorahavoog laekunud dividendidest oli 806 tuhat eurot.

Finantsvara müügist laekus aruandeperioodil 1,75 miljonit eurot, võrreldaval perioodil 0,2 miljonit eurot ja põhivara arveid tasuti kokku 2,22 (2012: 0,73) miljonit eurot. Raha ja rahaekvivalendid kasvasid 12 kuuga 0,76 miljoni euro võrra 4,10 miljoni euroni, võrreldaval perioodil kasvasid 2,5 miljoni euro võrra 3,35 miljoni euroni.

Aksionäride korraline üldkoosolek

9. mail 2013 toimus ASi Harju Elekter aktsionäride korraline üldkoosolek. Üldkoosolekust võttis osa 89 aktsionäri ja nende volitatud esindajat, kes olid esindatud kokku 12 516 831 häälega, mis moodustas häälte üldarvust 71,94%.

Üldkoosolek kinnitas 2012. majandusaasta aruande ja kasumijaotuse, otsustas maksta aktsionäridele 2012. aasta eest dividende 0,09 eurot aktsia kohta, kokku 1 566 tuhat eurot ning suurendada reservkapitali 42 tuhande euro võrra. Dividendid maksti välja 28. mail 2013 ülekandega aktsionäride pangakontole. Dividendiõiguslike aktsionäride nimekiri fikseeriti seisuga 23.05.2013 kell 23.59.

Nõukogu ja juhatus

ASi Harju Elekter nõukogu 5-liikmelisse koosseisu kuuluvad Endel Palla (nõukogu esimees, ASi Harju Elekter arendusdirektor), Ain Kabal (AS Viru Keemia Grupp õigusosakonna juhataja), Madis Talgre (ASi Harju KEK juhataja), Triinu Tombak (finantskonsultant) ja Andres Toome (konsultant). ASi Harju Elekter juhatus on üheliikmeline, juhataja on Andres Allikmäe. Juhatuse pädevus ja volitused on reguleeritud äriseadustikuga ja ära toodud ettevõtte põhikirjas, muid erisusi või kokkuleppeid ei esine. Aruandeperioodi jooksul ei toimunud Aktsiaseltsi nõukogu ja juhatuse koosseisudes muudatusi.

Informatsioon juhatuse ja nõukogu liikmete haridus- ja teenistuskäigu kohta, nende kuuluvus äriühingute juhtorganitesse ning nende kuuluvate ASi Harju Elekter aktsiate arv on avalikustatud ettevõtte koduleheküljel internetis: www.harjuelekter.ee.

ASi Harju Elekter aktsia ja aktsionärid

Aktsia kauplemisajalugu:	2009	2010	2011	2012	2013
Avamishind	0,99	2,05	3,10	2,30	2,64
Kõrgeim hind	2,99	3,14	3,54	2,80	2,92
Madalaim hind	0,67	2,02	2,19	2,30	2,46
Viimane hind	2,07	3,02	2,28	2,64	2,70
Kaubeldud aktsiate arv	1 559 830	2 039 910	663 917	759 869	936 162
Käive, mln eurodes	2,14	5,40	1,88	1,88	2,48
Turuväärtus, mln eurodes	34,78	50,74	38,30	45,94	46,98
Keskmine aktsiate arv	16 800 000	16 800 000	16 800 000	17 093 443	17 400 000
Puhaskasum aktsia kohta	0,07	0,13	0,17	0,21	0,30

ASi Harju Elekter aktsia hind Tallinna Börsil ajavahemikus 1.1.2013 - 31.12.2013



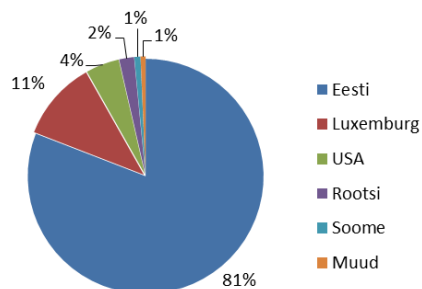
Seisuga 31.12.2013 oli ASil Harju Elekter 1 500 eraisikust ja institutsionaalset aktsionäri. Aruandekvartali jooksul on aktsionäride arv vähenenud 19 võrra. ASi Harju Elekter suurim aktsionär on kohalikul kapitalil baseeruv AS Harju KEK, kellele kuulub 32% firma aktsiakapitalist. Nõukogu ja juhatuse liikmetele ning nendega seotud isikutele või firmadele kuulub 8,46% ettevõtte aktsiatest. ASi Harju Elekter aktsionäride täielik nimekiri on Eesti väärtpaperite keskregistri kodulehel (www.e-register.ee).

Aktsionäride jagunemine osaluse suuruse järgi:

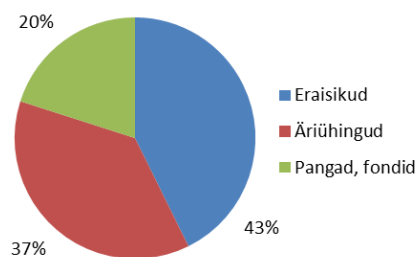
Osaluse suurus	Aktsionäride arv	Osa üldarvust	Hääleõiguse %
Üle 10%	2	0,13%	42,92%
1,0 - 10,0%	8	0,53%	27,18%
0,1 - 1,0 %	57	3,80%	15,56%
alla 0,1%	1 433	95,54%	14,34%
Kokku	1 500	100,0%	100,0%

Aktsionäride nimekiri (üle 5%) 31.12.2013	Osalus (%)
HARJU KEK AS	32,00%
ING LUXEMBOURG S.A.	10,92%
Lembit Kirsme	8,10%
Endel Palla	6,32%
Muud	42,66%

Aktsionäride jaotus riikide viisi:



Aktsionäride kategooriate lõikes 31.12.2013



RAAMATUPIDAMISE VAHEARUANNE

KONSOLIDEERITUD FINANTSSEISUNDI ARUANNE

VARAD	Lisa nr	31.12.2013	31.12.2012
Käibevarad			
Raha- ja pangakontod		4 102	3 352
Äritegevuse ja muud nõuded		5 699	6 493
Ettemaksed		256	232
Ettevõtte tulumaks		41	0
Varud		5 801	6 395
Käibevara kokku		15 899	16 472
Põhivara			
Edasilükkunud tulumaksu vara		7	5
Investeeringud sidusettevõttesse	2	3 598	2 295
Muud pikaajalised finantsinvesteeringud	2	31 339	21 386
Kinnisvarainvesteeringud	2	11 663	10 454
Materiaalne põhivara	2	8 129	8 546
Immateriaalne põhivara	2	436	451
Põhivara kokku		55 172	43 137
VARAD KOKKU		71 071	59 609
KOHUSTUSED JA OMAKAPITAL			
Kohustused			
Võlakohustused	3	654	1 075
Võlad tarnijatele ja muud võlad		4 437	5 902
Maksuvõlad		969	1 049
Ettevõtte tulumaksuvõlg		15	75
Lühiajalised eraldised		36	23
Lühiajalised kohustused kokku		6 111	8 124
Võlakohustused	3	1 098	1 306
Muud pikaajalised kohustused		43	43
Pikaajalised kohustused		1 141	1 349
Kohustused kokku		7 252	9 473
Omakapital			
Aksiakapital		12 180	12 180
Ülekurss		240	240
Reservid	4	31 424	21 354
Jaotamata kasum		18 635	15 008
Emaettevõtte omanikele kuuluv omakapital kokku		62 479	48 782
Mitte-kontrolliv osalus		1 340	1 354
Omakapital kokku		63 819	50 136
KOHUSTUSED JA OMAKAPITAL KOKKU		71 071	59 609

KONSOLIDEERITUD KASUMI- JA KOONDKASUMIARUANNE

	Lisa	1. oktoober –		1. jaanuar –	
	nr	2013	2012	2013	2012
Müügitulud	5	12 288	12 565	48 288	52 801
Müüdid toodete kulud		-10 157	-10 632	-39 830	-44 148
Brutokasum		2 131	1 933	8 458	8 653
Turustuskulud		-737	-658	-2 627	-2 801
Üldhalduskulud		-1 169	-1 088	-4 067	-3 876
Muud äritulud		8	1	38	49
Muud ärikulud		-19	-21	-59	-55
Äri kasum	5	214	167	1 743	1 970
Finantstulud	6	2	4	2 648	1 042
Finantskulud		-16	-10	-46	-45
Kasum sidusettevõttest kapitaliosaluse meetodil	2	153	104	1 303	1 118
Kasum enne maksustamist		353	265	5 648	4 085
Ettevõtte tulumaksu periodiseerimine		-55	-74	-475	-482
Perioodi puhaskasum		298	191	5 173	3 603
Muu koondkasum					
Finantsvara ümberhindluse netokasum		311	1 938	11 690	5 538
Finantsvara müügiga realiseerunud kasum (-)		0	0	-1 660	-162
Valuutakursi vahed välisettevõtte ümberarvestusel		3	-5	-1	-6
Perioodi muu koondkasum kokku		314	1 933	10 029	5 370
Perioodi koondkasum kokku		612	2 124	15 202	8 973
Puhaskasumi jaotus:					
Emaettevõtte omanike osa puhaskasumist		327	207	5 162	3 517
Mitte-kontrolliv osa puhaskasumist		-29	-16	11	86
Perioodi puhaskasum kokku		298	191	5 173	3 603
Koondkasumi jaotus:					
Emaettevõtte omanike osa koondkasumist		6 40	2 140	15 190	8 887
Mitte-kontrolliv osa koondkasumist		-28	-16	12	86
Perioodi koondkasum kokku		612	2 124	15 202	8 973
Puhaskasum aktsia kohta					
Tavapuhaskasum aktsia kohta (EUR)	7	0,02	0,01	0,30	0,21
Lahustatud puhaskasum aktsia kohta (EUR)	7	0,02	0,01	0,30	0,21

KONSOLIDEERITUD RAHAVOOGUDE ARUANNE

1. jaanuar – 31. detsember	Lisa nr	2013	2012
Rahavood äritegevusest			
Ärikasum	5	1 743	1 970
<u>Korrigeerimised</u>			
Põhivara kulum ja väärtuse langus	2	1 526	1 469
Kasum põhivara müügist	8	-12	-6
Aktsiapõhine hüvitis		73	85
Äritegevusega seotud nõuete ja ettemaksete muutus		772	1 226
Varude muutus		594	263
Äritegevusega seotud kohustuste ja ettemakstud tulude muutus		-1 531	1
Makstud ettevõtte tulumaks	8	-579	-388
Makstud intressid	8	-33	-46
Kokku rahavood äritegevusest		2 553	4 574
Rahavood investeerimistegevusest			
Tasutud kinnisvarainvesteeringu eest	8	-1 650	-100
Tasutud materiaalse põhivara eest	8	-429	-463
Tasutud immateriaalse põhivara eest	8	-138	-168
Tütarettevõtte ost		0	-391
Laekunud materiaalse põhivara müügist	8	16	12
Laekunud immateriaalse põhivara müügist	8	11	0
Laekunud finantsinvesteeringute müügist		1 753	189
Laekunud intressid	6	22	9
Laekunud dividendid	6	948	854
Kokku rahavood investeerimistegevusest		533	-58
Rahavood finantseerimistegevusest			
Arvelduskrediidi jääkide muutus	3	-438	-1 179
Muud pikaajalised kohustused		0	43
Laekunud aktsiakapitali sissemaksetest		0	660
Kapitalirendi põhiosa tagasimaksed	3	-294	-282
Makstud dividendid		-1 592	-1 225
Kokku rahavood finantseerimistegevusest		-2 324	-1 983
Kokku rahavood		762	2 533
Raha jääk perioodi algul		3 352	815
Rahajääkide muutus		762	2 533
Valuutakursside muutuste mõju		-12	4
Raha jääk perioodi lõpus		4 102	3 352

KONSOLIDEERITUD OMAKAPITALI MUUTUSTE ARUANNE

	Emaettevõtte omanikele kuuluv omakapital						Mitte-kontrolliv osalus	KOKKU
	Aktσια-kapital	Üle-kurss	Reser-vid	Jaota-mata kasum	Kokku			
Saldo 31.12.2011	11 760	0	15 881	12 672	40 313	1 721	42 034	
Perioodi puhaskasum	0	0	0	3 517	3 517	86	3 603	
Muu koondkasum	0	0	5 370	0	5 370	0	5 370	
Perioodi koondkasum	0	0	5 370	3 517	8 887	86	8 973	
Sissemaks aktsiakapitali	420	240	0	0	660	0	660	
Aktsiapõhine hüvitis	0	0	0	85	85	0	85	
Reservkapitali suurendamine	0	0	103	-103	0	0	0	
Dividendid	0	0	0	-1 176	-1 176	-49	-1 225	
Vähemusosa ost	0	0	0	13	13	-404	-391	
Saldo 31.12.2012	12 180	240	21 354	15 008	48 782	1 354	50 136	
Perioodi puhaskasum	0	0	0	5 162	5 162	11	5 173	
Muu koondkasum	0	0	10 028	0	10 028	1	10 029	
Perioodi koondkasum	0	0	10 028	5 162	15 190	12	15 202	
Aktsiapõhine hüvitis	0	0	0	73	73	0	73	
Reservkapitali suurendamine	0	0	42	-42	0	0	0	
Dividendid	0	0	0	-1 566	-1 566	-26	-1 592	
Saldo 31.12.2013	12 180	240	31 424	18 635	62 479	1 340	63 819	

Omakapitali kirjete kohta on informatsioon esitatud lisas 4.

LISAD KONSOLIDEERITUD VAHEARUANDE JUURDE**Lisa 1 Konsolideeritud vahearuanne koostamisel kasutatud arvestusmeetodid ja hindamisalused**

AS Harju Elekter on Eestis registreeritud äriühing. Seisuga 31.12.2013 koostatud raamatupidamise vahearuanne hõlmab ASi Harju Elekter (edaspidi Emaettevõtte) ning tema tüdarettevõtte AS Harju Elekter Teletehnika, AS Harju Elekter Elektrotehnika, Satmatic OY, Harju Elekter AB ja Rifas UAB (edaspidi Kontsern). Kontsernil on 34%-line osalus sidusettevõttes AS Draka Keila Cables. AS Harju Elekter on noteeritud Tallinna Väärtpaberibörsil alates 1997.a. 30. septembrist, 32,0% ettevõtte aktsiatest on AS Harju KEK omandis.

ASi Harju Elekter ja tema tüdarettevõtete konsolideeritud raamatupidamise vahearuanne on koostatud kooskõlas rahvusvaheliste standarditega, nagu need on vastu võetud Euroopa Liidu poolt (IFRS EL). Käesolev konsolideeritud vahearuanne on koostatud vastavuses Rahvusvahelise Raamatupidamise Standardiga (IAS) 34: Vahearuanne. Vahearuanne koostamisel on kasutatud samu arvestusmeetodeid nagu 31.12.2012 lõppenud majandusaasta aruandes. Vahearuanne tuleks lugeda koos Kontserni viimase avalikustatud 2012. aasta majandusaasta aruandega, mis on koostatud kooskõlas rahvusvaheliste finantsaruandluse standarditega (IFRS).

Juhatuse hinnangul kajastab ASi Harju Elekter 2013. aasta IV kvartali ja 12 kuu vahearuanne õigesti ja õiglaselt Kontserni majandustulemust vastavalt jätkuvuse printsiibile. Käesolev vahearuanne ei ole auditeeritud ega muul moel kontrollitud audiitorite poolt ja sisaldab ainult Kontserni konsolideeritud aruandeid.

Aruandevaluuta on Euro. Konsolideeritud raamatupidamise vahearuanne on koostatud tuhandetes eurodes ja kõik arv näitajad on ümardatud lähima tuhandeni, kui pole osutatud teisiti.

Lisa 2 Põhivara liikumine

1. jaanuar kuni 31. detsember	2013	2012
Investeeringud sidusettevõttesse		
Saldo aasta alguses	2 295	1 177
Kapitaliosaluse kasum	1 303	1 118
Saldo perioodi lõpus	3 598	2 295
Muud pikaajalised finantsinvesteeringud		
Saldo aasta alguses	21 386	16 023
Müüdid	-1 737	-175
Kasum aktsiate ümberhindlusest	11 690	5 538
Saldo perioodi lõpus	31 339	21 386
Kinnisvarainvesteeringud		
Saldo aasta alguses	10 454	10 833
Soetatud	1 644	61
Ümberklassifitseeritud	6	0
Arvestatud kulum	-441	-440
Saldo perioodi lõpus	11 663	10 454

1. jaanuar – 31. detsember	2013	2012
Materiaalne põhivara		
Saldo aasta alguses	8 546	8 985
Soetatud	532	486
Müüdüd põhivara jääkväärtuses	0	-6
Ümber klassifitseerimine	-6	0
Arvestatud kulum	-943	-919
Saldo perioodi lõpus	8 129	8 546
Immateriaalne põhivara		
Saldo aasta alguses	451	422
Soetatud	142	140
Müüdüd põhivara jääkväärtuses	-15	0
Arvestatud kulum	-142	-110
Kursivahed ¹	0	-1
Saldo perioodi lõpus	436	451

¹ Kursivahede summa põhivarade soetusmaksumuse, akumuleeritud kulumi ja aruande perioodi põhivarade liikumiste konverteerimisest.

Lisa 3 Võlakohustused

	31.12.2013	31.12.2012
Lühiajalised võlakohustused		
Lühiajalised laenud	358	796
Pikaajaliste liisingkohustuste tagasimaksed järgmisel perioodil	296	279
Kokku lühiajalised võlakohustused	654	1 075
Pikaajalised võlakohustused		
Pikaajalised liisingkohustused	1 098	1 306
Kokku pikaajalised võlakohustused	1 098	1 306
VÕLAKOHUSTUSED KOKKU	1 752	2 381

Muutused võlakohustustes olid järgmised:

1. jaanuar - 31. detsember	2013	2012
Algsaldo	2 381	3 814
Muutus lühiajalistes laenukohustustes	-438	-1 179
Uued liisingkohustused	103	28
Pikaajaliste liisingkohustuste tasumine	-294	-282
Lõppsaldo	1 752	2 381

Lisa 4 Reservid

	Reservkapital	Ümberhindluse reserv	Valuutakursi muutuste reserv	KOKKU
Saldo 31.12.2011	1 073	14 800	8	15 881
Reservkapitali suurendamine	103	0	0	103
Perioodi muu koondkasum	0	5 376	-6	5 370
Saldo 31.12.2012	1 176	20 176	2	21 354
Reservkapitali suurendamine	42	0	0	42
Perioodi muu koondkasum	0	10 030	-2	10 028
Saldo 31.12.2013	1 218	30 206	0	31 424

Lisa 5 Segmendiaruanne

Konsolideeritud finantsaruannetes eristatakse kahte segmenti – tootmine ja kinnisvara.

Tootmine - elektrienergia jaotus- ja juhtimisseadmete tootmine ja müük, samuti nendega seotud tegevused. Sellesse harusse kuuluvad Kontserni ettevõtetest AS Harju Elekter Elektrotehnika, AS Harju Elekter Teletehnika, UAB Rifas ning Satmatic Oy.

Kinnisvara - kinnisvara arendamine, hooldus ja rentimine, kinnisvara ja tootmisvõimsuste ülalpidamisega seotud teenused ja teenuste vahendamine. Kinnisvara on klassifitseeritud eraldiseisvaks segmendiks, sest tema varade maksumus on rohkem kui 10% kõigi segmentide varade maksumusest kokku.

Muud - Kontserni ja temaga seotud ettevõtete toodete ning muude elektriinstallatsiooni töödeks vajalike kaupade müük peamiselt jaeklientidele ja väiksema ning keskmise suurusega elektripaigaldusfirmadele; juhtimisalased teenused; tööstusautomaatika lahenduste projekteerimine, protsessi juhtautomaatika programmeerimine ja installatsioonitööde projektijuhtimine. Muud tegevusalad on Kontserni seisukohalt väheolulised ja ükski neist ei moodusta eraldiseisvat segmenti aruandluse tarbeks.

1. jaanuar kuni 31. detsember	Tootmine	Kinnis- vara	Muud tegevused	Elimineerimine	Konsolideeritud
2013					
Müügitulu kontsernivälistelt klientidelt	42 935	2 432	2 921	0	48 288
Tulu teistelt segmentidelt	582	1 005	349	-1 936	0
Segmendi äritulud kokku	43 517	3 437	3 270	-1 936	48 288
Ärikasum	1 048	1 188	-421	-72	1 743
Segmendi varad	23 729	11 992	4 504	-666	39 559
Jagamatud varad					31 512
Varad kokku					71 071
2012					
Müügitulu kontsernivälistelt klientidelt	47 728	2 395	2 678	0	52 801
Tulu teistelt segmentidelt	464	1 003	300	-1 767	0
Segmendi äritulud kokku	48 192	3 398	2 978	-1 767	52 801
Ärikasum	1 280	1 140	-367	-83	1 970
Segmendi varad	22 402	10 886	3 303	-812	35 779
Jagamatud varad					23 830
Varad kokku					59 609

Müügitulude jaotus turgude viisi:

1. jaanuar kuni 31. detsember	2013	2012
Eesti	17 936	17 744
Soome	23 441	25 525
Leedu	2 636	3 024
Rootsi	867	1 246
Muud EU maad	642	2 639
Muud	2 766	2 623
Müügitulu kokku	48 288	52 801

Müügitulud tegevusalade viisi

1. jaanuar kuni 31. detsember	2013	2012
Elektriseadmed	39 969	44 079
Lehtmetalltooted ja teenused	925	1 143
Telekommunikatsiooni tooted ja teenused	1 129	1 057
Kaupade vahendusmüük	3 446	3 586
Teenuste vahendusmüük	104	372
Renditulu	2 192	2 180
Muud teenused	523	384
KOKKU	48 288	52 801

Lisa 6 Finantstulud ja -kulud

1. jaanuar kuni 31. detsember	2013	2012
Intressitulu	24	9
Dividenditulu	948	854
Tulu investeringute müügist	1 676	175
Netokasum (+) valuutakursi muutustest	0	4
Kokku finantstulud	2 648	1 042
Intressikulu	-33	-45
Netokahjum (-) valuutakursi muutustest	-13	0
Kokku finantskulud	-46	-45

Lisa 7 Tava- ja lahustatud puhaskasum aktsia kohta

Tavapuhaskasum aktsia kohta on leitud jagades aruandeperioodi puhaskasumi perioodi kaalutud keskmise emiteeritud aktsiate arvuga.

Lahustatud puhaskasumi leidmiseks võetakse arvesse potentsiaalselt emiteeritavad aktsiad. 31.12.2013 seisuga oli Kontsernil 434,96 tuhat potentsiaalselt emiteeritavat lihtaktsiat. Kooskõlas 3. mail 2012 toimunud aktsionäride üldkoosoleku otsusega fikseeriti aktsia hind tasemel 2,36 eurot. Aktsiapõhiste hüvitiste suhtes, mille kohta kehtivad IFRS 2 nõuded, hõlmab aktsiate märkimishind ka tulevikus töötajate poolt aktsiapõhiste hüvitiste eest osutatavate teenuste maksumust. Sõltumatu eksperdi poolt hinnati teenuse väärtuseks ühe emiteeritava aktsia kohta 0,50 eurot. Seega on IFRS 2 mõistes aktsia märkimishind 2,86 (2,36+0,50) eurot ja potentsiaalsed aktsiad muutuvad lahustuvaks alles pärast seda, kui nende perioodi keskmine turuhind ületab 2,86 eurot.

Perioodil 1.1.-31.12.2013 oli aktsiate keskmine turuhind 2,72 eurot ja 1.10.-31.12.2013 2,64 eurot. Seega ei ole potentsiaalsetel aktsiatel lahustuvat mõju.

1. jaanuar kuni 31. detsember	Ühik	2013	2012
Emaettevõtte omanike osa puhaskasumist	EUR '000	5 162	3 517
Perioodi keskmine aktsiate arv	Tk '000	17 400	17 093
Tava- ja lahustatud puhaskasum aktsia kohta	EUR	0,30	0,21
<u>1. oktoober kuni 31. detsember</u>			
Emaettevõtte omanike osa puhaskasumist	EUR '000	327	207
Perioodi keskmine aktsiate arv	Tk '000	17 400	17 400
Tava- ja lahustatud puhaskasum aktsia kohta	EUR	0,02	0,01

Lisa 8 Rahavoogude aruande kirjete selgitused

1. jaanuar kuni 31. detsember	Lisa nr	2013	2012
Ettevõtte tulumaks			
Tulumaksukulu koondkasumiaruandes		-475	-482
Tulumaksu ettemaksu vähenemine (+)/ kasv (-) ja võla vähenemine (-)/ kasv (+)		-101	66
Edasilükkunud tulumaksu tulu		-3	28
Makstud ettevõtte tulumaks		-579	-388
Laekunud intressid			
Intressikulu	6	24	9
Nõude vähenemine (+)/ kasv (-)		-2	0
Makstud intressid		22	9
Makstud intressid			
Intressitulu	6	-33	-45
Intressivõla vähenemine (-)/ kasv (+)		0	-1
Makstud intressid		-33	-46
Tasutud kinnisvarainvesteeringute eest			
Soetus	2	-1 644	-61
Soetusega seotud võla vähenemine (-)/ kasv (+)		-6	-39
Tasutud kinnisvarainvesteeringud		-1 650	-100
Tasutud materiaalse põhivara eest			
Materiaalse põhivara soetus	2	-532	-486
Kapitalirendi korras soetatud		103	28
Põhivara ostuga seotud võla vähenemine (-)/ kasv (+)		0	-5
Tasutud materiaalne põhivara		-429	-463
Tasutud immateriaalne põhivara			
Soetus	2	-142	-140
Põhivara ostuga seotud võla vähenemine (-)/ kasv (+)		4	-28
Tasutud immateriaalne põhivara		-138	-168
Laekunud materiaalse põhivara müügist			
Müüdüd põhivara jääkväärtus	2	0	6
Kasum põhivara müügist		16	6
Laekunud põhivara müügist		16	12
Laekunud immateriaalse põhivara müügist			
Müüdüd põhivara jääkväärtus	2	15	0
Kahjum põhivara müügist		-4	0
Laekunud immateriaalse põhivara müügist		11	0

Lisa 9 Tehingud seotud osapooltega

ASi Harju Elekter seotud osapoolteks on sidusettevõtte AS Draka Keila Cables, Kontserni juhatuse ja nõukogu liikmed, nende lähikondsed ning AS Harju KEK, kelle omanduses on 32% ASi Harju Elekter aktsiastest. Kontserni juhtkond on Emaettevõtte nõukogu ja juhatuse liikmed. Juhatus on 1-liikmeline ja nõukogu 5-liikmeline.

Kontsern on 12 kuuga ostnud ja müünud kaupu ning osutanud teenuseid seotud osapooltele alljärgnevalt:

1. jaanuar kuni 31. detsember	2013	2012
Kaupade ja teenuste ost seotud osapooltelt:		
- Sidusettevõttelt	479	474
- Harju KEK'lt	1 686	67
KOKKU	2 165	541
<i>Sealhulgas:</i>		
- kaubad ja materjalid	479	474
- põhivara rentimine	47	65
- muud teenused	1	2
- põhivara (maa)	1 638	0
Kaupade ja teenuste müük seotud osapooltele:		
- Sidusettevõttele	774	722
- Harju KEK'le	19	5
KOKKU	793	727
<i>Sealhulgas:</i>		
- kaubad ja materjalid	26	18
- põhivara rentimine	678	680
- muud teenused	89	29
Saldod seotud osapooltega 31. detsembri seisuga		
Nõuded sidusettevõttele: kaubad ja teenused	154	209
Kohustused sidusettevõttele: kaubad ja teenused	42	56
Nõukogu ja juhatuse liikmete tasud		
- palk, preemia, muud sarnased tasud	185	192
- sotsiaalmaks	61	63
KOKKU	246	255

Juhataja saab tasu vastavalt ametilepingule, lisaks on tal õigus saada ka lahkumishüvitist kuni 10 kuu juhatuse liikme tasu ulatuses. Pensioniga seotud õigusi juhatuse liikmel/juhatajal ei ole. Kontserni juhtorganite liikmete ja/või nende lähikondsetega 12 kuu jooksul mingeid muid tehinguid ei toimunud.

Aktsiapõhised maksed

2012. aastal sõlmiti optsioonilepingud Kontserni töötajate ja Kontserni ning Kontserniga seotud äriühingute juhtorganite liikmetega. Igale nõukogu ja juhatuse liikmele väljastati optsioon maksimaalselt lubatud 20 tuhande aktsia märkimisõiguse kohta, kokku 120 tuhandele aktsiale. 18. juunist 29. juunini 2012 toimunud eellepingute sõlmimise käigus registreeriti märkimisõigusi 434 960 aktsiale. Aktsiate väljalaskehinnaks määrati ajavahemikus 1. juunist kuni 15. juunini 2012 ASi Harju Elekter aktsia börsipäevade keskmine hind Tallinna Väärtpaberibörsil eurodes (EUR). Aktsia väljalaske hinnaks kujunes 2,36 eurot.

Aktsiate märkimisõiguste kajastamisel on rakendatud IFRS 2 põhimõtteid. Kontsern kasutas töötajatelt aktsiate eest saadud teenuste (tööpanuse) hindamisel märkimisõiguse õiglast väärtust eellepingute sõlmimise hetkel, mille väärtuse määras sõltumatu ekspert 0,50 eurole ühe aktsia märkimisõiguse kohta. Õiglase väärtuse hindamisel kasutati Black-Scholes hindamismudelit. Hinna määramisel on arvesse võetud kaalutud keskmist aktsia turuhinda (2,36 EUR), aktsia eeldatavat volatiilsust (35%), riskivaba intressimäära (1%), prognoositavaid dividende ning perioodi pikkust eellepingute sõlmimise ja planeeritava aktsiate märkimishetke vahel (3 aastat).

2013. aasta 12 kuuga kajastati tööjõukuludena ja aktsiapõhise hüvitisena omakapitalis jaotamata kasumis 73 (2012: 85) tuhat eurot.

Juhatus kinnitus 2013. aasta IV kvartali ja 12 kuu konsolideeritud vahearuandele

Juhatus kinnitab lehekülgedel 3 kuni 22 esitatud ASi Harju Elekter ja tema tütarettevõtete (koos kasutatuna Kontsern) 2013. aasta IV kvartali ja 12 kuu konsolideeritud vahearuanne koostamise õigsust ja täielikkust ning kinnitab oma parimas teadmises, et:

- tegevuse vahearuanne annab õige ja õiglase ülevaate aruandeperioodil toimunud olulistest sündmustest ja nende mõjust lühendatud raamatupidamisaruandele, sisaldab peamiste riskide ja ebaselguste kirjeldusi ning kajastab olulise tähtsusega tehinguid seotud osapooltega;
- lühendatud raamatupidamise aruanne on koostatud ja kasutatud raamatupidamise arvestuspõhimõtteid ja teabe esitusviisi, mis on kooskõlas rahvusvaheliste finantsaruandluse standarditega, nagu need on vastu võetud Euroopa Liidu poolt;
- lühendatud raamatupidamise aruanne kajastab õigesti ja õiglaselt Kontserni varasid, kohustusi, finantsseisundit ja kasumit või kahjumit ning rahavoogusid; ja
- AS Harju Elekter ja tütarettevõtted on jätkuvalt tegutsevad



Andres Allikmäe
juhataja
„27.“ veebruar 2014