



2013. aasta III KVARTALI ja 9 KUU VAHEARUANNE

Ärinimi:	AS Harju Elekter
Põhitegevusala:	elektrijaotusseadmete ja juhtaparatuuri tootmine; metalltoodete tootmine; hulgi- ja vahenduskaubandus, valgustite ja elektritarvete jaemüük; kinnisvaraalane tegevus; äri- ja juhtimisalane nõustamine; valdusfirmade tegevus
Äriregistri number:	10029524
Adress:	Paldiski mnt.31, 76 606 Keila
Telefon:	372 67 47 400
Faks:	372 67 47 401
Elektronpost:	he@he.ee
Interneti kodulehekülg:	www.harjuelekter.ee
Tegevjuht:	Andres Allikmäe
Audiitor:	KPMG Baltics
Majandusaasta algus:	01. jaanuar 2013
Aruandeperioodi lõpp:	30. september 2013

SISUKORD

JUHATUSE TEGEVUSARUANNE	3
RAAMATUPIDAMISE VAHEARUANNE	12
KONSOLIDEERITUD FINANTSSEISUNDI ARUANNE	12
KONSOLIDEERITUD KOONDKASUMIARUANNE	13
KONSOLIDEERITUD RAHAVOOGUDE ARUANNE	14
KONSOLIDEERITUD OMAKAPITALI MUUTUSTE ARUANNE	15
LISAD KONSOLIDEERITUD VAHEARUANDE JUURDE	16
Lisa 1 Konsolideeritud vahearuande koostamisel kasutatud arvestusmeetodid ja hindamisalused	16
Lisa 2 Põhivara liikumine	16
Lisa 3 Võlakohustused	17
Lisa 4 Reservid	18
Lisa 5 Segmendiaruanne	18
Lisa 6 Neto-finantstulud/kulud	19
Lisa 7 Tava- ja lahustatud puhaskasum aktsia kohta	19
Lisa 8 Rahavoogude aruande kirjete selgitused	20
Lisa 9 Tehingud seotud osapooltega	21
Juhatuse kinnitus 2013. aasta III kvartali ja 9 kuu konsolideeritud vahearuandele	23

JUHATUSE TEGEVUSARUANNE

Kontserni struktuur ja muudatused selles

2013.aasta III kvartali ja 9 kuu vahearuanandes on ridarealt konsolideeritud ASi Harju Elekter (konsolideeriva üksuse) ja tema tütarettevõtete AS Harju Elekter Elektrotehnika, AS Harju Elekter Teletehnika, Satmatic OY, Harju Elekter AB ja UAB Rifas finantsaruanded ning laiendatud kapitaliosaluse meetodil sidusettevõtte AS Draka Keila Cables. AS Harju Elekter omab seisuga 30.09.2013 olulisi osalusi järgmistes äriühingutes:

Ettevõtte		Asukohamaa	30.09.13	31.12.12	30.09.12
AS Harju Elekter Elektrotehnika	tütaretevõtte	Eesti	100,0%	100,0%	100,0%
AS Harju Elekter Teletehnika	tütaretevõtte	Eesti	100,0%	100,0%	100,0%
Satmatic OY	tütaretevõtte	Soome	100,0%	100,0%	100,0%
Harju Elekter AB	tütaretevõtte	Rootsi	90,0%	90,0%	90,0%
Rifas UAB	tütaretevõtte	Leedu	62,7%	62,7%	51,0%
AS Draka Keila Cables	sidusettevõtte	Eesti	34,0%	34,0%	34,0%
SIA Energokomplekss	portfelliinvesteering	Läti	14,0%	14,0%	14,0%
PKC Group Oyj	portfelliinvesteering	Soome	5,4%	6,4%	6,4%

PKC Group Oyj aktsiad on bilansis hinnatud turuhinnas, millel võib olla oluline mõju aktsiaseltsi Harju Elekter varade ja omakapitali maksumusele.

Majanduskeskkond

Väljaande World Economic Survey 3/2013 andmetel ei ole 125 riigi majanduseksperdi hinnangud maailmamajanduse olukorra paranemise kohta III kvartalis, vastupidiselt kevadel avaldatud ootustele, täitunud. Euroopa Liidu liikmesriigid on keskmisest pigem raskemas olukorras ja keskseks märksõnaks tegevuse kavandamisel on olnud ettevaatlikkus. Vaatamata kõigele sellele kasvas ettevõtete äriaktiivsus käesoleva aasta III kvartalis viimase 18 kuu kiireimas tempos ning ekspertide ootused majandusolukorrale 6 kuu pärast on pigem optimistlikud. Ka olukord finantsturgudel on püsinud kogu aasta vältel stabiilne, intressimäärad madalal ning inflatsioon 2% piires; jätkuvalt on suhteliselt kõrge nafta hind, mis prognooside järgi on siiski langemas.

Eesti suuremate kaubanduspartnerite – Soome ja Rootsi – arengud 2013. aastal on olnud ebakindlad. Kui Rootsi majanduskasvu toetab siseturu nõudluse kasv, siis Soome majanduskasv on tugevas sõltuvuses riigi ekspordisektorist, mis on olnud suhteliselt ebastabiilne majanduskriisi puhkemisest alates. Mõningast optimismi lubab siin mitmete Soomele oluliste eksporditurgude – Rootsi, Saksa, Hiina ja USA – majanduste kosumine. Lähiturgudest tuleb positiivse poole pealt esile tõsta nii Leedut, kus ekspordivad ettevõtted on suutnud oma toodete ja teenuste ekspordi isegi suurendada kui ka Lätit, kelle ühinemine eurotsooniga 2014. aastast on kogu siinse majanduspiirkonna jaoks suure tähtsusega.

Eesti majanduskasv baseerub täna peamiselt siseturul ning on tugevasti mõjutatud nii euroala ja meie peamiste kaubanduspartnerite majanduste oodatust suuremast langusest ja aeglasemast taastumisest kui ka järsult kasvanud elektrienergia hinna poolt tingitud inflatsioonist. Siiski on Eesti majandus eratarbimise, mida soodustavad nii reaalsalga tõus kui ka paranenud olukord tööjõuturul, toel kriisist hästi taastunud. Maailmamajanduse aeglustumisest hoolimata on kosunud ka nii ekspordi kui tööstustoodangu näitajad riigis ning kuigi ametlik majanduskasv Eestis oli vaid 1%, ületas majanduse nominaalkasv 5%.

Sündmused

Tütarettevõtte AS Harju Elekter Elektrotehnika võitis Eesti Energia tütarettevõtte OÜ Elektrilevi poolt välja kuulutatud riigihankekonkursid komplektalajaamade ostmiseks. Edukate läbirääkimiste tulemusena allkirjastati kaks suuremahulist raamlepingut kehtivusega 3+1+1 aastat. Lepingute hinnanguline maksumus kokku on 17 miljonit eurot. Vastavalt sõlmitud lepingule tarnib AS Harju Elekter Elektrotehnika OÜle Elektrilevi kolme aasta jooksul orienteeruvalt 2000 tehases valmistatud 1- ja 2-trafolist komplektalajaama. Tarnitavad automatiseeritud alajaamad on tänu tehnoloogia arengule muutumas „targa elektrivõrgu“ lahutamatuks osaks, võimaldades alajaamade kaughaldust ja elektri kvaliteedi seiret. Alajaamade tarned on suunatud Eesti turule.

AS Harju Elekter ostis III kvartalis 11 ha tootmismaad Tallinna piiril Allika tööstuspargis tööstusliku kinnisvara arendamiseks tulevikus.

AS Harju Elekter Elektrotehnika osales 13.-17.maini Rootsis Göteborgis Põhjamaade suurimal energeetikamessil Elfack 2013, kus energeetikatööstusettevõtted üle maailma tutvustavad ligi 30 000 külastajale uusi tooteid ja lahendusi. AS Harju Elekter esitles messikülastajatele firmas välja töötatud, Rootsi turu nõuetele vastavat komplektalajaama, 1kV ülekandevõrgule sobivaid alajaamalahendusi, andmesidekappe ning elektriautode laadimisseadmeid. Lisaks on kontserni tütarettevõtted osalenud käesoleval aastal ka erialamessidel Soomes: Satmatic Oy ja AS Harju Elekter Elektrotehnika tutvustasid jaanuaris oma energijaotussektorile suunatud tootevalikut (energia) jaotusvõrkude messil Sähköverket 2013 Tamperes, veebruaris esitles oma taastuenergiatooteid Soome suurimal elektrialamessil Sähkö, Tele, Valo ja AV Jyväskylä Satmatic Oy ning AS Harju Elekter Elektrotehnika oli oma tootevalikuga esindatud iga-aastaselt SLO sügispäeval. Kontserni kaupluste tootevalikut esitles AS Harju Elekter kaubandusgrupp, kes osales nii kevadisel ehitusmessil Tallinnas kui ka oktoobris Tartus aset leidnud Ehitus- ja sisustusmessil.

Jaanuaris toimus AS Harju Elekter Elektrotehnika ISO 9001 ja ISO 14001 kvaliteedisüsteemide resertifitseerimine ning väljastati uued sertifikaadid kehtivusega 3 aastat. Bureau Veritas Certification auditeerijate resertifitseerimist kokkuvõttev raport oli märkusteta.

AS Harju Elekter Teletehnika jätkus 5S tootlikkuse suurendamise põhimõtete juurutamine. Kui 2012. aasta lõpuks suudeti tänu *Lean* 5S süsteemi I etapi edukale läbimisele vabastada tootmine üleliigsetest esemetest ja ajakulust, siis 2013. aastal toimub tööprotsesside kaardistamine, et tagada veelgi efektiivsem ressursside kasutamine.

Tegevustulemused

Aruandekvartali konsolideeritud müügitulu oli 11,55 miljonit eurot, mis oli viiendiku võrra väiksem võrreldava perioodi näitajast. Kolmanda kvartali ärikasum oli 0,76 miljonit eurot, vähenedes 6,7%. Aruandekvartali puhaskasum kasvas 1,08 miljoni euro võrra 2,41 miljoni euroni.

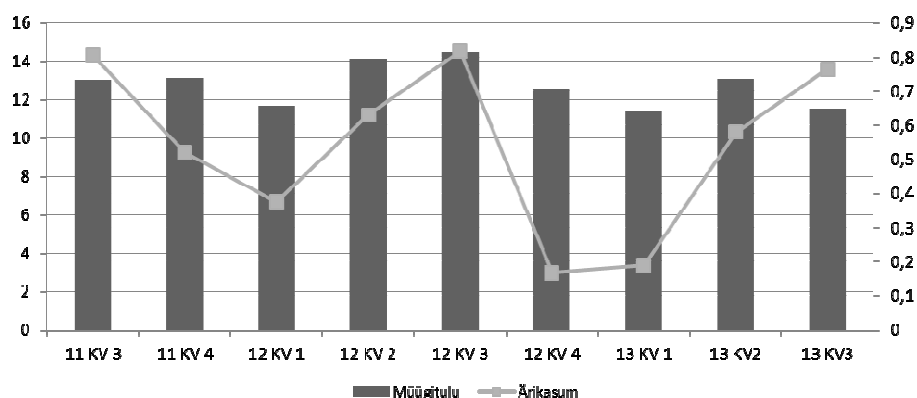
Kontserni üheksa kuu müügitulu oli 36,0 miljonit eurot, olles 10,5% väiksem võrreldava perioodi näitajast. Üheksa kuu ärikasum kahanes 16,0% 1,53 miljoni euroni ja puhaskasum kasvas 42% 4,9 miljoni euroni.

TÄHTSAMAD FINANTSNÄITAJAD

	jaanuar - september			aasta
	2013	2012	2011	2012
Müügitulu (tuhat eurot)	36 000	40 236	33 574	52 801
Brutokasum (tuhat eurot)	6 327	6 694	5 667	8 653
Ärikasum enne kulumit (EBITDA) (tuhat eurot)	2 643	2 918	2 543	3 439
Ärikasum (EBIT) (tuhat eurot)	1 531	1 822	1 506	1 970
Perioodi puhaskasum (tuhat eurot)	4 876	3 431	2 324	3 603
sh emaettevõtte omanike osa (tuhat eurot)	4 835	3 329	2 202	3 517

	jaanuar - september			aasta
	2013	2012	2011	2012
Müügitulu muutus (%)	-10,5	19,8	19,9	13,1
Brutokasumi muutus (%)	-5,5	18,1	30,0	11,1
Ärikasumi enne kulumit muutus (%)	-9,4	14,7	15,6	1,8
Ärikasumi muutus (%)	-16,0	20,9	29,2	-2,7
Perioodi puhaskasumi muutus (%)	42,1	47,6	15,4	22,2
sh emattevõtte omanike osa puhaskasumist (%)	45,2	51,2	10,1	26,8
Turustuskulude määr müügitulust (%)	5,3	5,3	5,0	5,3
Üldhalduskulude määr müügitulust (%)	8,0	6,9	7,3	7,3
Tööjõukulude määr müügitulust (%)	23,4	22,1	22,8	22,5
Brutokasumi marginaal (brutokasum/müügitulu) (%)	17,6	16,6	16,9	16,4
EBITDA marginaal (EBITDA/müügitulu) (%)	7,3	7,3	7,6	6,5
Käibe ärirentaablus (ärikasum/müügitulu) (%)	4,2	4,5	4,5	3,7
Käibe puhasrentaablus (puhaskasum /müügitulu) (%)	13,5	8,5	6,9	6,8
Omakapitali tootlus (puhaskasum/keskmine omakapital) (%)	8,6	7,6	5,5	7,7

Äritegevuse sesoonsus (milj EUR)



MÜÜGITULUD

Müügitulu dünaamika tegevussegmentide lõikes:

Segment	3kv 2012	4kv 2012	1kv 2013	2kv 2013	3kv 2013	Aastane muutus
Tootmine	13 231	11 135	10 152	11 691	10 231	-22,7%
Kinnisvara	556	618	650	590	573	3,0%
Muu	699	812	588	779	747	6,9%
KOKKU	14 486	12 565	11 390	13 060	11 551	-20,3%

Kontserni üheksa kuu müügitulu oli 36,0 miljonit eurot, olles 10,5% väiksem võrreldava perioodi näitajast. Aruandekvartali konsolideeritud müügimaht vähenes eelmise aasta sama perioodi näitaja suhtes viiendiku võrra ja seda peamiselt Tootmise segmenti tellimuste ja müügimahtude vähenemise tõttu. Tavapäraselt saadakse ligi 90% müügitulust Tootmise segmentist.

Müügitulu dünaamika toodete ja teenuste lõikes:

Tooted ja teenused	3kv 2012	4kv 2012	1kv 2013	2kv 2013	3kv 2013	Aastane muutus
Elektriseadmed	12 355	10 226	9 331	10 951	9 531	-22,9%
Lehtmetalltooted ja teenused	307	273	205	228	246	-20,0%
Telekommunikatsiooni tooted	292	274	261	301	266	-8,8%
Elektrikaupade vahendusmüük	773	1 153	855	914	857	10,9%
Renditulu	536	556	546	549	549	2,4%
Muud teenused	223	83	192	117	102	-54,3%
KOKKU	14 486	12 565	11 390	13 060	11 551	-20,3%

Ligikaudu 83% müügitulust saadi elektriseadmete tootmisest ja müügist ning 7% elektrikaupade vahendusmüügist. Renditulud andsid 4,5% ning muud tooted ja teenused kokku 5,5% konsolideeritud müügitulust. Aruandekvartalis vähenesid elektriseadmete tootmine ja müügi maht 2,8 miljoni euro võrra 9,5 miljoni euroni ning üheksa kuuga 4,0 miljonit eurot 29,8 miljoni euroni. Suurimad tagasimineked elektriseadmete tootmismahudes olid Soome (-3,0 miljonit eurot) ja Leedu (-0,9 miljonit eurot) segmentides. Eesti segmentis hoiab 2013.a. juhtpositsiooni alajaamade, seeriatoodete ja kesk- ning madalpingeseadmete müük. Eesti segmenti osas avaldas mõningast mõju kolmanda kvartali näitajatele asjaolu, et alustati ettevalmistustega uue riigihanke realiseerimiseks.

Teiste toodete ja teenuste müügi mahtude muutuste mõju konsolideeritud müügitulule oli väheoluline.

Müügitulu turgude lõikes:

Turud	+/- kv/kv	+/- 9k/9k	3kv 2013	3kv 2012	9k 2013	9k 2012	Osakaal 2013	Osakaal 2012
Eesti	-2,0%	-0,3%	4 984	5 085	14 020	14 062	38,9%	34,9%
Soome	-19,4%	-13,4%	5 405	6 710	16 682	19 254	46,3%	47,9%
Leedu	-68,6%	6,6%	258	822	2 048	1 922	5,7%	4,8%
Rootsi	-15,1%	-41,1%	208	245	595	1 010	1,7%	2,5%
Muud EL maad	-89,6%	-74,3%	110	1 065	395	1 538	1,1%	3,8%
Muud	4,9%	-7,8%	586	559	2 260	2 450	6,3%	6,1%
Kokku	-20,3%	-10,5%	11 551	14 486	36 000	40 236	100,0%	100,0%

Turgudest domineerisid jätkuvalt koduturud. Eksportturud kaotasid veidi oma osakaalu ning nende edasine areng sõltub suuresti meie peamiste välise sihtriikide võtmeklientide aktiivsusest. Samas loob muutunud olukord kindlasti ka uusi ärivõimalusi.

61% Kontserni toodetest ja teenustest realiseeriti Eestist väljapoole (2012 9 k: 65%) ning 93% müügituludest saadi Kontserni ettevõtete koduturgudel (Eesti, Soome, Leedu, Rootsi). Aruandekvartali ja üheksa kuu konsolideeritud müügitulu kahanes 2012. aasta suhtes pea kõigi turgude osas.

Kontserni suurimad sihtturud on Eesti ja Soome, mistõttu on Kontserni müügi mahud tugevalt mõjutatud nendel turgudel toimuvast. Olukord Soome majanduses on 2013. aastal olnud keeruline; Soome eksport on vähenenud pea 10%. Kontserni müük Soome turule kahanes üheksa kuuga 13% 16,7 miljoni euroni ja aruandekvartalis ligi viiendiku võrra 5,4 miljoni euroni, vähendades ka Soome turu osakaalu konsolideeritud müügituludes 1,6 protsendipunkti võrra 46,3%ni. Müük Eesti turule jäi 2012. aasta tasemele: oli kolmandas kvartalis 5,0 miljoni eurot ja aasta algusest kasvavalt 14,0 miljonit eurot, mis oli 39% konsolideeritud müügi mahust.

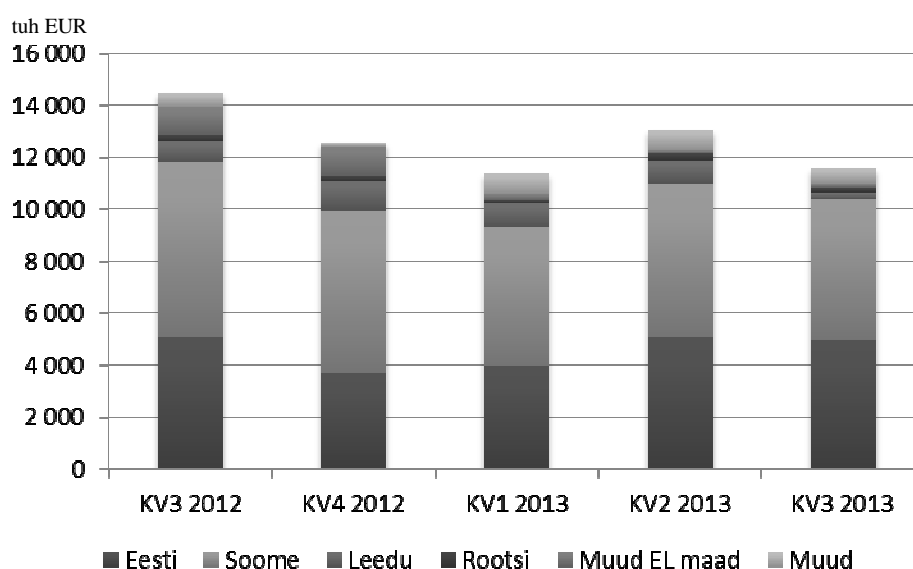
Arengud Leedu turul olid aasta esimeses pooles positiivsed. Võrreldes eelmise aasta samade perioodide näitajatega müügi maht peaaegu kahekordistus teises kvartalis, aruandekvartalis oli müügi mahus küll tagasimineki, kuid üheksa kuuga kasvas müük Leedu turule kokku 6,6% 2,0 miljoni euroni. Leedu turu osakaal Kontserni müügitulus kasvas 0,9 protsendipunkti võrra 5,7%ni. Seoses

ekspordi aga ka infrastruktuuri suunatud investeeringute vähenemisega Rootsis, kahanesid ka Kontserni müüginahud sellele turule. Rootsi turu mõju Kontserni majandusnäitajatele on aga väheoluline.

Kontserni ettevõtetel on klientidega koduturgudel valdavalt pikaajalised lepingud. Väljapool koduturgusid tegutsetakse peamiselt projekti- ja tellimuspõhiselt, mistõttu on need pidevalt muutuvad. Seoses infrastruktuuri suunatud investeeringute tuntava vähenemisega Saksamaal, kahanes ka Kontserni müüginahud sellele turule 1,2 miljoni euro võrra. See asjaolu oli ka peamiseks põhjuseks, et müügitulu muudest Euroopa Liidu maadest kahanes üheksa kuuga ligi 4 korda 0,4 miljoni euroni. Käesoleval aastal jõudsid lõpule ühekordsed projektid Belgias, Malaisias, Valgevenes ja Šveitsis, samas käivitusid uued projektid Portugalis ja USAs. Kasvanud on tärned Taani, Prantsusmaale, Norrasse ja Venemaale, mis on viimastel aastatel olnud püsivamalt Kontserni sihtturgudeks.

Kokkuvõttes realiseeriti aruandeperioodil 1,1% (2012 9 k: 3,8%) Kontserni toodetest ja teenustest muudes EL riikides ning 6,3% (2012 9 k: 6,1%) väljapool Euroopa Liitu.

Kvartaalne müügitulude dünaamika turgude lõikes



ÄRITEGEVUSE KULUD

	+/- kv/kv	+/- 9k/9k	III kvartal			9 kuud			Aasta 2012
			2013	2012	2011	2013	2012	2011	
Müüdnud toodete ja teenuste kulud	-22,9%	-11,5%	9 289	12 051	10 698	29 673	33 542	27 907	44 148
Turustuskulud	-22,7%	-10,6%	586	759	631	1 890	2 113	1 666	2 801
Üldhalduskulud	7,0%	4,5%	913	855	900	2 897	2 773	2 461	3 876
Kulud kokku	-21,0%	-10,3%	10 788	13 665	12 229	34 460	38 428	32 034	50 825
sh põhivara kulum	-0,3%	1,5%	373	374	339	1 112	1 096	1 037	1 469
TJK kokku	-8,0%	-5,2%	2 569	2 791	2 694	8 424	8 884	7 670	11 860
sh palgakulu	-10,0%	-6,3%	1 985	2 206	2 031	6 398	6 826	5 799	9 139

Tootmismahude vähenemisega on vähenenud ka kulud. Äritegevuse kulud kahanesid aruandekvartalis 21%, sh müüdnud toodete ja teenuste kulud 23% ning püsikulud (turustus- ja üldhalduskulud) 7%. Üheksa kuuga vähenesid müüdnud toodete ja teenuste kulud 3,9 miljonit eurot 29,7 miljoni euroni, mille tulemusena brutokasumi marginaal paranes võrreldava perioodi näitaja suhtes 1 protsendipunkti võrra ja oli 17,6%. Püsikulude (turustus- ja üldhalduskulude) osas olid muutused tagasihoidlikud, kahanemine 2%. Üheksa kuuga jäi turustuskulude määr müügitulus võrreldava perioodi tasemele ja oli

5,3%. Üldhalduskulud kasvasid 9 kuuga 124 tuhande euro võrra 2,9 miljoni euroni ja üldhalduskulude määr müügitulus 1,1 protsendipunkti võrra 8,0%ni. Kulude kasvu töid kaasa struktuurimuudatused ja töötajate liikumine müügiiosakonnast arendus- ja üldhaldusüksustesse ning seda nii Soomes kui ka Eestis.

Tööjõukulud kahanesid aruandekvartalis 8,0% 2,6 miljoni euroni ja palgakulu koguni kümnendiku võrra 2,0 miljoni euroni ning aasta algusest vastavalt 5,2% ja 6,3%. Tööjõukulude määr üheksa kuu müügitulus oli 23,4%, mis oli 1,3 protsendipunkti võrra suurem eelmise aasta sama perioodi näitajast.

KASUMID JA MARGINAALID

Kolmanda kvartali konsolideeritud brutokasum oli 2,3 (2012 III kv: 2,4) miljonit eurot. Aruandekvartali brutokasumi marginaaliks kujunes 19,6%, paranedes võrreldava perioodi näitaja suhtes 2,8 protsendipunkti ja edestades 2011. aasta III kvartali näitajat 1,7 protsendipunkti võrra.

Aruandekvartali konsolideeritud ärikasum oli 763 (2012 III kv: 817) tuhat eurot ja ärikasum enne kulumit 1,14 (2012 III kv: 1,19) miljonit eurot. Aruandekvartali ärirentaabluseks kujunes 6,6% (2012 III kv: 5,6%) ja ärirentaabluseks enne kulumit 9,8%, mis oli võrreldava perioodi näitajast 1,6 protsendipunkti parem.

Finantstulu aktsiate müügilt oli aruandekvartalis 1,22 miljonit eurot. Kontsern konsolideeris aruandekvartalis sidusettevõttest kasumit 467 (2012 III kv: 561) tuhat eurot.

Kolmanda kvartali konsolideeritud puhaskasum oli 2,41 (2012 III kv: 1,33) miljonit eurot, millest emaettevõtte omanike osa moodustas 2,43 (2012 III kv: 1,26) miljonit eurot. Puhaskasum aktsia kohta oli 0,14 (2012 III kv: 0,07) eurot.

Üheksa kuu konsolideeritud brutokasum oli 6,33 (2012 9k: 6,69) miljonit eurot. Brutokasumi marginaal paranes võrreldava perioodi näitaja suhtes 1,0 protsendipunkti võrra ja oli 17,6%. Üheksa kuu ärikasum enne kulumit vähenes 9,4% 2,64 miljoni euroni ja ärikasum 16,0% 1,53 miljoni euroni. Ärikasumi languse tingis kõrgema lisandväärtusega toodete hulga vähenemine tooteportfellis. Aruandeperioodi ärirentaablus enne kulumit oli 7,3% (2012 9 k: 7,3%) ja ärirentaablus 4,2% (2012 9k: 4,5%).

Esimeses kvartalis müüdi 30 (2012 I kv: 15,4) tuhat ja III kvartalis veel 60 tuhat PKC Group Oyj aktsiat. Finantstulu aktsiate müügilt oli kokku 1,68 (2012 9k: 0,18) miljonit eurot. Kokkuvõttes kasvasid neto-finantstulud aruandeperioodil 1,61 miljoni euro võrra 2,62 miljoni euroni. Üheksa kuuga konsolideeriti sidusettevõttelt kasumit 1,15 (2012 9 k: 1,01) miljonit eurot.

Üheksa kuu konsolideeritud puhaskasum oli 4,88 miljonit eurot, kasvades 42,1%. Emaettevõtte omanikele kuuluv osa oli 4,84 miljonit eurot. Puhaskasum aktsia kohta oli 0,28 (2012 9k: 0,20) eurot.

Personal ja palgad

	Töötajate keskmine arv				Töötajate arv 30.9. seisuga			Seisuga
	3kv 2013	3kv 2012	9k 2013	9k 2012	Muutus	2013	2012	31.12.2012
Eesti	289	295	284	285	-12	293	305	299
Soome	86	86	89	87	-4	83	87	88
Leedu	80	84	86	77	-9	76	85	89
Rootsi	2	2	2	2	0	2	2	2
Kokku	457	467	461	451	-25	454	479	478

Aruandeperioodi lõpu seisuga töötas Kontsernis 454 inimest, mis oli 25 töötajat vähem kui aasta tagasi. Aasta algusega võrreldes vähenes töötajate arv 30. septembriks 24 inimese võrra.

2013. aasta III kvartalis töötas Kontsernis keskmiselt 457 inimest, mis oli keskmiselt 10 töötajat vähem kui võrreldaval perioodil. Üheksa kuu keskmine töötajate arv kasvas võrreldava perioodi suhtes 10 töötaja võrra 461 töötajani. Aruandekvartalis maksti töötajatele palkade ja tasudena välja 1 985 (2012 III kv: 2 206) tuhat eurot ning 9 kuuga 6 398 (2012 9 k: 6 826) tuhat eurot. Keskmine töötasu kuus Kontserni töötaja kohta oli 1 538 (2012 9 k: 1 683) eurot.

Finantsseisund ja rahavood

	muutus		30.09.	30.09.	30.09.	31.12.
	aastane	9k 2013	2013	2012	2011	2012
Käibevara	266	1 454	17 926	17 660	15 171	16 472
Põhivara	13 435	11 661	54 798	41 363	35 305	43 137
KOKKU varad	13 701	13 115	72 724	59 023	50 476	59 609
Lühiajalised kohustused	-802	62	8 186	8 988	8 725	8 124
Pikaajalised kohustused	-281	0	1 349	1 630	1 869	1 349
Omakapital	14 784	13 053	63 189	48 405	39 882	50 136
sh emaettevõtte omanike osa	15 188	13 038	61 820	46 632	38 214	48 782
Omakapitali osakaal (omakapital/varad kokku)*100 (%)	4,9	2,8	86,9	82,0	79,0	84,1
Maksevõime kordaja (käibevara/lühiajalised kohustused)	0,3	0,1	2,1	1,8	1,8	2,0
Likviidsuskordaja (käibevarad - varud)/lühiajalised kohustused	0,3	0,1	1,3	1,0	1,0	1,2

Kontserni varade maht kasvas 9 kuuga 13,1 miljoni euro võrra ja võrreldava perioodi suhtes 13,7 miljoni euro võrra 72,7 miljoni euroni.

Põhivarade maksumus kasvas 9 kuuga 11,7 ja võrreldava perioodi suhtes 13,4 miljoni euro võrra 54,8 miljoni euroni. Valdava osa kasvust moodustas pikaajaliste finantsinvesteeringute väärtuse kasv. PKC Group Oyj aktsia turuhind tõusis aruandekvartaliga 5,75 (2012 III kv: 1,90) euro võrra ning viimasel kauplemispäeval maksis aktsia Helsingi Börsil 23,95 eurot, aasta tagasi 14,03 eurot. Üheksa kuuga kasvas aktsia turuhind 8,52 (2012 9 k: 2,60) euro võrra. Aktsiate ümberhindluse kasumi 11,4 (2012 9 k: 3,6) miljoni euro võrra kasvas finantsvarade maksumus ja ka ümberhindluse reserv omakapitalis. Kontsern müüs aruandeperioodil 90 tuhat (2012 9 k: 15 362) aktsiat, mille raamatupidamislik väärtus oli 1,7 (2012 9 k: 0,2) miljonit eurot. Kokkuvõttes suurenes finantsinvesteeringu väärtus 9 kuuga 9,6 miljoni euro võrra 31,0 miljoni euroni ja võrreldaval perioodil 3,4 miljoni euro võrra 19,4 miljoni euroni.

Kontsern investeeris 9 kuuga põhivarasse kokku 1,98 (2012 9 k: 0,53) miljonit eurot. Bilansipäeva 30.09.2013 seisuga moodustasid põhivarad 75,4% (30.09.2012: 70,1%) varade maksumusest.

Äritegevuse nõuded ja ettemaksud kasvasid 9 kuuga 0,37 miljonit eurot 6,9 miljoni euroni ja varud 0,79 miljoni euro võrra 7,2 miljoni euroni. Äritegevuse võlad kasvasid 9 kuuga marginaalselt ning Kontserni lühiajalised kohustused kokku vaid 62 tuhande euro võrra 8,2 miljoni euroni.

Kontserni 9 kuu maksevõime ja likviidsuskordaja paranesid võrreldava perioodi suhtes 0,3 võrra ning olid vastavalt 2,1 ja 1,3.

Kontserni kohustuste osakaal moodustas varade mahust 13,1%. Bilansipäeval moodustasid intressikandvad võlakohustused Kontserni kohustustest 25,8% ja varade maksumusest 3,4%, 30.9.2012 seisuga vastavalt 16,3% ja 2,9%. Kontsernil oli intressikandvaid võlakohustusi kokku 2,5 (30.9.2012: 1,7) miljoni euro väärtuses, millest lühiajaline osa moodustas 1,16 (30.9.2012: 0,15) miljonit eurot. Üheksa kuuga kasvasid lühiajalised laenukohustused 289 tuhande euro võrra 1,1 miljoni euroni, kapitalirendi põhimakseid tasuti summas 209 tuhat eurot. Võrreldaval perioodil vähenesid lühiajalised laenukohustused 1,9 miljoni euro võrra ja tasuti kapitalirendi põhimakseid 205 tuhat eurot.

<i>Konsolideeritud rahavoogude aruanne</i>	9 kuud			12 kuud
	2013	2012	2011	2012
Rahavood äritegevusest	730	3 140	894	4 574
Rahavood investeerimistegevusest	755	488	-1 113	-58
Rahavood finantseerimistegevusest	-1 513	-2 631	-1 382	-1 983
Rahavood kokku	-28	997	-1 601	2 533

PKC Group Oyj maksis dividende 0,70 eurot aktsia kohta. ASile Harju Elekter kuulus 1 354 641 aktsiat. Dividenditulu 948 tuhat eurot kajastus 2013. aasta II kvartali kasumis. Soomes peeti dividendidelt kinni 15% tulumaksu summas 142 tuhat eurot. Seega netorahavoog laekunud dividendidest oli 806 tuhat eurot.

Finantsvara müügist laekus aruandeperioodil 1,75 miljonit eurot, võrreldaval perioodil 0,2 miljonit eurot ja põhivara arveid tasuti kokku 1,98 (2012 9k: 0,56) miljonit eurot. Raha ja rahaekvivalendid vähenesid üheksa kuuga 28 tuhande euro võrra 3,32 miljoni euroni, võrreldaval perioodil kasvasid 1,0 miljoni euro võrra 1,81 miljoni euroni.

Aksionäride korraline üldkoosolek

9. mail 2013 toimus ASi Harju Elekter aktsionäride korraline üldkoosolek. Üldkoosolekust võttis osa 89 aktsionäri ja nende volitatud esindajat, kes olid esindatud kokku 12 516 831 häälega, mis moodustas hääle üldarvust 71,94%.

Üldkoosolek kinnitas 2012. majandusaasta aruande ja kasumijaotuse, otsustas maksta aktsionäridele 2012. aasta eest dividende 0,09 eurot aktsia kohta, kokku 1 566 tuhat eurot ning suurendada reservkapitali 42 tuhande euro võrra. Dividendid maksti välja 28. mail 2013 ülekandega aktsionäride pangakontole. Dividendiõiguslike aktsionäride nimekiri fikseeriti seisuga 23.05.2013 kell 23.59.

Nõukogu ja juhatus

ASi Harju Elekter nõukogu 5-liikmelisse koosseisu kuuluvad Endel Palla (nõukogu esimees, ASi Harju Elekter arendusdirektor), Ain Kabal (AS Viru Keemia Grupp õigusosakonna juhataja), Madis Talgre (ASi Harju KEK juhataja), Triinu Tombak (finantskonsultant) ja Andres Toome (konsultant). ASi Harju Elekter juhatus on üheliikmeline, juhataja on Andres Allikmäe. Juhatuse pädevus ja volitused on reguleeritud äriseadustikuga ja ära toodud ettevõtte põhikirjas, muid erisusi või kokkuleppeid ei esine. Aruandeperioodi jooksul ei toimunud Aktsiaseltsi nõukogu ja juhatuse koosseisudes muudatusi.

Informatsioon juhatuse ja nõukogu liikmete haridus- ja teenistuskäigu kohta, nende kuuluvus äriühingute juhtorganitesse ning nende kuuluvate ASi Harju Elekter aktsiate arv on avalikustatud ettevõtte koduleheküljel internetis: www.harjuelekter.ee.

ASi Harju Elekter aktsia ja aktsionärid

Aktsia kauplemisajalugu:	2009	2010	2011	2012	2013 9k
Avamishind	0,99	2,05	3,10	2,30	2,64
Kõrgeim hind	2,99	3,14	3,54	2,80	2,92
Madalaim hind	0,67	2,02	2,19	2,30	2,46
Viimane hind	2,07	3,02	2,28	2,64	2,76
Kaubeldud aktsiate arv	1 559 830	2 039 910	663 917	759 869	769 478
Käive, mln eurodes	2,14	5,40	1,88	1,88	2,01
Turuväärtus, mln eurodes	34,78	50,74	38,30	45,94	48,02
Keskmine aktsiate arv	16 800 000	16 800 000	16 800 000	17 093 443	17 400 000
Puhaskasum aktsia kohta	0,07	0,13	0,17	0,21	0,28

ASi Harju Elekter aktsia hind Tallinna Börsil ajavahemikus 1.1.2013 - 30.9.2013



Seisuga 30.9.2013 oli ASil Harju Elekter 1 481 eraisikust ja institutsionaalset aktsionäri. Aruandeperioodi jooksul on aktsionäride arv vähenenud 41 võrra. ASi Harju Elekter suurim aktsionär on kohalikul kapitalil baseeruv AS Harju KEK, kellele kuulub 32% firma aktsiakapitalist. Nõukogu ja juhatuse liikmetele ning nendega seotud isikutele või firmadele kuulub 8,17% ettevõtte aktsiatest. ASi Harju Elekter aktsionäride täielik nimekiri on Eesti väärtipaberite keskregistri kodulehel (www.e-register.ee).

Aktsionäride jagunemine osaluse suuruse järgi:

Osaluse suurus	Aktsionäride arv	Osa üldarvust	Hääleõiguse %
Üle 10%	2	0,13%	42,92%
1,0 - 10,0%	8	0,54%	27,32%
0,1 - 1,0 %	54	3,65%	12,98%
alla 0,1%	1 417	95,68%	16,78%
Kokku	1 481	100,0%	100,0%

Aktsionäride nimekiri (üle 5%) 30.9.2013	Osalus (%)
HARJU KEK AS	32,00%
ING LUXEMBOURG S.A.	10,92%
Lembit Kirsme	8,10%
Endel Palla	6,32%
Muud	42,66%

RAAMATUPIDAMISE VAHEARUANNE**KONSOLIDEERITUD FINANTSSEISUNDI ARUANNE**

VARAD		Lisa nr	30.09.2013	31.12.2012	30.09.2012
Käibevarad					
Raha- ja pangakontod			3 320	3 352	1 814
Äritegevuse ja muud nõuded			6 867	6 493	8 089
Ettemaksed			507	232	188
Ettevõtte tulumaks			46	0	0
Varud			7 186	6 395	7 569
Käibevara kokku			17 926	16 472	17 660
Põhivara					
Edasilükkunud tulumaksu vara			4	5	49
Investeeringud sidusettevõttesse	2		3 445	2 295	2 191
Muud pikaajalised finantsinvesteeringud	2		31 028	21 386	19 448
Kinnisvarainvesteeringud	2		10 135	10 454	10 552
Materiaalne põhivara	2		9 789	8 546	8 698
Immateriaalne põhivara	2		397	451	425
Põhivara kokku			54 798	43 137	41 363
VARAD KOKKU			72 724	59 609	59 023
KOHUSTUSED JA OMAKAPITAL					
Kohustused					
Võlakohustused	3		1 155	1 075	147
Võlad tarnijatele ja muud võlad			5 926	5 902	7 521
Maksuvõlad			1 077	1 049	1 225
Ettevõtte tulumaksuvõlg			0	75	83
Lühiajalised eraldised			28	23	12
Lühiajalised kohustused kokku			8 186	8 124	8 988
Võlakohustused	3		1 306	1 306	1 585
Muud pikaajalised kohustused			43	43	45
Pikaajalised kohustused			1 349	1 349	1 630
Kohustused kokku			9 535	9 473	10 618
Omakapital					
Aksiakapital			12 180	12 180	12 180
Ülekurss			240	240	240
Reservid	4		31 111	21 354	19 422
Jaotamata kasum			18 289	15 008	14 790
Emaettevõtte omanikele kuuluv omakapital kokku			61 820	48 782	46 632
Mitte-kontrolliv osalus			1 369	1 354	1 773
Omakapital kokku			63 189	50 136	48 405
KOHUSTUSED JA OMAKAPITAL KOKKU			72 724	59 609	59 023

KONSOLIDEERITUD KOONDKASUMIARUANNE

	Lisa	1. juuli –		1. jaanuar –	
	nr	2013	2012	2013	2012
Müügitulud	5	11 551	14 486	36 000	40 236
Müüdid toodete kulud		-9 289	-12 051	-29 673	-33 542
Brutokasum		2 262	2 435	6 327	6 694
Turustuskulud		-586	-759	-1 890	-2 113
Üldhalduskulud		-913	-855	-2 897	-2 773
Muud äritulud		13	8	32	48
Muud ärikulud		-13	-12	-41	-34
Äri kasum	5	763	817	1 531	1 822
Neto-finantstulud/ (-kulud)	6	1 221	9	2 615	1 003
Kasum sidusettevõttest kapitaliosaluse meetodil	2	467	561	1 150	1 014
Kasum enne maksustamist		2 451	1 387	5 296	3 839
Ettevõtte tulumaksu periodiseerimine		-44	-61	-420	-408
Perioodi puhaskasum		2 407	1 326	4 876	3 431
Muu koondkasum					
Finantsvara ümberhindluse netokasum		7 627	2 631	11 379	3 600
Finantsvara müügiga realiseerunud kasum (-)		-1 223	0	-1 660	-162
Valuutakursi vahed välisettevõtte ümberarvestusel		0	3	-3	0
Perioodi muu koondkasum kokku		6 404	2 634	9 716	3 438
Perioodi koondkasum kokku		8 811	3 960	14 592	6 869
Puhaskasumi jaotus:					
Emaettevõtte omanike osa puhaskasumist		2 432	1 256	4 835	3 329
Mitte-kontrolliv osa puhaskasumist		-25	70	41	102
Perioodi puhaskasum kokku		2 407	1 326	4 876	3 431
Koondkasumi jaotus:					
Emaettevõtte omanike osa koondkasumist		8 836	3 890	14 550	6 767
Mitte-kontrolliv osa koondkasumist		-25	70	42	102
Perioodi koondkasum kokku		8 811	3 960	14 592	6 869
Puhaskasum aktsia kohta					
Tavapuhaskasum aktsia kohta (EUR)	7	0,14	0,07	0,28	0,20
Lahustatud puhaskasum aktsia kohta (EUR)	7	0,14	0,07	0,28	0,20

KONSOLIDEERITUD RAHAVOOGUDE ARUANNE

1. jaanuar – 30. september	Lisa nr	2013	2012
Rahavood äritegevusest			
Ärikasum	5	1 531	1 822
<u>Korrigeerimised</u>			
Põhivara kulum ja väärtuse langus	2	1 112	1 096
Kasum põhivara müügist	8	-15	-4
Aktsiapõhine hüvitis		54	68
Äritegevusega seotud nõuete ja ettemaksete muutus		-650	-325
Varude muutus		-791	-911
Äritegevusega seotud kohustuste ja ettemakstud tulude muutus		52	1 778
Makstud ettevõtte tulumaks	8	-540	-347
Makstud intressid	8	-23	-37
Kokku rahavood äritegevusest		730	3 140
Rahavood investeerimistegevusest			
Tasutud kinnisvarainvesteeringu eest	8	-13	-92
Tasutud materiaalse põhivara eest	8	-1 929	-372
Tasutud immateriaalse põhivara eest	8	-39	-103
Laekunud materiaalse põhivara müügist	8	14	5
Laekunud finantsinvesteeringute müügist		1 753	189
Laekunud intressid	6	21	7
Laekunud dividendid	6	948	854
Kokku rahavood investeerimistegevusest		755	488
Rahavood finantseerimistegevusest			
Arvelduskrediidi jääkide muutus	3	289	-1 905
Muud pikaajalised kohustused		0	45
Laekunud aktsiakapitali sissemaksed		0	660
Kapitalirendi põhiosa tagasimaksed	3	-209	-205
Makstud dividendid		-1 593	-1 226
Kokku rahavood finantseerimistegevusest		-1 513	-2 631
Kokku rahavood		-28	997
Raha jääk perioodi algul		3 352	815
Rahajääkide muutus		-28	997
Valuutakursside muutuste mõju		-4	2
Raha jääk perioodi lõpus		3 320	1 814

KONSOLIDEERITUD OMAKAPITALI MUUTUSTE ARUANNE

	Emaettevõtte omanikele kuuluv omakapital						KOKKU
	Aktsia- kapital	Üle- kurs	Reser- vid	Jaota- mata kasum	Kokku	Mitte- kontrolliv osalus	
Saldo 31.12.2011	11 760	0	15 881	12 672	40 313	1 721	42 034
Perioodi puhaskasum	0	0	0	3 329	3 329	102	3 431
Muu koondkasum	0	0	3 438	0	3 438	0	3 438
Perioodi koondkasum	0	0	3 438	3 329	6 767	102	6 869
Sissemaks aktsiakapitali	420	240	0	0	660	0	660
Aktsiapõhine hüvitis	0	0	0	68	68	0	68
Reservkapitali suurendamine	0	0	103	-103	0	0	0
Dividendid	0	0	0	-1 176	-1 176	-50	-1 226
Saldo 30.9.2012	12 180	240	19 422	14 790	46 632	1 773	48 405
Saldo 31.12.2012	12 180	240	21 354	15 008	48 782	1 354	50 136
Perioodi puhaskasum	0	0	0	4 835	4 835	41	4 876
Muu koondkasum	0	0	9 715	0	9 715	1	9 716
Perioodi koondkasum	0	0	9 715	4 835	14 550	42	14 592
Aktsiapõhine hüvitis	0	0	0	54	54	0	54
Reservkapitali suurendamine	0	0	42	-42	0	0	0
Dividendid	0	0	0	-1 566	-1 566	-27	-1 593
Saldo 30.9.2013	12 180	240	31 111	18 289	61 820	1 369	63 189

Omakapitali kohta on informatsioon esitatud lisas 4.

LISAD KONSOLIDEERITUD VAHEARUANDE JUURDE**Lisa 1 Konsolideeritud vahearuanne koostamisel kasutatud arvestusmeetodid ja hindamisalused**

AS Harju Elekter on Eestis registreeritud äriühing. Seisuga 30.9.2013 koostatud raamatupidamise vahearuanne hõlmab ASi Harju Elekter (edaspidi Emaettevõtte) ning tema tütaretevõttes AS Harju Elekter Teletehnika, AS Harju Elekter Elektrotehnika, Satmatic OY, Harju Elekter AB ja Rifas UAB (edaspidi Kontsern). Kontsernil on 34%-line osalus sidusettevõttes AS Draka Keila Cables. AS Harju Elekter on noteeritud Tallinna Väärtpaberibörsil alates 1997.a. 30. septembrist, 32,0% ettevõtte aktsiatest on AS Harju KEK omandis.

ASi Harju Elekter ja tema tütaretevõtete konsolideeritud raamatupidamise vahearuanne on koostatud kooskõlas rahvusvaheliste standarditega, nagu need on vastu võetud Euroopa Liidu poolt (IFRS EL). Käesolev konsolideeritud vahearuanne on koostatud vastavuses Rahvusvahelise Raamatupidamise Standardiga (IAS) 34: Vahearuanne. Vahearuanne koostamisel on kasutatud samu arvestusmeetodeid nagu 31.12.2012 lõppenud majandusaasta aastaaruandes. Vahearuanne tuleks lugeda koos Kontserni viimase avalikustatud 2012. aasta majandusaasta aruandega, mis on koostatud kooskõlas rahvusvaheliste finantsaruandluse standarditega (IFRS).

Juhatuse hinnangul kajastab ASi Harju Elekter 2013. aasta III kvartali ja 9 kuu vahearuanne õigesti ja õiglaselt Kontserni majandustulemust vastavalt jätkuvuse printsiibile. Käesolev vahearuanne ei ole auditeeritud ega muul moel kontrollitud audiitorite poolt ja sisaldab ainult Kontserni konsolideeritud aruandeid.

Aruandevaluuta on Euro. Konsolideeritud raamatupidamise vahearuanne on koostatud tuhandetes eurodes ja kõik arv näitajad on ümardatud lähima tuhandeni, kui pole osutatud teisiti.

Lisa 2 Põhivara liikumine

1. jaanuar kuni 30. september	2013	2012
Investeeringud sidusettevõttesse		
Saldo aasta alguses	2 295	1 177
Kapitaliosaluse kasum	1 150	1 014
Saldo perioodi lõpus	3 445	2 191
Muud pikaajalised finantsinvesteeringud		
Saldo aasta alguses	21 386	16 023
Müüdid	-1 737	-175
Kasum aktsiate ümberhindlusest	11 379	3 600
Saldo perioodi lõpus	31 028	19 448
Kinnisvarainvesteeringud		
Saldo aasta alguses	10 454	10 833
Soetatud	6	48
Ümberklassifitseeritud	6	0
Arvestatud kulum	-331	-329
Saldo perioodi lõpus	10 135	10 552

1. jaanuar – 30. september	2013	2012
Materiaalne põhivara		
Saldo aasta alguses	8 546	8 985
Soetatud	1 935	399
Müüdnud põhivara jääkväärtuses	0	-5
Ümber klassifitseerimine	-6	0
Arvestatud kulum	-686	-681
Saldo perioodi lõpus	9 789	8 698
Immateriaalne põhivara		
Saldo aasta alguses	451	422
Soetatud	42	87
Arvestatud kulum	-95	-86
Kursivahed ¹	-1	2
Saldo perioodi lõpus	397	425
Põhivara kokku	54 794	41 314

¹ Kursivahede summa põhivarade soetusmaksumuse, akumuleeritud kulumi ja aruande perioodi põhivarade liikumiste konverteerimisest.

Lisa 3 Võlakohustused

	30.9.2013	31.12.2012	30.9.2012
Lühiajalised võlakohustused			
Lühiajalised laenud	1 085	796	70
Pikaajaliste liisingkohustuste tagasimaksed järgmisel perioodil	70	279	77
Kokku lühiajalised võlakohustused	1 155	1 075	147
Pikaajalised võlakohustused			
Pikaajalised liisingkohustused	1 306	1 306	1 585
Kokku pikaajalised võlakohustused	1 306	1 306	1 585
VÕLAKOHUSTUSED KOKKU	2 461	2 381	1 732

Muutused võlakohustustes olid järgmised:

1. jaanuar - 30. september	2013	2012
Algsaldo	2 381	3 814
Muutus lühiajalistes laenukohustustes	289	-1 905
Uued liisingkohustused	0	28
Pikaajaliste liisingkohustuste tasumine	-209	-205
Lõppsald	2 461	1 732

Lisa 4 Reservid

	Reservkapital	Ümberhindluse reserv	Valuutakursi muutuste reserv	KOKKU
Saldo 31.12.2011	1 073	14 800	8	15 881
Reservkapitali suurendamine	103	0	0	103
Perioodi muu koondkasum	0	3 438	0	3 438
Saldo 30.9.2012	1 176	18 238	8	19 422
Saldo 31.12.2012	1 176	20 176	2	21 354
Reservkapitali suurendamine	42	0	0	42
Perioodi muu koondkasum	0	9 719	-4	9 715
Saldo 30.9.2013	1 218	29 895	-2	31 111

Lisa 5 Segmendiaruanne

Konsolideeritud finantsaruannetes eristatakse kahte segmenti – tootmine ja kinnisvara.

Tootmine - elektrienergia jaotus- ja juhtimisseadmete tootmine ja müük, samuti nendega seotud tegevused. Sellesse harusse kuuluvad Kontserni ettevõtetest AS Harju Elekter Elektrotehnika, AS Harju Elekter Teletehnika, UAB Rifas ning Satmatic Oy.

Kinnisvara - kinnisvara arendamine, hooldus ja rentimine, kinnisvara ja tootmisvõimsuste ülalpidamisega seotud teenused ja teenuste vahendamine. Kinnisvara on klassifitseeritud eraldiseisvaks segmentiks, sest tema varade maksumus on rohkem kui 10% kõigi segmentide varade maksumusest kokku.

Muud - Kontserni ja temaga seotud ettevõtete toodete ning muude elektriinstallatsiooni töödeks vajalike kaupade müük peamiselt jaeklientidele ja väiksema ning keskmise suurusega elektripaigaldusfirmadele; juhtimisalased teenused; tööstusautomaatika lahenduste projekteerimine, protsessi juhtautomaatika programmeerimine ja installatsioonitööde projektijuhtimine. Muud tegevusalad on Kontserni seisukohalt väheolulised ja ükski neist ei moodusta eraldiseisvat segmenti aruandluse tarbeks.

1. jaanuar kuni 30. september	Tootmine	Kinnis- vara	Muud tegevused	Elimineerimine	Konsolideeritud
2013					
Müügitulu kontsernivälistelt klientidelt	32 073	1 813	2 114	0	36 000
Tulu teistelt segmentidelt	504	751	274	-1 529	0
Segmendi äritulud kokku	32 577	2 564	2 388	-1 529	36 000
Ärikasum	930	932	-276	-55	1 531
Segmendi varad	27 838	10 543	4 064	-877	41 568
Jagamatud varad					31 156
Varad kokku					72 724
2012					
Müügitulu kontsernivälistelt klientidelt	36 593	1 778	1 865	0	40 236
Tulu teistelt segmentidelt	254	725	222	-1 201	0
Segmendi äritulud kokku	36 847	2 503	2 087	-1 201	40 236
Ärikasum	1 227	879	-217	-67	1 822
Segmendi varad	26 057	10 954	3 334	-825	39 520
Jagamatud varad					19 503
Varad kokku					59 023

Müügitulude jaotus turgude viisi:

1. jaanuar kuni 30. september	2013	2012
Eesti	14 020	14 062
Soome	16 682	19 254
Leedu	2 048	1 922
Rootsi	595	1 010
Muud EU maad	395	1 538
Muud	2 260	2 450
Müügitulu kokku	36 000	40 236

Müügitulud tegevusalade viisi

1. jaanuar kuni 30. september	2013	2012
Elektriseadmed	29 812	33 853
Lehtmetalltooted ja teenused	679	870
Telekommunikatsiooni tooted ja teenused	829	783
Kaupade vahendusmüük	2 625	2 433
Teenuste vahendusmüük	192	317
Renditulu	1 644	1 624
Muud teenused	219	356
KOKKU	36 000	40 236

Lisa 6 Neto-finantstulud/kulud

1. jaanuar kuni 30. september	2013	2012
Intressitulu	21	7
Intressikulu	-23	-35
Dividenditulu	948	854
Netokasum(+)/-kahjum(-) valuutakursi muutustest	-7	2
<i>Müügikõlblikud investeeringud:</i>		
Tulu investeeringute müügist	1 676	175
KOKKU	2 615	1 003

Lisa 7 Tava- ja lahustatud puhaskasum aktsia kohta

Tavapuhaskasum aktsia kohta on leitud jagades aruandeperioodi puhaskasumi perioodi kaalutud keskmise emiteeritud aktsiate arvuga.

Lahustatud puhaskasumi leidmiseks võetakse arvesse potentsiaalselt emiteeritavad aktsiad. 30.9.2013 seisuga oli Kontsernil 434,96 tuhat potentsiaalselt emiteeritavat lihtaktsiat. Kooskõlas 3. mail 2012 toimunud aktsionäride üldkoosoleku otsusega fikseeriti aktsia hind tasemel 2,36 eurot. Aktsiapõhiste hüvitiste suhtes, mille kohta kehtivad IFRS 2 nõuded, hõlmab aktsiate märkimishind ka tulevikus töötajate poolt aktsiapõhiste hüvitiste eest osutatavate teenuste maksumust. Sõltumatu eksperdi poolt hinnati teenuse väärtuseks ühe emiteeritava aktsia kohta 0,50 eurot. Seega on IFRS 2 mõistes aktsia märkimishind 2,86 (2,36+0,50) eurot ja potentsiaalsed aktsiad muutuvad lahustuvaks alles pärast seda, kui nende perioodi keskmine turuhind ületab 2,86 eurot.

Perioodil 1.1.-30.9.2013 oli aktsiate keskmine turuhind 2,62 eurot ja 1.7.-30.9.2013 2,62 eurot. Seega ei ole potentsiaalsetel aktsiatel lahustuvat mõju.

1. jaanuar kuni 30. september	Ühik	2013	2012
Emaettevõtte omanike osa puhaskasumist	EUR '000	4 835	3 329
Perioodi keskmine aktsiate arv	Tk '000	17 400	16 991
Tava- ja lahustatud puhaskasum aktsia kohta	EUR	0,28	0,20
1. juuli kuni 30. september			
Emaettevõtte omanike osa puhaskasumist	EUR '000	2 432	1 256
Perioodi keskmine aktsiate arv	Tk '000	17 400	17 367
Tava- ja lahustatud puhaskasum aktsia kohta	EUR	0,14	0,07

Lisa 8 Rahavoogude aruande kirjete selgitused

1. jaanuar kuni 30. september	Lisa nr	2013	2012
Ettevõtte tulumaks			
Tulumaksukulu koondkasumiaruandes		-420	-408
Tulumaksu ettemaksu vähenemine (+)/ kasv (-) ja võla vähenemine (-)/ kasv (+)		-120	74
Edasilükkunud tulumaksu tulu		0	-13
Makstud ettevõtte tulumaks		-540	-347
Makstud intressid			
Intressikulu	6	-23	-35
Intressivõla vähenemine (-)/ kasv (+)		0	-2
Makstud intressid		-23	-37
Tasutud kinnisvarainvesteeringute eest			
Soetus	2	-6	-48
Soetusega seotud võla vähenemine (-)/ kasv (+)		-7	-44
Tasutud kinnisvarainvesteeringud		-13	-92
Tasutud materiaalse põhivara eest			
Materiaalse põhivara soetus	2	-1 935	-399
Kapitalirendi korras soetatud		0	28
Põhivara ostuga seotud võla vähenemine (-)/ kasv (+)		6	-1
Tasutud materiaalne põhivara		-1 929	-372
Tasutud immateriaalne põhivara			
Soetus	2	-42	-87
Põhivara ostuga seotud võla vähenemine (-)/ kasv (+)		3	-16
Tasutud immateriaalne põhivara		-39	-103
Laekunud materiaalse põhivara müügist			
Müüdüd põhivara jääkväärtus	2	0	5
Kasum põhivara müügist		15	4
Müügiga seotud nõude kasv		-1	-4
Laekunud põhivara müügist		14	5

Lisa 9 Tehingud seotud osapooltega

ASi Harju Elekter seotud osapoolteks on sidusettevõtte AS Draka Keila Cables, Kontserni juhatuse ja nõukogu liikmed, nende lähikondsed ning AS Harju KEK, kelle omanduses on 32,0% ASi Harju Elekter aktsiatest. Kontserni juhtkond on Emaettevõtte nõukogu ja juhatuse liikmed. Juhatus on 1-liikmeline ja nõukogu 5-liikmeline.

Kontsern on 9 kuuga ostnud ja müünud kaupu ning osutanud teenuseid seotud osapooltele alljärgnevalt:

1. jaanuar kuni 30. september	2013	2012
Kaupade ja teenuste ost seotud osapooltelt:		
- Sidusettevõttelt	138	398
- Harju KEK'lt	1 686	51
KOKKU	1 824	449
<i>Sealhulgas:</i>		
- kaubad ja materjalid	138	398
- põhivara rentimine	47	49
- muud teenused	1	2
- põhivara (maa)	1 638	0
Kaupade ja teenuste müük seotud osapooltele:		
- Sidusettevõttele	585	542
- Harju KEK'le	18	4
KOKKU	603	546
<i>Sealhulgas:</i>		
- kaubad ja materjalid	18	11
- põhivara rentimine	515	511
- muud teenused	70	24
Saldod seotud osapooltega 30. septembri seisuga		
Nõuded sidusettevõttele: kaubad ja teenused	220	212
Kohustused sidusettevõttele: kaubad ja teenused	47	83
Nõukogu ja juhatuse liikmete tasud		
- palk, preemia, muud sarnased tasud	139	143
- sotsiaalmaks	47	49
KOKKU	186	192

Juhataja saab tasu vastavalt ametilepingule, lisaks on tal õigus saada ka lahkumishüvitist kuni 10 kuu juhatuse liikme tasu ulatuses. Pensioniga seotud õigusi juhatuse liikmel/juhatajal ei ole. Kontserni juhtorganite liikmete ja/või nende lähikondsetega 9 kuu jooksul mingeid muid tehinguid ei toimunud.

Aktsiapõhised maksed

2012. aastal sõlmiti optsioonilepingud Kontserni töötajate ja Kontserni ning Kontserniga seotud äriühingute juhtorganite liikmetega. Igale nõukogu ja juhatuse liikmele väljastati optsioon maksimaalselt lubatud 20 tuhande aktsia märkimisõiguse kohta, kokku 120 tuhandele aktsiale. 18. juunist 29. juunini 2012 toimunud eellepingute sõlmimise käigus registreeriti märkimisõigusi 434 960 aktsiale. Aktsiate väljalaskehinnaks määrati ajavahemikus 1. juunist kuni 15. juunini 2012 ASi Harju

Elekter aktsia börsipäevade keskmine hind Tallinna Väärtpaberibörsil eurodes (EUR). Aktsia väljalaske hinnaks kujunes 2,36 eurot.

Aktsiate märkimisõiguste kajastamisel on rakendatud IFRS 2 põhimõtteid. Kontsern kasutas töötajatelt aktsiate eest saadud teenuste (tööpanuse) hindamisel märkimisõiguse õiglast väärtust eellepingute sõlmimise hetkel, mille väärtuse määras sõltumatu ekspert 0,50 eurole ühe aktsia märkimisõiguse kohta. Õiglase väärtuse hindamisel kasutati Black-Scholes hindamismudelit. Hinna määramisel on arvesse võetud kaalutud keskmist aktsia turuhinda (2,36 EUR), aktsia eeldatavat volatiilsust (35%), riskivaba intressimäära (1%), prognoositavaid dividende ning perioodi pikkust eellepingute sõlmimise ja planeeritava aktsiate märkimishetke vahel (3 aastat).

2013. aasta 9 kuuga kajastati tööjõukuludena ja aktsiapõhise hüvitisena omakapitalis jaotamata kasumis 54 (2012 9 k: 68) tuhat eurot.

Juhatus kinnitus 2013. aasta III kvartali ja 9 kuu konsolideeritud vahearuandele

Juhatus kinnitab lehekülgedel 3 kuni 22 esitatud ASi Harju Elekter ja tema tütarettevõtete (koos kasutatuna Kontsern) 2013. aasta III kvartali ja 9 kuu konsolideeritud vahearuanne koostamise õigsust ja täielikkust ning kinnitab oma parimas teadmises, et:

- tegevuse vahearuanne annab õige ja õiglase ülevaate aruandeperioodil toimunud olulistest sündmustest ja nende mõjust lühendatud raamatupidamisaruandele, sisaldab peamiste riskide ja ebaselguste kirjeldusi ning kajastab olulise tähtsusega tehinguid seotud osapooltega;
- lühendatud raamatupidamise aruanne on koostatud ja kasutatud raamatupidamise arvestuspõhimõtteid ja teabe esitusviisi, mis on kooskõlas rahvusvaheliste finantsaruandluse standarditega, nagu need on vastu võetud Euroopa Liidu poolt;
- lühendatud raamatupidamise aruanne kajastab õigesti ja õiglaselt Kontserni varasid, kohustusi, finantsseisundit ja kasumit või kahjumit ning rahavoogusid; ja
- AS Harju Elekter ja tütarettevõtted on jätkuvalt tegutsevad



Andres Allikmäe
juhataja
„6.“ november 2013