



## **2013. aasta II KVARTALI ja 6 KUU VAHEARUANNE**

Ärinimi:	AS Harju Elekter
Põhitegevusala:	elektrijaotusseadmete ja juhtaparatuuri tootmine; metalltoodete tootmine; hulgi- ja vahenduskaubandus, valgustite ja elektritarvete jaemüük; kinnisvaraala tegevus; äri- ja juhtimisalane nõustamine; valdusfirmade tegevus
Äriregistri number:	10029524
Adress:	Paldiski mnt.31, 76 606 Keila
Telefon:	372 67 47 400
Faks:	372 67 47 401
Elektronpost:	he@he.ee
Interneti kodulehekülj:	www.harjuelekter.ee
Tegevjuht:	Andres Allikmäe
Audiitor:	KPMG Baltics
Majandusaasta algus:	01. jaanuar 2013
Aruandeperioodi lõpp:	30. juuni 2013

## SISUKORD

JUHATUSE TEGEVUSARUANNE .....	3
RAAMATUPIDAMISE VAHEARUANNE .....	12
KONSOLIDEERITUD FINANTSSEISUNDI ARUANNE .....	12
KONSOLIDEERITUD KOONDKASUMIARUANNE .....	13
KONSOLIDEERITUD RAHAVOOGUDE ARUANNE .....	14
KONSOLIDEERITUD OMAKAPITALI MUUTUSTE ARUANNE .....	15
LISAD KONSOLIDEERITUD VAHEARUANDE JUURDE .....	16
Lisa 1 Konsolideeritud vahearuande koostamisel kasutatud arvestusmeetodid ja hindamisalused .....	16
Lisa 2 Põhivara liikumine .....	16
Lisa 3 Võlakohustused .....	17
Lisa 4 Reservid .....	18
Lisa 5 Segmendiaruanne .....	18
Lisa 6 Neto-finantstulud/kulud .....	19
Lisa 7 Tava- ja lahustatud puhaskasum aktsia kohta .....	19
Lisa 8 Rahavoogude aruande kirjete selgitused .....	20
Lisa 9 Tehingud seotud osapooltega .....	21
Juhatuse kinnitus 2013. aasta II kvartali ja 6 kuu konsolideeritud vahearuandele .....	23

## JUHATUSE TEGEVUSARUANNE

### *Kontserni struktuur ja muudatused selles*

2013.aasta II kvartali ja 6 kuu vahearuanandes on ridarealt konsolideeritud ASi Harju Elekter (konsolideeriva üksuse) ja tema tütarettevõtete AS Harju Elekter Elektrotehnika, AS Harju Elekter Teletehnika, Satmatic OY, Harju Elekter AB ja UAB Rifas finantsaruanded ning laiendatud kapitaliosaluse meetodil sidusettevõtte AS Draka Keila Cables. AS Harju Elekter omab seisuga 30.06.2013 olulisi osalusi järgmistes äriühingutes:

Ettevõtte		Asukohamaa	30.06.13	31.12.12	30.06.12
AS Harju Elekter Elektrotehnika	tütarettevõtte	Eesti	100,0%	100,0%	100,0%
AS Harju Elekter Teletehnika	tütarettevõtte	Eesti	100,0%	100,0%	100,0%
Satmatic OY	tütarettevõtte	Soome	100,0%	100,0%	100,0%
Harju Elekter AB	tütarettevõtte	Rootsi	90,0%	90,0%	90,0%
Rifas UAB	tütarettevõtte	Leedu	62,7%	62,7%	51,0%
AS Draka Keila Cables	sidusettevõtte	Eesti	34,0%	34,0%	34,0%
SIA Energokompleks	portfelliinvesteering	Läti	14,0%	14,0%	14,0%
PKC Group Oyj	portfelliinvesteering	Soome	6,3%	6,4%	6,5%

PKC Group Oyj aktsiad on bilansis hinnatud turuhinnas, millel võib olla oluline mõju ASi Harju Elekter varade ja omakapitali maksumusele.

### *Majanduskeskkond*

Eesti Konjunkturiinstituut viitab Müncheni Majandusuuringute Instituudi (IFO) väljaandele World Economic Survey 2/2013, millest võib lugeda maailma majanduskliima paranemise kohta, seda eriti Põhja- ja Ladina-Ameerikas, Lähis-Idas ning Aasias. Kahjuks ei kehti see Euroopa Liidu ja eriti euroala kohta, mis ei ole üksnes oma majanduskasvust palju kaotanud, vaid kus langus on levinud juba 9 euroala riiki: lisaks väiksematele lõunariikidele ka Prantsusmaa, Itaalia, Holland, Belgia ja Soome. Samas on probleemid kaardistatud ja meetmed - parem kontroll pankade üle, liikmesriikide eelarvete jälgimine jms. - kasutusele võetud. Tänapäevaks on olukorraga harjutud ja seda ei tunnetata enam kriisina. Olukord finantsturgudel on püsinud käesoleval aastal suhteliselt stabiilne, intressimäärad jätkuvalt madalal ning inflatsioon 2% piires. Ka nafta hinnatõus on pidurdunud ning hind prognooside järgi pigem langemas.

Läbi aegade on Eesti suurimad kaubanduspartnerid olnud Soome ja Rootsi, kellele järgnevad teised Skandinaavia riigid ja Saksamaa. Kui 2012. aastal vedas Eesti majandust edasi eksport, siis 2013. aasta esimesel poolaastal on olnud arengud neil meie jaoks olulistel eksportturgudel ebakindlad. Nii Põhjamaades kui ka Saksamaal on investeerimismahud käesoleval aastal langenud. Positiivse poole pealt saab esile tõsta Leedut, kus eksportivad ettevõtted on suutnud oma toodete ja teenuste eksporti isegi suurendada, aga ka Läti ühinemist eurotsooniga 2014. aastast, mis on kogu siinsele majanduspiirkonnale suure tähtsusega.

Eesti tänane majanduskasv baseerub aktiivsel siseturul ning hoiab meid koos Läti ja Leeduga kindlalt Euroopa Liidu kiirelt kasvavate majanduste grupis. Pankade analüütikute sõnul jääb eratarbimine siin kogu aastaks majanduskasvu peamiseks mootoriks. Samas ei suuda sisenõudlus täielikult tasakaalustada euroala ja kaubanduspartnerite majanduste oodatust suuremat langust ja aeglasemat taastumist. Kasvu mõjutab tagasihoidlikum investeeringute maht, mille taga on lisaks välisturu ebasoodsatele arengutele, mis avaldub tööstussektori mahtude kahanemises, ka CO2 kvootide müügist ja ELi struktuurifondi vahenditest rahastatud investeeringute vähenemine, mõjutades otseselt ehitussektori mahtusid. Siiski on Eesti majandus kriisist hästi taastunud: ekspordi ja tööstustoodangu maht ületas 2012. aasta lõpus kriisieelset taset. Ekspordi maht edestab 2007.(buumiaasta) mahtu 30%.

### Sündmused

Tütarettevõtte AS Harju Elekter Elektrotehnika võitis Eesti Energia tütarettevõtte OÜ Elektrilevi poolt välja kuulutatud riigihankekonkursi komplektalajaamade ostmiseks. Edukate läbirääkimiste tulemusena allkirjastati 5-aastane tarneleping, vastavalt millele tarnib AS Harju Elekter Elektrotehnika järgmise viie aasta jooksul OÜle Elektrilevi 1- ja 2-trafolisi tehases valmistatud komplektalajaamasid keskmiselt 520 tükki aastas. Alajaamade tarned on suunatud Eesti turule.

AS Harju Elekter Elektrotehnika osales 13.-17.maini Rootsis Göteborgis Põhjamaade suurimal energeetikamessil Elfack 2013, kus energeetikatööstusettevõtted üle maailma tutvustavad ligi 30 000 külastajale uusi tooteid ja lahendusi. Harju Elekter esitles messikülastajatele firmas välja töötatud, Rootsi turu nõuetele vastavat komplektalajaama, 1kV ülekandevõrgule sobivaid alajaamalahendusi ning elektriautode laadimisseadmeid. Lisaks osalesid kontserni tütarettevõtted I poolaastal veel erialamessidel Soomes: Satmatic Oy ja AS Harju Elekter Elektrotehnika tutvustasid jaanuaris oma energiajaotussektorile suunatud tootevalikut (energia)jaotusvõrkude messil Sähköverket 2013 Tamperes ning Satmatic Oy esitles veebruaris Soome suurimal elektrialamessil Sähkö, Tele, Valo ja AV Jyväskyläs oma taastuvenergiatooted ning ASi Harju Elekter kaubandusgrupp tutvustas kontserni kaupluste tootevalikut rahvusvahelisel ehitusmessil Tallinnas.

Jaanuaris toimus ASis Harju Elekter Elektrotehnika ISO 9001 ja ISO 14001 kvaliteedisüsteemide resertifitseerimine ning väljastati uued sertifikaadid kehtivusega 3 aastat. Bureau Veritas Certification auditeerijate resertifitseerimist kokkuvõttev raport oli märkusteta.

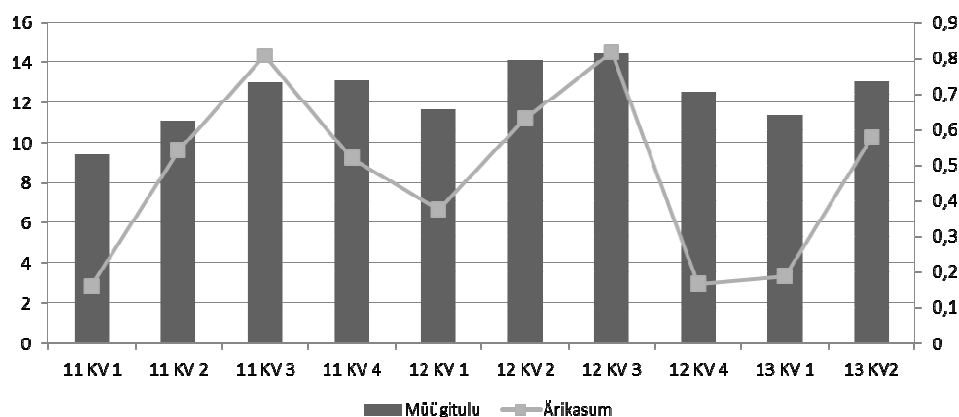
ASis Harju Elekter Teletehnika jätkus 5S tootlikkuse suurendamise põhimõtete juurutamine. Tänu Lean 5S süsteemi I etapi edukale läbimisele vabastati tootmine 2012. aasta lõpuks üleliigsetest esemetest ja ajakulust. Käesoleva aasta alguses käivitub Lean 5S süsteemi II etapp, kus toimub tööprotsesside kaardistamine, et tagada veelgi efektiivsem ressursside kasutamine.

### Tegevustulemused

#### TÄHTSAMAD FINANTSNÄITAJAD

	jaanuar - juuni			aasta
	2013	2012	2011	2012
Müügitulu (tuhat eurot)	24 450	25 750	20 539	52 801
Brutokasum (tuhat eurot)	4 066	4 259	3 331	8 653
Ärikasum enne kulumit (EBITDA) (tuhat eurot)	1 507	1 727	1 397	3 439
Ärikasum (EBIT) (tuhat eurot)	768	1 005	700	1 970
Perioodi puhaskasum (tuhat eurot)	2 470	2 105	1 329	3 603
sh emaettevõtte omanike osa (tuhat eurot)	2 403	2 073	1 258	3 517
Müügitulu muutus (%)	-5,1	25,4	21,5	13,1
Brutokasumi muutus (%)	-4,6	35,3	37,6	11,1
Ärikasumi enne kulumit muutus (%)	-12,7	23,6	47,6	1,8
Ärikasumi muutus (%)	-23,7	43,5	180,0	-2,7
Perioodi puhaskasumi muutus (%)	17,3	58,4	14,2	22,2
sh emaettevõtte omanike osa puhaskasumist (%)	15,9	64,8	8,4	26,8
Turustuskulude määr müügitulust (%)	5,3	5,3	5,0	5,3
Üldhalduskulude määr müügitulust (%)	8,1	7,4	7,6	7,3
Tööjõukulude määr müügitulust (%)	23,9	23,7	24,2	22,5
Brutokasumi marginaal (brutokasum/müügitulu) (%)	16,6	16,5	16,2	16,4
EBITDA marginaal (EBITDA/müügitulu) (%)	6,2	6,7	6,8	6,5
Käibe ärirentaablus (ärikasum/müügitulu) (%)	3,1	3,9	3,4	3,7
Käibe puharentaablus (puhaskasum /müügitulu) (%)	10,1	8,1	6,5	6,8
Omakapitali tootlus (puhaskasum/keskmine omakapital) (%)	4,7	4,9	2,9	7,7

## Äritegevuse sesoonsus (milj EUR)



Aruandekvartali konsolideeritud müügitulu oli 13,1 miljonit eurot, mis oli 7% väiksem võrreldava perioodi näitajast. Teise kvartali ärikasum oli 0,6 miljonit eurot, vähenedes 8%. Samas ületasid nii aruandekvartali müügitulu 17,5% kui ka ärikasum 7,2% 2011. aasta II kvartali näitajaid. Aruandekvartali puhaskasum kasvas 239 tuhande euro võrra 1,8 miljoni euroni.

## MÜÜGITULUD

Müügitulu dünaamika tegevussegmentide lõikes:

Segment	2kv 2012	3kv 2012	4kv 2012	1kv 2013	2kv 2013	Aastane muutus
Tootmine	12 950	13 231	11 135	10 152	11 691	-9,7%
Kinnisvara	561	556	618	650	590	5,2%
Muu	568	699	812	588	779	37,1%
<b>KOKKU</b>	<b>14 079</b>	<b>14 486</b>	<b>12 565</b>	<b>11 390</b>	<b>13 060</b>	<b>-7,2%</b>

Kontserni kuue kuu müügitulu oli 24,5 miljonit eurot, olles 5% väiksem kui 2012. aasta esimesel poolaastal. Aruandekvartali konsolideeritud müügitulu vähenes eelmise aasta sama perioodi näitaja suhtes 7% ja seda peamiselt Tootmise segmenti müügitulu vähenemise tõttu. Samas oli aga Tootmise müügitulu 1,5 miljonit eurot suurem kui aruandeaasta I kvartalis ja 0,5 miljonit eurot suurem eelmise aasta viimase kvartali näitajast. Tavapäraselt saadi ligi 90% müügitulust Tootmise segmentidist.

Müügitulu dünaamika toodete ja teenuste lõikes:

Tooted ja teenused	2kv 2012	3kv 2012	4kv 2012	1kv 2013	2kv 2013	Aastane muutus
Elektriseadmed	12 031	12 355	10 226	9 331	10 951	-9,0%
Lehtmetalltooted ja teenused	313	307	273	205	228	-27,3%
Telekommunikatsiooni tooted	274	292	274	261	301	9,9%
Elektrikaupade vahendusmüük	664	773	1 153	855	914	37,6%
Renditulu	538	536	556	546	549	1,9%
Muud teenused	259	223	83	192	117	-54,8%
<b>KOKKU</b>	<b>14 079</b>	<b>14 486</b>	<b>12 565</b>	<b>11 390</b>	<b>13 060</b>	<b>-7,2%</b>

Ligikaudu 83% müügitulust saadi elektriseadmete tootmisest ja müügist, mille müügitulu vähenes aruandekvartalis 9% 11,0 miljoni euroni ning poolaastaga ligi 6% 20,3 miljoni euroni. Elektriseadmete müük ongi tavapäraselt suurem aasta teises ja kolmandas kvartalis, esimeses ja neljandas kvartalis on see tagasihoidlikum. Käesoleval aastal müüdi elektriseadmeid teises kvartalis 1,6 miljoni euro võrra rohkem kui esimeses kvartalis ja 0,7 miljonit eurot enam kui 2012. aasta neljandas kvartalis.

Samas on aruandekvartalis kasvanud tulu elektrikaupade vahendusest, mille osakaal konsolideeritud müügituludes on 7% ja enamgi, veerand miljoni euro võrra 0,9 miljoni euroni ning poolaastaga 6,5% 1,8 miljoni euroni. Renditulu kvartalite lõikes ületab 0,5 miljoni euro piiri, andes 4-5% konsolideeritud müügitulust.

Müügitulu turgude lõikes:

Turud	+/-	+/-	2kv	2kv			Osakaal	Osakaal
	kv/kv	6k/6k	2013	2012	6k 2013	6k 2012	2013	2012
Eesti	6,9%	0,7%	5 080	4 753	9 037	8 977	37,0%	34,9%
Soome	-15,2%	-10,1%	5 916	6 980	11 277	12 544	46,1%	48,7%
Leedu	94,0%	62,8%	873	450	1 790	1 100	7,3%	4,3%
Rootsi	-52,3%	-49,4%	306	641	387	765	1,6%	3,0%
Muud EL maad	100,0%	-39,7%	74	0	285	473	1,2%	1,8%
Muud	-35,4%	-11,5%	811	1 255	1 674	1 891	6,8%	7,3%
<b>Kokku</b>	<b>-7,2%</b>	<b>-5,0%</b>	<b>13 060</b>	<b>14 079</b>	<b>24 450</b>	<b>25 750</b>	<b>100,0%</b>	<b>100,0%</b>

63% Kontserni toodetest ja teenustest realiseeriti Eestist väljapoole (2012 6k: 65,1%) ning 92% müügituludest saadi Kontserni ettevõtete koduturgudel (Eesti, Soome, Leedu, Rootsi). Aruandekvartali ja esimese poolaasta konsolideeritud müügitulu kahanes 2012. aasta suhtes pea kõigi turgude osas. Erandiks olid Leedu ja Eesti turud.

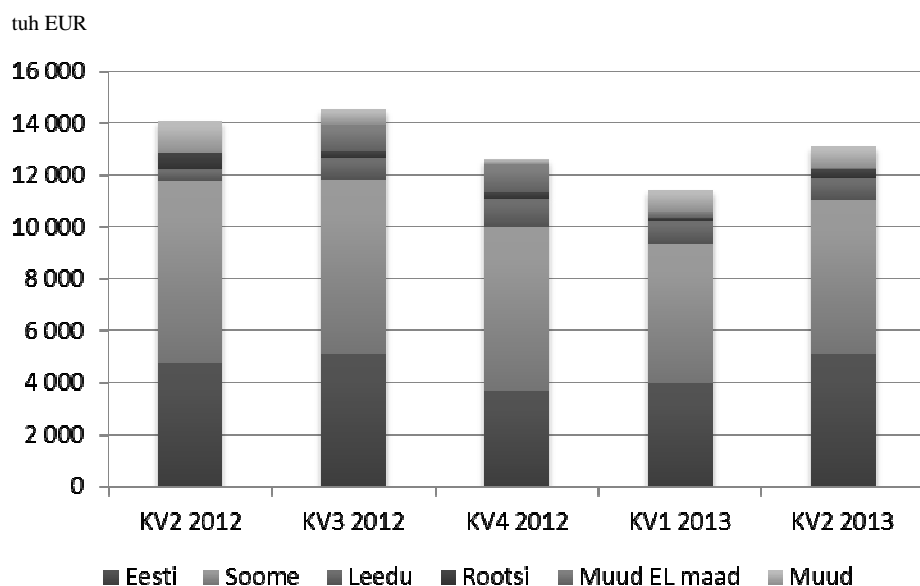
Kontserni suurimad sihtturud on Eesti ja Soome, mistõttu on Kontserni müügitulud tugevalt mõjutatud nendel turgudel toimuvast. Soome majandus on olnud 2013. aasta esimesel poolaastal nõrk; Soome eksport on kuue kuuga vähenenud pea 10%. Kontserni müük Soome turule kahanes esimesel poolaastal ligi 1,3 miljoni euro võrra 11,3 miljoni euroni ja aruandekvartalis miljoni euro võrra 5,9 miljoni euroni, vähendades ka Soome turu osakaalu konsolideeritud müügituludes 2,6 protsendipunkti võrra 46,1%ni. Samas kasvas aruandekvartalis müük Eesti turule 6,9% 5,1 miljoni euroni ja poolaastaga 0,7% 9,0 miljoni euroni, mis oli 37% konsolideeritud müügitulust. Toodete osas olid käibeliidriteks Eestis alajaamad, järgnesid keskpingseseadmed ja seeriatooted, mille tellimusmahud on võrreldes eelmise aastaga taas tõusutrendis. Keskpingseseadmete müük on olnud nii poolaasta kui ka teise kvartali osas väga hea. Suurimad objektid aruandekvartalis olid Ojamaa kaevandus ning Põhja SEJ (Petroter 1).

Arengud Leedu turul on olnud positiivsed. Võrreldes eelmise aasta samade perioodide näitajatega müügitulud peaaegu kahekordistus teises kvartalis ja kasvas kuue kuuga 63% 1,8 miljoni euroni. Leedu turu osakaal Kontserni müügitulust kasvas 3 protsendipunkti võrra 7,3%ni. Seoses ekspordi aga ka infrastruktuuri suunatud investeeringute vähenemisega Rootsis, kahanesid ka Kontserni müügitulud sellele turule ning seda nii teises kvartalis kui ka esimesel poolaastal tervikuna. Rootsi turu mõju Kontserni majandusnäitajatele on aga väheoluline.

Kontserni ettevõtetel on koduturgudel klientidega valdavalt pikaajalised lepingud. Väljapool koduturgusid tegutsetakse peamiselt projekti- ja tellimuspõhiselt, mistõttu on need pidevalt muutuvad. Seoses infrastruktuuri suunatud investeeringute külmutamisega Saksamaal, vähenes ka Kontserni müügitulud sellele turule esimesel poolaastal 0,2 miljoni euro võrra. See asjaolu oli ka peamiseks põhjuseks, et müügitulu muudest Euroopa Liidu maadest kahanes kuue kuuga 40% 0,3 miljoni euroni. Käesoleval aastal jõudsid lõpule ühekordsed projektid Portugalis, Šveitsis ja Valgevenes, samas käivituvad uued projektid Belgias, USAs ja Ukrainas. Kasvanud on tärned Taani, Prantsusmaale, Poola ja Venemaale, mis on viimastel aastatel olnud püsivamalt Kontserni sihtturgudeks.

Kokkuvõttes realiseeriti esimesel poolaastal 1,3% Kontserni toodetest ja teenustest muudes EL riikides ning 7% väljapool Euroopa Liitu.

## Kvartaalne müügitulude dünaamika turgude lõikes



## ÄRITEGEVUSE KULUD

	+/- kv/kv	+/- 6k/6k	II kvartal			6 kuud			Aasta 2012
			2013	2012	2011	2013	2012	2011	
Müüdnud toodete ja teenuste kulud	-8,5%	-5,1%	10 716	11 716	9 183	20 384	21 491	17 208	44 148
Turustuskulud	-1,9%	-3,8%	704	718	542	1 304	1 355	1 035	2 801
Üldhalduskulud	0,3%	3,4%	1 045	1 043	819	1 984	1 918	1 561	3 876
<b>Kulud kokku</b>	<b>-7,5%</b>	<b>-4,4%</b>	<b>12 465</b>	<b>13 477</b>	<b>10 544</b>	<b>23 672</b>	<b>24 764</b>	<b>19 804</b>	<b>50 825</b>
sh põhivara kulum	2,7%	2,3%	372	362	358	739	722	697	1 469
TJK kokku	-2,1%	-3,9%	3 121	3 189	2 623	5 855	6 093	4 975	11 860
sh palgakulu	-1,5%	-4,5%	2 305	2 339	1 925	4 414	4 619	3 768	9 139

Tootmismahdade vähenemisega on vähenenud ka kulud. Äritegevuse kulud kahanesid aruandekvartalis 7,5%, sh müüdnud toodete ja teenuste kulud 8,5% ning turustuskulud 1,9%. Üldhalduskulud jäid võrreldava perioodi tasemele. Esimese poolaastaga vähenesid müüdnud toodete kulud 1,1 miljonit eurot 20,4 miljoni euroni, mille tulemusena oli brutokasumi marginaal 16,6%, paranes 0,1 protsendipunkti võrra. Püsikulude (turustus- ja üldhalduskulude) osas olid muutused tagasihoidlikud. Turustuskulude määr müügitulus oli I poolaastal 5,3% (2012 6k: 5,3%). Üldhalduskulud kasvasid I poolaastal 66 tuhande euro võrra ehk 3,4% 2,0 miljoni euroni ja üldhalduskulude määr müügitulus 0,7 protsendipunkti võrra 8,1%ni. Seoses arendusosakonna reorganiseerimisega Arenduskeskuseks sügisel 2012, suurenes keskuse töötajate arv, tuues kaasa üldhalduskulude ja neis sisalduvate arenduskulude tõusu.

Kontserni ettevõtete töötajate arv kasvas kuue kuuga 12 ning aastaga 6 inimese võrra. Aruandekvartali keskmine töötajate arv suurenes 14 ja esimesel poolaastal 21 inimese võrra. Samas on tööjõukulud aruandekvartalis kahanenud 2,1% 3,1 miljoni euroni ja palgakulu 1,5% 2,3 miljoni euroni ning poolaastaga vastavalt 3,9% ja 4,5%. Tööjõukulude määr müügitulus oli esimesel poolaastal 23,9%, mis oli 0,2 protsendipunkti võrra suurem eelmise aasta sama perioodi ning 0,3 protsendipunkti võrra väiksem 2011. aasta I poolaasta näitajast.

## KASUMID JA MARGINAALID

Teise kvartali konsolideeritud brutokasum oli 2,3 (2012 II kv: 2,4) miljonit eurot. Aruandekvartali brutokasumi marginaaliks kujunes 17,9%, paranedes võrreldava perioodi näitaja suhtes 1,1 protsendipunkti ja edestades 2011. aasta II kvartali näitajat 0,4 protsendipunkti võrra.

Aruandekvartali konsolideeritud ärikasum oli 579 (2012 II kv: 630) tuhat eurot ja ärikasum enne kulumit 952 (2012 II kv: 993) tuhat eurot. Aruandekvartali ärirentaabluseks kujunes 4,4% (2012 II kv: 4,5%) ja ärirentaabluseks enne kulumit 7,3%, mis oli võrreldava perioodi näitajast 0,1 protsendipunkti parem.

Aruandekvartalis laekus dividenditulu 948 (2012 II kv: 831) tuhat eurot. Kontsern konsolideeris aruandekvartalis sidusettevõttest kasumit 608 (2012 II kv: 374) tuhat eurot.

Aruandekvartali konsolideeritud puhaskasum oli 1,75 (2012 II kv: 1,51) miljonit eurot, millest emaaettevõtte omanike osa moodustas 1,71 (2012 II kv: 1,49) miljonit eurot. Puhaskasum aktsia kohta oli II kvartalis 0,10 (2012 II kv: 0,09) eurot.

Kuue kuu konsolideeritud brutokasum oli 4,07 (2012 6k: 4,26) miljonit eurot. Brutokasumi marginaal paranes võrreldava perioodi näitaja suhtes 0,1 protsendipunkti võrra ja oli 16,6%. Kuue kuu ärikasum enne kulumit vähenes 12,7% 1,51 miljoni euroni ja ärikasum 23,7% 0,77 miljoni euroni, mis oli tingitud Kontserni Soome ja Leedu tütarettevõtete väiksemast rentaablusest I kvartalis. Poolaasta ärirentaablus enne kulumit oli 6,2% (2012 6k: 6,7%) ja ärirentaablus 3,1% (2012 6k: 3,9%).

Esimeses kvartalis müüdi 30 (2012 I kv: 15,4) tuhat PKC Group Oyj aktsiat. Finantstulu aktsiate müügilt oli 453 (2012 I kv: 175) tuhat eurot. Kokkuvõttes kasvasid neto-finantstulud poole aastaga 400 tuhande euro võrra 1,39 miljoni euroni. Kuue kuuga konsolideeriti sidusettevõttelt kasumit 0,68 (2012 6 k: 0,45) miljonit eurot.

Kokkuvõttes oli esimese poolaasta konsolideeritud puhaskasum 2,47 miljonit eurot, kasvades 17,3%. Emaettevõtte omanikele kuuluv osa oli 2,40 miljonit eurot. Puhaskasum aktsia kohta oli 0,14 (2012 6k: 0,12) eurot

**Personal ja palgad**

2013. aasta II kvartalis töötas Kontsernis keskmiselt 464 inimest, mis oli keskmiselt 14 töötajat enam kui võrreldaval perioodil. I poolaasta keskmine töötajate arv kasvas võrreldava perioodi suhtes 21 töötaja võrra 463 töötajani. Aruandekvartalis maksti töötajatele palkade ja tasudena välja 2 305 (2012 II kv: 2 339) tuhat eurot ning poolaastaga 4 414 (2012 6 k: 4 619) tuhat eurot. Keskmine töötasu kuus Kontserni töötaja kohta oli 1 591 (2012 6 k: 1 740) eurot.

	Töötajate keskmine arv				Töötajate arv 30.6. seisuga			Seisuga
	2kv 2013	2kv 2012	6k 2013	6k 2012	Muutus	2013	2012	31.12.2012
Eesti	283	284	282	279	-4	312	316	299
Soome	90	86	90	88	3	88	85	88
Leedu	89	78	89	73	7	88	81	89
Rootsi	2	2	2	2	0	2	2	2
<b>Kokku</b>	<b>464</b>	<b>450</b>	<b>463</b>	<b>442</b>	<b>6</b>	<b>490</b>	<b>484</b>	<b>478</b>

Aruandeperioodi lõpu seisuga töötas Kontsernis 490 inimest, mis oli 6 töötajat rohkem kui aasta tagasi. Aasta algusega võrreldes kasvas töötajate arv 30. juuniks 12 inimese võrra.



**Finantsseisund ja rahavood**

	muutus		30.06.	30.06.	30.06.	31.12.
	aastane	6k 2013	2013	2012	2011	2012
Käibevara	-851	1 307	17 779	18 630	15 239	16 472
Põhivara	8 299	3 488	46 625	38 326	41 839	43 137
<b>KOKKU varad</b>	<b>7 448</b>	<b>4 795</b>	<b>64 404</b>	<b>56 956</b>	<b>57 078</b>	<b>59 609</b>
Lühiajalised kohustused	-2 211	571	8 695	10 906	9 027	8 124
Pikaajalised kohustused	-276	0	1 349	1 625	1 869	1 349
Omakapital	9 935	4 224	54 360	44 425	46 182	50 136
sh emaettevõtte omanike osa	10 244	4 184	52 966	42 722	44 565	48 782
Omakapitali osakaal (omakapital/varad kokku)*100 (%)	1,7	0,0	84,5	78,0	80,9	84,1
Maksevõime kordaja (käibevara/lühiajalised kohustused)	0,3	0,0	2,0	1,7	1,8	2,0
Likviidsuskordaja (käibevarad - varud)/lühiajalised kohustused	0,4	0,1	1,3	0,9	1,0	1,2

Kontserni varade maht kasvas 6 kuuga 4,8 miljoni euro võrra ja võrreldava perioodi suhtes 7,4 miljoni euro võrra 64,4 miljoni euron.

Põhivarade maksumus kasvas 6 kuuga 3,5 ja võrreldava perioodi suhtes 8,3 miljoni euro võrra 46,6 miljoni euron. Valdava osa kasvust moodustas pikaajaliste finantsinvesteeringute väärtuse kasv. PKC Group Oyj aktsia turuhind tõusis aruandekvartaliga 0,15 (2012 II kv kahanes: 5,06 ) euro võrra ning viimasel kauplemispäeval maksis aktsia Helsingi Börsil 18,20, aasta tagasi 12,13 eurot. Kuue kuuga kasvas aktsia turuhind 2,77 (2012 6k: 0,70) euro võrra. Aktsiate ümberhindluse kasumi 3,8 (2012 6 k: 1,0) miljoni euro võrra kasvas finantsvarade maksumus ja ka ümberhindluse reserv omakapitalis. Kontsern müüs esimeses kvartalis 30 tuhat (2012 I kv: 15 362) aktsiat, mille raamatupidamislik väärtus oli 0,5 (2012 I kv: 0,2) miljonit eurot. Kokkuvõttes suurenes finantsinvesteeringu väärtus 3,3 miljoni euro võrra 24,7 miljoni euron ja võrreldaval perioodil 0,8 miljoni euro võrra 16,8 miljoni euron.

Kontsern investeeris 6 kuuga põhivarasse kokku 0,26 (2012 6k: 0,33) miljonit eurot. Bilansipäeva 30.06.2013 seisuga moodustasid põhivarad 72,4% (30.06.2012: 67,3%) varade maksumusest.

Äritegevuse nõuded ja ettemaksud kasvasid 6 kuuga 1,1 miljonit eurot 7,9 miljoni euron ja varud 0,44 miljoni euro võrra 6,8 miljoni euron. Äritegevuse võlad kasvasid poolaastaga 0,8 miljoni euro võrra 7,8 miljoni euron ja Kontserni lühiajalised kohustused kokku 0,6 miljoni euro võrra 8,7 miljoni euron.

Kontserni 6 kuu maksevõime kordaja paranes võrreldava perioodi suhtes 0,3 võrra ja oli 2,0 ning likviidsuskordaja 0,4 võrra ja oli 1,3.

Kontserni kohustuste osakaal moodustas varade mahust 15,5%, mis oli 0,4 protsendipunkti võrra väiksem aasta algusest ja 6,5 protsendipunkti võrra vähem kui aasta tagasi. Bilansipäeval moodustasid intressikandvad võlakohustused Kontserni kohustustest 21,5% ja varade maksumusest 3,3%, 30.6.2012 seisuga vastavalt 22,9% ja 5,0%. Kontsernil oli intressikandvaid võlakohustusi kokku 2,2 (30.6.2012: 2,9) miljoni euro väärtuses, millest lühiajaline osa moodustas 0,8 (30.6.2012: 1,3) miljonit eurot. Kuue kuuga vähenesid lühiajalised laenukohustused 89 tuhande euro võrra 0,7 miljoni euron, kapitalirendi põhimakseid tasuti summas 139 tuhat eurot. Võrreldaval perioodil vähenesid lühiajalised laenukohustused 0,8 miljoni euro võrra ja tasuti kapitalirendi põhimakseid 139 tuhat eurot.

<i>Konsolideeritud rahavoogude aruanne</i>	6 kuud			12 kuud
	2013	2012	2011	2012
Rahavood äritegevusest	371	1 155	-411	4 574
Rahavood investeerimistegevusest	1 193	720	-559	-58
Rahavood finantseerimistegevusest	-1 821	-1 499	-949	-1 983
<b>Rahavood kokku</b>	<b>-257</b>	<b>376</b>	<b>-1 919</b>	<b>2 533</b>

PKC Group Oyj maksis dividende 0,70 eurot aktsia kohta. ASile Harju Elekter kuulub 1 354 641 aktsiat. Dividenditulu 948 tuhat eurot kajastus 2013. aasta II kvartali kasumis. Soomes peeti dividendidelt kinni 15% tulumaksu summas 142 tuhat eurot. Seega netorahavoog laekunud dividendidest oli 806 tuhat eurot.

Finantsvara müügist laekus esimesel poolaastal 0,5 miljonit eurot, võrreldaval perioodil 0,2 miljonit eurot ja põhivara arveid tasuti kokku 0,3 (2012 6k: 0,3) miljonit eurot. Raha ja rahaekvivalendid vähenesid kuue kuuga 0,3 miljoni euro võrra 3,1 miljoni euroni, võrreldaval perioodil kasvasid 0,4 miljoni euro võrra 1,2 miljoni euroni.

#### **Aksionäride korraline üldkoosolek**

9. mail 2013 toimus ASi Harju Elekter aktsionäride korraline üldkoosolek. Üldkoosolekust võttis osa 89 aktsionäri ja nende volitatud esindajat, kes olid esindatud kokku 12 516 831 häälega, mis moodustas hääle üldarvust 71,94%.

Üldkoosolek kinnitas 2012. majandusaasta aruande ja kasumijaotuse, otsustas maksta aktsionäridele 2012. aasta eest dividende 0,09 eurot aktsia kohta, kokku 1 566 tuhat eurot ning suurendada reservkapitali 42 tuhande euro võrra. Dividendid maksti välja 28. mail 2013 ülekandega aktsionäride pangakontole. Dividendiõiguslike aktsionäride nimekiri fikseeriti seisuga 23.05.2013 kell 23.59.

#### **Nõukogu ja juhatus**

ASi Harju Elekter nõukogu 5-liikmelisse koosseisu kuuluvad Endel Palla (nõukogu esimees, ASi Harju Elekter arendusdirektor), Ain Kabal (AS Viru Keemia Grupp õigusosakonna juhataja), Madis Talgre (ASi Harju KEK juhataja), Triinu Tombak (finantskonsultant) ja Andres Toome (konsultant). ASi Harju Elekter juhatus on üheliikmeline, juhataja on Andres Allikmäe. Juhatuse pädevus ja volitused on reguleeritud äriseadustikuga ja ära toodud ettevõtte põhikirjas, muid erisusi või kokkuleppeid ei esine. Aruandeperioodi jooksul ei toimunud Aktsiaseltsi nõukogu ja juhatuse koosseisudes muudatusi.

Informatsioon juhatuse ja nõukogu liikmete haridus- ja teenistuskäigu kohta, nende kuuluvus äriühingute juhtorganitesse ning nendele kuuluvate ASi Harju Elekter aktsiate arv on avalikustatud ettevõtte koduleheküljel internetis: [www.harjuelekter.ee](http://www.harjuelekter.ee).

#### **ASi Harju Elekter aktsia ja aktsionärid**

Aktsia kauplemisajalugu:	2009	2010	2011	2012	2013 6k
Avamishind	0,99	2,05	3,10	2,30	2,64
Kõrgeim hind	2,99	3,14	3,54	2,80	2,92
Madalaim hind	0,67	2,02	2,19	2,30	2,46
Viimane hind	2,07	3,02	2,28	2,64	2,50
Kaubeldud aktsiate arv	1 559 830	2 039 910	663 917	759 869	563 754
Käive, mln eurodes	2,14	5,40	1,88	1,88	1,47
Turuväärtus, mln eurodes	34,78	50,74	38,30	45,94	43,50
Keskmine aktsiate arv	16 800 000	16 800 000	16 800 000	17 093 443	17 400 000
Puhaskasum aktsia kohta	0,07	0,13	0,17	0,21	0,14

## ASi Harju Elekter aktsia hind Tallinna Börsil ajavahemikus 1.1.2013 - 30.6.2013



Seisuga 30.6. 2013 oli ASi Harju Elekter 1 487 aktsionäri. Aruandeperioodi jooksul on aktsionäride arv vähenenud 35 võrra. ASi Harju Elekter suurim aktsionär on kohalikul kapitalil baseeruv AS Harju KEK, kellele kuulub 31,87% firma aktsiakapitalist. Nõukogu ja juhatuse liikmetele ning nendega seotud isikutele või firmadele kuulub 8,37% ettevõtte aktsiatest. ASi Harju Elekter aktsionäride täielik nimekiri on Eesti väärtpaberite keskregistri kodulehel ([www.e-register.ee](http://www.e-register.ee)).

Aktsionäride jagunemine osaluse suuruse järgi:

Osaluse suurus	Aktsionäride arv	Osa üldarvust	Hääleõiguse %
Üle 10%	2	0,13%	42,79%
1,0 - 10,0%	8	0,54%	26,94%
0,1 - 1,0 %	57	3,83%	15,87%
alla 0,1%	1 420	95,50%	14,40%
Kokku	1 487	100,0%	100,0%

Aktsionäride nimekiri (üle 5%) 30.6.2013	Osalus (%)
HARJU KEK AS	31,87%
ING LUXEMBOURG S.A.	10,92%
Lembit Kirsme	8,10%
Endel Palla	6,25%
Muud	42,86%

**RAAMATUPIDAMISE VAHEARUANNE****KONSOLIDEERITUD FINANTSSEISUNDI ARUANNE**

<b>VARAD</b>	Lisa nr	<b>30.06.2013</b>	<b>31.12.2012</b>	<b>30.06.2012</b>
<b>Käibevarad</b>				
Raha- ja pangakontod		3 087	3 352	1 188
Äritegevuse ja muud nõuded		7 479	6 493	7 999
Ettemaksed		318	232	349
Ettevõtte tulumaks		58	0	32
Varud		6 837	6 395	9 062
<b>Käibevara kokku</b>		<b>17 779</b>	<b>16 472</b>	<b>18 630</b>
<b>Põhivara</b>				
Edasilükkunud tulumaksu vara		4	5	35
Investeeringud sidusettevõttesse	2	2 978	2 295	1 630
Muud pikaajalised finantsinvesteeringud	2	24 676	21 386	16 817
Kinnisvarainvesteeringud	2	10 245	10 454	10 639
Materiaalne põhivara	2	8 298	8 546	8 752
Immateriaalne põhivara	2	424	451	453
<b>Põhivara kokku</b>		<b>46 625</b>	<b>43 137</b>	<b>38 326</b>
<b>VARAD KOKKU</b>		<b>64 404</b>	<b>59 609</b>	<b>56 956</b>
<b>KOHUSTUSED JA OMAKAPITAL</b>				
<b>Kohustused</b>				
Võlakohustused	3	847	1 075	1 284
Võlad tarnijatele ja muud võlad		6 733	5 902	8 125
Maksuvõlad		1 042	1 049	1 419
Ettevõtte tulumaksuvõlg		28	75	61
Lühiajalised eraldised		45	23	17
<b>Lühiajalised kohustused kokku</b>		<b>8 695</b>	<b>8 124</b>	<b>10 906</b>
Võlakohustused	3	1 306	1 306	1 585
Muud pikaajalised kohustused		43	43	40
<b>Pikaajalised kohustused</b>		<b>1 349</b>	<b>1 349</b>	<b>1 625</b>
<b>Kohustused kokku</b>		<b>10 044</b>	<b>9 473</b>	<b>12 531</b>
<b>Omakapital</b>				
Aktiivkapital		12 180	12 180	11 760
Registreerimata aktiivkapital		0	0	420
Ülekurss		240	240	240
Reservid	4	24 707	21 354	16 685
Jaotamata kasum		15 839	15 008	13 617
<b>Emaettevõtte omanikele kuuluv omakapital kokku</b>		<b>52 966</b>	<b>48 782</b>	<b>42 722</b>
Mitte-kontrolliv osalus		1 394	1 354	1 703
<b>Omakapital kokku</b>		<b>54 360</b>	<b>50 136</b>	<b>44 425</b>
<b>KOHUSTUSED JA OMAKAPITAL KOKKU</b>		<b>64 404</b>	<b>59 609</b>	<b>56 956</b>

## KONSOLIDEERITUD KOONDKASUMIARUANNE

	Lisa nr	1. aprill – 30. juuni 2013	1. jaanuar – 30. juuni 2012	1. jaanuar – 30. juuni 2013	1. jaanuar – 30. juuni 2012
Müügitulud	5	13 060	14 079	24 450	25 750
Müüdüd toodete kulud		-10 716	-11 716	-20 384	-21 491
<b>Brutokasum</b>		<b>2 344</b>	<b>2 363</b>	<b>4 066</b>	<b>4 259</b>
Turustuskulud		-704	-718	-1 304	-1 355
Üldhalduskulud		-1 045	-1 043	-1 984	-1 918
Muud äritulud		1	38	18	40
Muud ärikulud		-17	-10	-28	-21
<b>Äri kasum</b>	5	<b>579</b>	<b>630</b>	<b>768</b>	<b>1 005</b>
Neto-finantstulud/ (-kulud)	6	940	821	1 394	994
Kasum sidusettevõttest kapitaliosaluse meetodil	2	608	374	683	453
<b>Kasum enne maksustamist</b>		<b>2 127</b>	<b>1 825</b>	<b>2 845</b>	<b>2 452</b>
Ettevõtte tulumaksu periodiseerimine		-375	-312	-375	-347
<b>Perioodi puhaskasum</b>		<b>1 752</b>	<b>1 513</b>	<b>2 470</b>	<b>2 105</b>
<b>Muu koondkasum</b>					
Finantsvara ümberhindluse netokasum		203	-7 006	3 752	969
Finantsvara müügiga realiseerunud kasum (-)		0	0	-437	-162
Valuutakursi vahed välisettevõtte ümberarvestusel		-1	2	-4	-3
<b>Perioodi muu koondkasum kokku</b>		<b>202</b>	<b>-7 004</b>	<b>3 311</b>	<b>804</b>
<b>Perioodi koondkasum kokku</b>		<b>1 954</b>	<b>-5 491</b>	<b>5 781</b>	<b>2 909</b>
<b>Puhaskasumi jaotus:</b>					
Emaettevõtte omanike osa puhaskasumist		1 705	1 493	2 403	2 073
Mitte-kontrolliv osa puhaskasumist		47	20	67	32
<b>Perioodi puhaskasum kokku</b>		<b>1 752</b>	<b>1 513</b>	<b>2 470</b>	<b>2 105</b>
<b>Koondkasumi jaotus:</b>					
Emaettevõtte omanike osa koondkasumist		1 906	-5 511	5 714	2 877
Mitte-kontrolliv osa koondkasumist		48	20	67	32
<b>Perioodi koondkasum kokku</b>		<b>1 954</b>	<b>-5 491</b>	<b>5 781</b>	<b>2 909</b>
<b>Puhaskasum aktsia kohta</b>					
Tavapuhaskasum aktsia kohta (EUR)	7	0,10	0,09	0,14	0,12
Lahustatud puhaskasum aktsia kohta (EUR)	7	0,10	0,09	0,14	0,12

**KONSOLIDEERITUD RAHAVOOGUDE ARUANNE**

1. jaanuar – 30. juuni	Lisa nr	2013	2012
<b>Rahavood äritegevusest</b>			
Ärikasum	5	768	1 005
<u>Korrigeerimised</u>			
Põhivara kulum ja väärtuse langus	2	739	722
Kasum põhivara müügist	8	-14	-4
Aktsiapõhine hüvitis		36	48
Äritegevusega seotud nõuete ja ettemaksete muutus		-1 072	-390
Varude muutus		-442	-2 404
Äritegevusega seotud kohustuste ja ettemakstud tulude muutus		851	2 534
Makstud ettevõtte tulumaks	8	-480	-327
Makstud intressid	8	-15	-29
<b>Kokku rahavood äritegevusest</b>		<b>371</b>	<b>1 155</b>
<b>Rahavood investeerimistegevusest</b>			
Tasutud kinnisvarainvesteeringu eest	8	-8	-51
Tasutud materiaalse põhivara eest	8	-218	-189
Tasutud immateriaalse põhivara eest		-38	-76
Laekunud materiaalse põhivara müügist	8	14	5
Laekunud finantsinvesteeringute müügist		479	189
Laekunud intressid	6	16	11
Laekunud dividendid		948	831
<b>Kokku rahavood investeerimistegevusest</b>		<b>1 193</b>	<b>720</b>
<b>Rahavood finantseerimistegevusest</b>			
Arvelduskrediidi jääkide muutus	3	-89	-834
Muud pikaajalised kohustused		0	40
Laekunud aktsiakapitali sissemaksed		0	660
Kapitalirendi põhiosa tagasimaksed	3	-139	-139
Makstud dividendid		-1 593	-1 226
<b>Kokku rahavood finantseerimistegevusest</b>		<b>-1 821</b>	<b>-1 499</b>
<b>Kokku rahavood</b>		<b>-257</b>	<b>376</b>
<b>Raha jääk perioodi algul</b>		<b>3 352</b>	<b>815</b>
Rahajääkide muutus		-257	376
Valuutakursside muutuste mõju		-8	-3
<b>Raha jääk perioodi lõpus</b>		<b>3 087</b>	<b>1 188</b>

**KONSOLIDEERITUD OMAKAPITALI MUUTUSTE ARUANNE**

	<b>Emaettevõtte omanikele kuuluv omakapital</b>							<b>KOKKU</b>
	<b>Aktsia- kapital</b>	<b>Regist- reeri- mata aktsia- kapital</b>	<b>Üle- kurs</b>	<b>Reser- vid</b>	<b>Jaota- mata kasum</b>	<b>Kokku</b>	<b>Mitte- kontroliv osalus</b>	
<b>Saldo 31.12.2011</b>	<b>11 760</b>	<b>0</b>	<b>0</b>	<b>15 881</b>	<b>12 672</b>	<b>40 313</b>	<b>1 721</b>	<b>42 034</b>
Perioodi puhaskasum	0	0	0	0	2 073	<b>2 073</b>	32	<b>2 105</b>
Muu koondkasum	0	0	0	804	0	<b>804</b>	0	<b>804</b>
Perioodi koondkasum	0	0	0	804	2 073	<b>2 877</b>	32	<b>2 909</b>
Sissemaks aktsiakapitali	0	420	240	0	0	<b>660</b>	0	<b>660</b>
Aktsiapõhine hüvitis	0	0	0	0	48	<b>48</b>	0	<b>48</b>
Dividendid	0	0	0	0	-1 176	<b>-1 176</b>	-50	<b>-1 226</b>
<b>Saldo 30.6.2012</b>	<b>11 760</b>	<b>420</b>	<b>240</b>	<b>16 685</b>	<b>13 617</b>	<b>42 722</b>	<b>1 703</b>	<b>44 425</b>
<b>Saldo 31.12.2012</b>	<b>12 180</b>	<b>0</b>	<b>240</b>	<b>21 354</b>	<b>15 008</b>	<b>48 782</b>	<b>1 354</b>	<b>50 136</b>
Perioodi puhaskasum	0	0	0	0	2 403	<b>2 403</b>	67	<b>2 470</b>
Muu koondkasum	0	0	0	3 311	0	<b>3 311</b>	0	<b>3 311</b>
Perioodi koondkasum	0	0	0	3 311	2 403	<b>5 714</b>	67	<b>5 781</b>
Aktsiapõhine hüvitis	0	0	0	0	36	<b>36</b>	0	<b>36</b>
Reservkapitali suurendamine	0	0	0	42	-42	<b>0</b>	0	<b>0</b>
Dividendid	0	0	0	0	-1 566	<b>-1 566</b>	-27	<b>-1 593</b>
<b>Saldo 30.6.2013</b>	<b>12 180</b>	<b>0</b>	<b>240</b>	<b>24 707</b>	<b>15 839</b>	<b>52 966</b>	<b>1 394</b>	<b>54 360</b>

Omakapitali kohta on informatsioon esitatud lisas 4.

**LISAD KONSOLIDEERITUD VAHEARUANDE JUURDE****Lisa 1 Konsolideeritud vahearuanne koostamisel kasutatud arvestusmeetodid ja hindamisalused**

AS Harju Elekter on Eestis registreeritud äriühing. Seisuga 30.6.2013 koostatud raamatupidamise vahearuanne hõlmab ASi Harju Elekter (edaspidi Emaettevõtte) ning tema tüdarettevõttes AS Harju Elekter Teletehnika, AS Harju Elekter Elektrotehnika, Satmatic OY, Harju Elekter AB ja Rifas UAB (edaspidi Kontsern). Kontsernil on 34%-line osalus sidusettevõttes AS Draka Keila Cables. AS Harju Elekter on noteeritud Tallinna Väärtpaberibörsil alates 1997.a. 30. septembrist, 31,87% ettevõtte aktsiatest on AS Harju KEK omandis.

ASi Harju Elekter ja tema tüdarettevõtete konsolideeritud raamatupidamise vahearuanne on koostatud kooskõlas rahvusvaheliste standarditega, nagu need on vastu võetud Euroopa Liidu poolt (IFRS EL). Käesolev konsolideeritud vahearuanne on koostatud vastavuses Rahvusvahelise Raamatupidamise Standardiga (IAS) 34: Vahearuanne. Vahearuanne koostamisel on kasutatud samu arvestusmeetodeid nagu 31.12.2012 lõppenud majandusaasta aastaaruandes. Vahearuanne tuleks lugeda koos Kontserni viimase avalikustatud 2012. aasta majandusaasta aruandega, mis on koostatud kooskõlas rahvusvaheliste finantsaruandluse standarditega (IFRS).

Juhatuse hinnangul kajastab ASi Harju Elekter 2013. aasta II kvartali ja 6 kuu vahearuanne õigesti ja õiglaselt Kontserni majandustulemust vastavalt jätkuvuse printsiibile. Käesolev vahearuanne ei ole auditeeritud ega muul moel kontrollitud audiitorite poolt ja sisaldab ainult Kontserni konsolideeritud aruandeid.

Aruandevaluuta on Euro. Konsolideeritud raamatupidamise vahearuanne on koostatud tuhandetes eurodes ja kõik arvnäitajad on ümardatud lähima tuhandeni, kui pole osutatud teisiti.

**Lisa 2 Põhivara liikumine**

1. jaanuar kuni 30. juuni	2013	2012
<b>Investeeringud sidusettevõttesse</b>		
Saldo aasta alguses	2 295	1 177
Kapitaliosaluse kasum	683	453
<b>Saldo perioodi lõpus</b>	<b>2 978</b>	<b>1 630</b>
<b>Muud pikaajalised finantsinvesteeringud</b>		
Saldo aasta alguses	21 386	16 023
Müüdid	-462	-175
Kasum aktsiate ümberhindlusest	3 752	969
<b>Saldo perioodi lõpus</b>	<b>24 676</b>	<b>16 817</b>
<b>Kinnisvarainvesteeringud</b>		
Saldo aasta alguses	10 454	10 833
Soetatud	6	26
Ümberklassifitseeritud	6	0
Arvestatud kulum	-221	-220
<b>Saldo perioodi lõpus</b>	<b>10 245</b>	<b>10 639</b>



1. jaanuar – 30. juuni	2013	2012
<b>Materiaalne põhivara</b>		
Saldo aasta alguses	8 546	8 985
Soetatud	212	221
Müüdnud põhivara jääkväärtuses	0	-5
Ümber klassifitseerimine	-6	0
Arvestatud kulum	-454	-449
<b>Saldo perioodi lõpus</b>	<b>8 298</b>	<b>8 752</b>
<b>Immateriaalne põhivara</b>		
Saldo aasta alguses	451	422
Soetatud	38	84
Arvestatud kulum	-64	-53
Kursivahed <sup>1</sup>	-1	0
<b>Saldo perioodi lõpus</b>	<b>424</b>	<b>453</b>
<b>Põhivara kokku</b>	<b>46 621</b>	<b>38 291</b>

<sup>1</sup> Kursivahede summa põhivarade soetusmaksumuse, akumuleeritud kulumi ja aruande perioodi põhivarade liikumiste konverteerimisest.

### Lisa 3 Võlakohustused

	30.6.2013	31.12.2012	30.6.2012
<b>Lühiajalised võlakohustused</b>			
Lühiajalised laenud	707	796	1 141
Pikaajaliste liisingkohustuste tagasimaksed järgmisel perioodil	140	279	143
<b>Kokku lühiajalised võlakohustused</b>	<b>847</b>	<b>1 075</b>	<b>1 284</b>
<b>Pikaajalised võlakohustused</b>			
Pikaajalised liisingkohustused	1 306	1 306	1 585
<b>Kokku pikaajalised võlakohustused</b>	<b>1 306</b>	<b>1 306</b>	<b>1 585</b>
<b>VÕLAKOHUSTUSED KOKKU</b>	<b>2 153</b>	<b>2 381</b>	<b>2 869</b>

Muutused võlakohustustes olid järgmised:

1. jaanuar - 30. juuni	2013	2012
<b>Algsaldo</b>	<b>2 381</b>	<b>3 814</b>
Muutus lühiajalistes laenukohustustes	-89	-834
Uued liisingkohustused	0	28
Pikaajaliste liisingkohustuste tasumine	-139	-139
<b>Lõppsaldo</b>	<b>2 153</b>	<b>2 869</b>

**Lisa 4 Reservid**

	<b>Reservkapital</b>	<b>Ümberhindluse reserv</b>	<b>Valuutakursi muutuste reserv</b>	<b>KOKKU</b>
Saldo 31.12.2011	1 073	14 800	8	15 881
Perioodi muu koondkasum	0	807	-3	804
<b>Saldo 30.6.2012</b>	<b>1 073</b>	<b>15 607</b>	<b>5</b>	<b>16 685</b>
Saldo 31.12.2012	1 176	20 176	2	21 354
Reservkapitali suurendamine	42	0	0	42
Perioodi muu koondkasum	0	3 315	-4	3 311
<b>Saldo 30.6.2013</b>	<b>1 218</b>	<b>23 491</b>	<b>-2</b>	<b>24 707</b>

**Lisa 5 Segmendiaruanne**

Konsolideeritud finantsaruannetes eristatakse kahte segmenti – tootmine ja kinnisvara.

*Tootmine* - elektrienergia jaotus- ja juhtimisseadmete tootmine ja müük, samuti nendega seotud tegevused. Sellesse harusse kuuluvad Kontserni ettevõtetest AS Harju Elekter Elektrotehnika, AS Harju Elekter Teletehnika, UAB Rifas ning Satmatic Oy.

*Kinnisvara* - kinnisvara arendamine, hooldus ja rentimine, kinnisvara ja tootmisvõimsuste ülalpidamisega seotud teenused ja teenuste vahendamine. Kinnisvara on klassifitseeritud eraldiseisvaks segmentiks, sest tema varade maksumus on rohkem kui 10% kõigi segmentide varade maksumusest kokku.

*Muud* - Kontserni ja temaga seotud ettevõtete toodete ning muude elektriinstallatsiooni töödeks vajalike kaupade müük peamiselt jaeklientidele ja väiksema ning keskmise suurusega elektripaigaldusfirmadele; juhtimisalased teenused; tööstusautomaatika lahenduste projekteerimine, protsessi juhtautomaatika programmeerimine ja installatsioonitööde projektijuhtimine. Muud tegevusalad on Kontserni seisukohalt väheolulised ja ükski neist ei moodusta eraldiseisvat segmenti aruandluse tarbeks.

1. jaanuar kuni 30. juuni	<b>Tootmine</b>	<b>Kinnis- vara</b>	<b>Muud tegevused</b>	<b>Elimineerimine</b>	<b>Konsolideeritud</b>
<b>2013</b>					
Müügitulu kontsernivälistelt klientidelt	21 843	1 240	1 367	0	24 450
Tulu teistelt segmentidelt	301	532	181	-1 014	0
<b>Segmendi äritulud kokku</b>	<b>22 144</b>	<b>1 772</b>	<b>1 548</b>	<b>-1 014</b>	<b>24 450</b>
Ärikasum	397	679	-270	-38	768
Segmendi varad	26 445	10 609	4 017	-1 451	39 620
Jagamatud varad					24 784
<b>Varad kokku</b>					<b>64 404</b>
<b>2012</b>					
Müügitulu kontsernivälistelt klientidelt	23 362	1 222	1 166	0	25 750
Tulu teistelt segmentidelt	149	510	150	-809	0
<b>Segmendi äritulud kokku</b>	<b>23 511</b>	<b>1 732</b>	<b>1 316</b>	<b>-809</b>	<b>25 750</b>
Ärikasum	649	581	-177	-48	1 005
Segmendi varad	26 931	11 026	2 960	-852	40 065
Jagamatud varad					16 891
<b>Varad kokku</b>					<b>56 956</b>

*Müügitulude jaotus turgude viisi:*

1. jaanuar kuni 30. juuni	2013	2012
Eesti	9 037	8 977
Soome	11 277	12 544
Leedu	1 790	1 100
Rootsi	387	765
Muud EU maad	285	473
Muud	1 674	1 891
<b>Müügitulu kokku</b>	<b>24 450</b>	<b>25 750</b>

*Müügitulud tegevusalade viisi*

1. jaanuar kuni 30. juuni	2013	2012
Elektriseadmed	20 282	21 498
Lehtmetalltooted ja teenused	433	562
Telekommunikatsiooni tooted ja teenused	562	491
Kaupade vahendusmüük	1 768	1 660
Teenuste vahendusmüük	181	282
Renditulu	1 095	1 088
Muud teenused	129	169
<b>KOKKU</b>	<b>24 450</b>	<b>25 750</b>

**Lisa 6 Neto-finantstulud/kulud**

1. jaanuar kuni 30. juuni	2013	2012
Intressitulu	16	11
Intressikulu	-15	-26
Dividenditulu	948	831
Netokasum(+)/-kahjum(-) valuutakursi muutustest	-8	3
<i>Müügikõlblikud investeeringud:</i>		
Tulu investeeringute müügist	453	175
<b>KOKKU</b>	<b>1 394</b>	<b>994</b>

**Lisa 7 Tava- ja lahustatud puhaskasum aktsia kohta**

*Tavapuhaskasum aktsia kohta* on leitud jagades aruandeperioodi puhaskasumi perioodi kaalutud keskmise emiteeritud aktsiate arvuga.

*Lahustatud puhaskasumi* leidmiseks võetakse arvesse potentsiaalselt emiteeritavad aktsiad. 30.6.2013 seisuga oli Kontsernil 434,96 tuhat potentsiaalselt emiteeritavat lihtaktsiat. Kooskõlas 3. mail 2012 toimunud aktsionäride üldkoosoleku otsusega fikseeriti aktsia hind tasemel 2,36 eurot. Aktsiapõhiste hüvitiste suhtes, mille kohta kehtivad IFRS 2 nõuded, hõlmab aktsiate märkimishind ka tulevikus töötajate poolt aktsiapõhiste hüvitiste eest osutatavate teenuste maksumust. Sõltumatu eksperdi poolt hinnati teenuse väärtuseks ühe emiteeritava aktsia kohta 0,50 eurot. Seega on IFRS 2 mõistes aktsia märkimishind 2,86 (2,36+0,50) eurot ja potentsiaalsed aktsiad muutuvad lahustuvaks alles pärast seda, kui nende perioodi keskmine turuhind ületab 2,86 eurot.

Perioodil 1.1.-30.6.2013 oli aktsiate keskmine turuhind 2,61 eurot ja 1.4.-30.6.2013 2,57 eurot. Seega ei ole potentsiaalsetel aktsiatel lahustuvat mõju.

1. jaanuar kuni 30. juuni	Ühik	2013	2012
Emaettevõtte omanike osa puhaskasumist	EUR '000	2 403	2 073
Perioodi keskmine aktsiate arv	Tk '000	17 400	16 800
Tavapuhaskasum aktsia kohta	EUR	0,14	0,12
Perioodi korrigeeritud keskmine aktsiate arv	Tk '000	17 400	16 800
Lahustatud puhaskasum aktsia kohta	EUR	0,14	0,12
<b>1. aprill kuni 30. juuni</b>			
Emaettevõtte omanike osa puhaskasumist	EUR '000	1 705	1 493
Perioodi keskmine aktsiate arv	Tk '000	17 400	16 800
Tavapuhaskasum emaettevõtte omanike aktsia kohta	EUR	0,10	0,09

### Lisa 8 Rahavoogude aruande kirjete selgitused

1. jaanuar kuni 30. juuni	Lisa nr	2013	2012
<b>Ettevõtte tulumaks</b>			
Tulumaksukulu koondkasumiaruandes		-375	-347
Tulumaksu ettemaksu vähenemine (+)/ kasv (-) ja võla vähenemine (-)/ kasv (+)		-105	20
<b>Makstud ettevõtte tulumaks</b>		<b>-480</b>	<b>-327</b>
<b>Makstud intressid</b>			
Intressikulu	6	-15	-26
Intressivõla vähenemine (-)/ kasv (+)		0	-3
<b>Makstud intressid</b>		<b>-15</b>	<b>-29</b>
<b>Tasutud kinnisvarainvesteeringute eest</b>			
Soetus	2	-6	-26
Soetusega seotud võla vähenemine (-)/ kasv (+)		-2	-25
<b>Tasutud kinnisvarainvesteeringud</b>		<b>-8</b>	<b>-51</b>
<b>Tasutud materiaalse põhivara eest</b>			
Materiaalse põhivara soetus	2	-212	-221
Kapitalirendi korras soetatud		0	28
Põhivara ostuga seotud võla vähenemine (-)/ kasv (+)		-6	4
<b>Tasutud materiaalne põhivara</b>		<b>-218</b>	<b>-189</b>
<b>Tasutud immateriaalne põhivara</b>			
Soetus	2	-38	-84
Põhivara ostuga seotud võla vähenemine (-)/ kasv (+)		0	8
<b>Tasutud immateriaalne põhivara</b>		<b>-38</b>	<b>-76</b>
<b>Laekunud materiaalse põhivara müügist</b>			
Müüdüd põhivara jääkväärtus	2	0	5
Kasum põhivara müügist		14	4
Müügiga seotud nõude kasv		0	-4
<b>Laekunud põhivara müügist</b>		<b>14</b>	<b>5</b>

**Lisa 9 Tehingud seotud osapooltega**

ASi Harju Elekter seotud osapoolteks on sidusettevõtte AS Draka Keila Cables, Kontserni juhatuse ja nõukogu liikmed, nende lähikondsed ning AS Harju KEK, kelle omanduses on 31,87% ASi Harju Elekter aktsiastest. Kontserni juhtkond on Emaettevõtte nõukogu ja juhatuse liikmed. Juhatus on 1-liikmeline ja nõukogu 5-liikmeline.

Kontsern on kuue kuuga ostnud ja müünud kaupu ning osutanud teenuseid seotud osapooltele alljärgnevalt:

1. jaanuar kuni 30. juuni	2013	2012
<b>Kaupade ja teenuste ost seotud osapooltelt:</b>		
- Sidusettevõttelt	130	277
- Harju KEK'lt	34	34
<b>KOKKU</b>	<b>164</b>	<b>311</b>
<i>Sealhulgas:</i>		
- kaubad ja materjalid	130	276
- põhivara rentimine	33	33
- muud teenused	1	2
<b>Kaupade ja teenuste müük seotud osapooltele:</b>		
- Sidusettevõttele	399	364
- Harju KEK'le	18	2
<b>KOKKU</b>	<b>417</b>	<b>366</b>
<i>Sealhulgas:</i>		
- kaubad ja materjalid	14	8
- põhivara rentimine	339	341
- muud teenused	64	17
<b>Saldod seotud osapooltega 30. juuni seisuga</b>		
Nõuded sidusettevõttele: kaubad ja teenused	227	215
Kohustused sidusettevõttele: kaubad ja teenused	60	55
<b>Nõukogu ja juhatuse liikmete tasud</b>		
- palk, preemia, muud sarnased tasud	96	91
- sotsiaalmaks	33	31
<b>KOKKU</b>	<b>129</b>	<b>122</b>

Juhataja saab tasu vastavalt ametilepingule, lisaks on tal õigus saada ka lahkumishüvitist kuni 10 kuu juhatuse liikme tasu ulatuses. Pensioniga seotud õigusi juhatuse liikmel/juhatajal ei ole. Kontserni juhtorganite liikmete ja/või nende lähikondsetega 6 kuu jooksul mingeid muid tehinguid ei toimunud.

**Aktsiapõhised maksed**

2012. aastal sõlmiti optioonilepingud Kontserni töötajate ja Kontserni ning Kontserniga seotud äriühingute juhtorganite liikmetega. Igale nõukogu ja juhatuse liikmele väljastati optioon maksimaalselt lubatud 20 tuhande aktsia märkimisõiguse kohta, kokku 120 tuhandele aktsiale. 18. juunist 29. juunini 2012 toimunud eellepingute sõlmimise käigus registreeriti märkimisõigusi 434 960 aktsiale. Aktsiate väljalaskehinnaks määrati ajavahemikus 1. juunist kuni 15. juunini 2012 ASi Harju

Elekter aktsia börsipäevade keskmine hind Tallinna Väärtpaberibörsil eurodes (EUR). Aktsia väljalaske hinnaks kujunes 2,36 eurot.

Aktsiate märkimisõiguste kajastamisel on rakendatud IFRS 2 põhimõtteid. Kontsern kasutas töötajatelt aktsiate eest saadud teenuste (tööpanuse) hindamisel märkimisõiguse õiglast väärtust eellepingute sõlmimise hetkel, mille väärtuse määras sõltumatu ekspert 0,50 eurole ühe aktsia märkimisõiguse kohta. Õiglase väärtuse hindamisel kasutati Black-Scholes hindamismudelit. Hinna määramisel on arvesse võetud kaalutud keskmist aktsia turuhinda (2,36 EUR), aktsia eeldatavat volatiilsust (35%), riskivaba intressimäära (1%), prognoositavaid dividende ning perioodi pikkust eellepingute sõlmimise ja planeeritava aktsiate märkimishetke vahel (3 aastat).

2013. aasta esimesel poolaastal kajastati tööjõukuludena ja aktsiapõhise hüvitisena omakapitalis jaotamata kasumis 36 (2012 6k: 48) tuhat eurot.

## Juhatus kinnitus 2013. aasta II kvartali ja 6 kuu konsolideeritud vahearuandele

Juhatus kinnitab lehekülgedel 3 kuni 22 esitatud ASi Harju Elekter ja tema tütarettevõtete (koos kasutatuna Kontsern) 2013. aasta II kvartali ja 6 kuu konsolideeritud vahearuanne koostamise õigsust ja täielikkust ning kinnitab oma parimas teadmises, et:

- tegevuse vahearuanne annab õige ja õiglase ülevaate aruandeperioodil toimunud olulistest sündmustest ja nende mõjust lühendatud raamatupidamisaruandele, sisaldab peamiste riskide ja ebaselguste kirjeldusi ning kajastab olulise tähtsusega tehinguid seotud osapooltega;
- lühendatud raamatupidamise aruanne on koostatud ja kasutatud raamatupidamise arvestuspõhimõtteid ja teabe esitusviisi, mis on kooskõlas rahvusvaheliste finantsaruandluse standarditega, nagu need on vastu võetud Euroopa Liidu poolt;
- lühendatud raamatupidamise aruanne kajastab õigesti ja õiglaselt Kontserni varasid, kohustusi, finantsseisundit ja kasumit või kahjumit ning rahavoogusid; ja
- AS Harju Elekter ja tütarettevõtted on jätkuvalt tegutsevad



Andres Allikmäe  
juhataja  
„7.“ august 2013