



## **2014. aasta II KVARTALI ja 6 KUU VAHEARUANNE**

Ärinimi:	AS Harju Elekter
Põhitegevusala:	elektrijaotusseadmete ja juhtaparatuuri tootmine; metalltoodete tootmine; hulgi- ja vahenduskaubandus, valgustite ja elektritarvete jaemüük; kinnisvaraalne tegevus; äri- ja juhtimisalane nõustamine; valdusfirmade tegevus
Äriregistri number:	10029524
Address:	Paldiski mnt.31, 76 606 Keila
Telefon:	372 67 47 400
Faks:	372 67 47 401
Elektronpost:	he@he.ee
Interneti kodulehekülg:	www.harjuelekter.ee
Tegevjuht:	Andres Allikmäe
Audiitor:	KPMG Baltics
Majandusaasta algus:	01. jaanuar 2014
Aruandeperioodi lõpp:	30. juuni 2014

## SISUKORD

JUHATUSE TEGEVUSARUANNE .....	3
RAAMATUPIDAMISE VAHEARUANNE .....	13
KONSOLIDEERITUD FINANTSSEISUNDI ARUANNE .....	13
KONSOLIDEERITUD KASUMIARUANNE .....	14
KONSOLIDEERITUD KOONDKASUMIARUANNE .....	15
KONSOLIDEERITUD RAHAVOOGUDE ARUANNE .....	16
KONSOLIDEERITUD OMAKAPITALI MUUTUSTE ARUANNE.....	17
LISAD KONSOLIDEERITUD VAHEARUANDE JUURDE.....	18
Lisa 1 Konsolideeritud vahearuanne koostamisel kasutatud arvestusmeetodid ja hindamisalused .....	18
Lisa 2 Põhivara liikumine.....	18
Lisa 3 Võlakohustused .....	19
Lisa 4 Segmendiaruanne.....	20
Lisa 5 Finantstulud ja -kulud.....	21
Lisa 6 Tava- ja lahustatud puhaskasum aktsia kohta.....	21
Lisa 7 Tütarettevõtte tegevuse peatamine .....	22
Lisa 8 Rahavoogude aruande kirjete selgitused .....	23
Lisa 9 Tehingud seotud osapooltega .....	23
Lisa 10 Äriühendused.....	24
Lisa 11 Bilansipäeva järgsed sündmused .....	26
Juhatuse kinnitus 2014. aasta II kvartali ja 6 kuu konsolideeritud vahearuandele.....	27

## JUHATUSE TEGEVUSARUANNE

### *Kontserni struktuur ja muudatused selles*

2014. aasta II kvartali ja 6 kuu vahearuanandes on ridarealt konsolideeritud ASi Harju Elekter (konsolideeriva üksuse) ja tema tütarettevõtete AS Harju Elekter Elektrotehnika, AS Harju Elekter Teletehnika, Harju Elekter AB, Satmatic OY ja UAB Rifas finantsaruanded ning laiendatud kapitaliosaluse meetodil sidusettevõtte AS Draka Keila Cables.

Satmatic Oy ostis 17. juunil 2014 Soome suurima komplektalajaamade valmistaja Finnkumu Oy kõik aktsiad. Käesolevas vahearuanandes sisaldub Finnkumu Oy finantsseisundi aruanne seisuga 30.06.2014 (vt lisa 10).

AS Harju Elekter omab seisuga 30.06.2014 olulisi osalusi järgmistes äriühingutes:

Ettevõtte		Asukoha- maa	30.06.14	31.12.13	30.06.13
AS Harju Elekter Elektrotehnika	tütarettevõtte	Eesti	100,0%	100,0%	100,0%
AS Harju Elekter Teletehnika	tütarettevõtte	Eesti	100,0%	100,0%	100,0%
Satmatic OY	tütarettevõtte	Soome	100,0%	100,0%	100,0%
Finnkumu OY	Satmatic Oy tütar-ettevõtte	Soome	100,0%	0,0%	0,0%
Harju Elekter AB	tütarettevõtte	Rootsi	90,0%	90,0%	90,0%
Rifas UAB	tütarettevõtte	Leedu	62,7%	62,7%	62,7%
AS Draka Keila Cables	sidusettevõtte	Eesti	34,0%	34,0%	34,0%
SIA Energokomplekss	portfelliinvesteering	Läti	14,0%	14,0%	14,0%
PKC Group Oyj	portfelliinvesteering	Soome	4,6%	5,4%	6,3%

PKC Group Oyj aktsiad on bilansis hinnatud turuhinnas, millel võib olla oluline mõju ASi Harju Elekter varade ja omakapitali maksumusele.

**Pärast aruande koostamiskuupäeva** müüs AS Harju Elekter oma 34% osaluse ASis Draka Keila Cables tuumikinvestorile Prysmian Groupile (vt lisa 11).

### *Majanduskeskkond*

Maailmamajanduses jätkuvad üldiselt positiivsed trendid - suurenevad investeeringud ja kaubandus ning tööpuudus on hakanud langema ajaloolisest kõrgpunktist, samas põhjustab ebakindlust ja nõrgestab majanduskeskkonda konflikt Venemaa ja Ukraina vahel. Arenenud riikidest taastub majandus kõige kiiremini USAs, kus selle aasta kasvuprognosis on 2,8%. Ka euroalal tervikuna on majanduskasv taastumas, kuid Eesti peamistel ekspordipartneritel, eriti Soomel, on läinud keskmisest kehvemini. Euroalale ennustatakse 2014. aastal 1,2% list majanduskasvu. Venemaa majandus kannab suuri kaotusi konflikti tõttu Ukrainas - rubla on aastaga oma väärtusest kaotanud 10%, tuues kaasa mitmeid probleeme alustades sisetarbimise vähenemisest laenamise kallinemiseni. Senini on Venemaa eelarve tulupoolt toetanud eeldatust kõrgemad naftahinnad.

Eesti majanduse pööret kasvule on aeglustanud majanduse kiire jahtumine esimeses kvartalis, välisurgude aeglane taastumine ja esilekerkinud geopoliitilised riskid seoses Venemaa ja Ukraina sündmustega. Kuid kasvule lisaksid kindlasti hoogu juurde eksporditurgude taastumine, Euroopa Liidu uue programmiperioodi vahendite kasutuselevõtt ja investeeringute suurenemine.

### **Sündmused**

ASi Harju Elekter Soome tütarettevõtte Satmatic Oy allkirjastas 17.6.2014 lepingu Soome suurima komplektalajaamade valmistaja Finnkumu Oy kõigi aktsiate ostuks. Tehingjärgselt jätkab Finnkumu Oy oma nime ja kaubamärgi all Satmatic Oy 100%lise tütarettevõttena. Finnkumu Oy ostuga suurendab Kontserni oma turuosa Soomes ja ka mujal Skandinaavias ning laiendab oluliselt tootesortimenti.

II kvartalis toimusid läbirääkimised ASi Harju Elekter vähemusosaluse müügiks sidusettevõttes. Bilansipäevajärgselt, 9.7.2014 allkirjastasid AS Harju Elekter ja Prysmian Finland Oy lepingu 34%lise osaluse müügi kohta ASis Draka Keila Cables tuumikinvestorile Prysmian Groupile. Müügitehingu hinnaks kujunes 6,2 miljonit eurot. Osaluse müük oli Kontserni strateegiline otsus, mis võimaldab ASil Harju Elekter keskenduda rohkem oma põhitegevusega seotud firmade haldamisele ning elektrotehnilise äri laiendamisele, sh rahastada Finnkumu Oy ostu. AS Harju Elekter jätkab tihedat koostööd ASiga Draka Keila Cables madalpinge jt kaablitoodete hangete osas, jätkuvad ka pikaajalised rendilepingud tootmispiirkondadele.

Krediidiinfo omistas ASile Harju Elekter krediitireitingu AAA (parim) ja tütarettevõttele AS Harju Elekter Elektrotehnika AA (väga hea). Krediidiinfo reiting hindab ettevõtte kui terviku senist tegevust ning on koondhinne ettevõtte majandus- ja finantsolukorrale ning maksekommetele. Alla 10% Eesti ettevõtetest omab krediitireitingut AAA või AA.

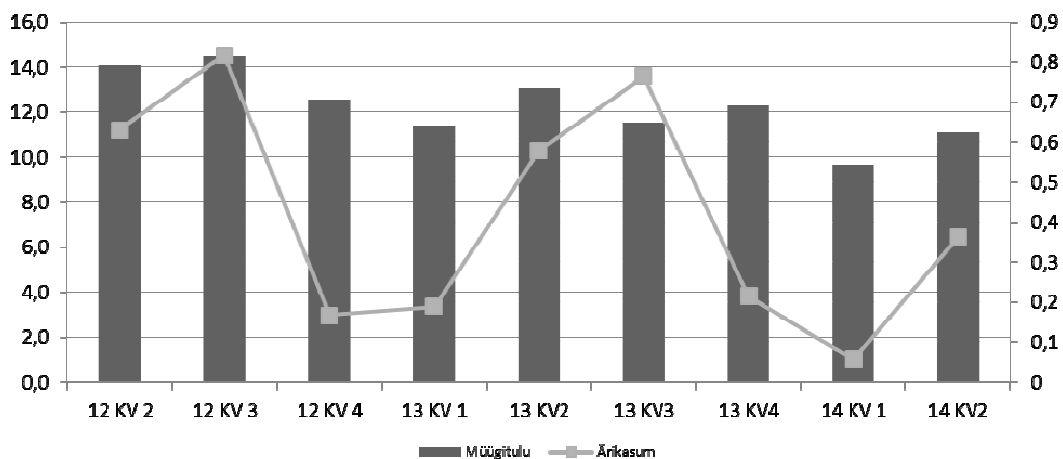
ASi Harju Elekter nõukogu otsustas oma 27.2.2014 istungil reorganiseerida Kontserni Rootsi suunaline tegevus ja peatada alates 1.4.2014 määramata ajaks Harju Elekter AB tegevus. Vastavalt Kontserni arengustrateegiale on Skandinaaviamaad ja Rootsi jätkuvalt olulised sihtturud, kuid antud sammu tingis 2011.-2013.aastatel kasutatud ärimudeli ebaefektiivsus ja kulukus. Vastutuse Kontserni Rootsi-suunalise äritegevuse ja sealsete klientide eest võtsid üle ASi Harju Elekter Elektrotehnika müügi- ja arendusmeeskonnad ning partneragendid Rootsis. Ka kõik pooleliolevad projektid siirdusid tütarettevõttesse, kes jätkab aktiivset müügitegevust ja hangetes osalemist.

Kontserni Eesti ja Soome tütarettevõtetes jätkusid Lean 5S/6S tootlikkuse suurendamise põhimõtete juurutamine ja tegevused ettevõtte kasumlikkuse ja kliendirahulolu suurendamiseks läbi kuluefektiivse ressursside kasutamise.

Soome tütarettevõtte Satmatic Oy osales veebruaris Jyväskylä toimival rahvusvahelisel elektrialamessil Sähkö Tele Valo AV. Messi 300 stendil esitletakse enam kui 1000 ettevõtte tooteid ja teenuseid ning messiprogrammi kuulub ohtralt seminare, loenguid ja ajurünnakuid. Mess on suunatud peamiselt töövõtjatele, inseneridele, arhitektidele, paigaldajatele, aga ka õpilastele. Aprilli alguses tutvustas oma tootevalikut rahvusvahelisel ehitusmessil Eesti Ehitab ASi Harju Elekter Kaubandusgrupp.

**Tegevustulemused****TÄHTSAMAD NÄITAJAD**

	jaanuar - juuni			aasta
	2014	2013	2012	2013
Müügitulu (tuhat eurot)	20 753	24 450	25 750	48 288
Brutokasum (tuhat eurot)	3 616	4 066	4 259	8 458
Ärikasum enne kulumit (EBITDA) (tuhat eurot)	1 177	1 507	1 727	3 269
Ärikasum (EBIT) (tuhat eurot)	418	768	1 005	1 743
Perioodi puhaskasum (tuhat eurot)	6 325	2 470	2 105	5 173
sh emaettevõtte omanike osa (tuhat eurot)	6 361	2 403	2 073	5 162
Müügitulu muutus (%)	-15,1	-5,1	25,4	-8,5
Brutokasumi muutus (%)	-11,1	-4,6	35,3	-2,3
Ärikasumi enne kulumit muutus (%)	-21,9	-12,8	23,6	-4,9
Ärikasumi muutus (%)	-45,5	-23,7	43,5	-11,5
Perioodi puhaskasumi muutus (%)	156,1	17,3	58,4	43,6
sh emaettevõtte omanike osa puhaskasumist (%)	164,7	15,9	64,8	46,8
Turustuskulude määr müügitulust (%)	6,2	5,3	5,3	5,4
Üldhalduskulude määr müügitulust (%)	9,2	8,1	7,4	8,4
Tööjõukulude määr müügitulust (%)	27,8	23,9	23,7	23,5
Brutokasumi marginaal (bruto kasum/müügitulu) (%)	17,4	16,6	16,5	17,5
EBITDA marginaal (EBITDA/müügitulu) (%)	5,7	6,2	6,7	6,8
Käibe ärirentaablus (ärikasum/müügitulu) (%)	2,0	3,1	3,9	3,6
Käibe puhasrentaablus (puhaskasum /müügitulu) (%)	30,5	10,1	8,1	10,7
Omakapitali tootlus (puhaskasum/keskmine omakapital) (%)	10,2	4,7	4,9	9,1

**Äritegevuse sesoonsus (milj EUR)**

## MÜÜGITULUD

Käesoleva aasta alguses on äritegevus käivitunud aeglasemalt kui varasematel aastatel, kuid teises kvartalis olukord siiski paranes. Müügitulu kasvas aruandekvartalis võrreldes eelmise kvartaliga 15% ehk 1,4 miljonit eurot. Konsolideeritud müügitulu oli aruandekvartalis 11,1 miljonit eurot ja poolaastas 20,8 miljonit eurot, jäädes siiski võrreldavate perioodide suhtes 15% väiksemaks.

Müügitulu tegevussegmentide lõikes:

Segment	2kv 2014	2kv 2013	2kv 2012	6k 2014	6k 2013	6k 2012	Aasta 2013
Tootmine	9 937	11 691	12 950	18 440	21 843	23 362	42 936
Kinnisvara	590	590	561	1 222	1 240	1 222	2 432
Muu	565	779	568	1 091	1 367	1 166	2 921
<b>KOKKU</b>	<b>11 092</b>	<b>13 060</b>	<b>14 079</b>	<b>20 753</b>	<b>24 450</b>	<b>25 750</b>	<b>48 289</b>

Müügitulust 89% saadi Tootmise segmentist, Kinnisvara ning muud tegevusalad kokku andsid 11% konsolideeritud müügitulust. Tootmise segment tegeleb elektrienergia jaotus- ja juhtimisseadmete tootmise ja müügi ning nendega seotud tegevustega. Elektriseadmete müügist teenitud müügitulu moodustas 91% Tootmise müügitulust ja 81% konsolideeritud müügitulust, vähenedes enam kui 17% nii aruandekvartalis kui ka I poolaastal. Just Tootmise segmenti müügitulu vähenemine tingiski Kontserni müügitulu languse käesoleval aastal.

Müügitulu dünaamika toodete ja teenuste lõikes:

Tooted ja teenused	2kv 2013	3kv 2013	4kv 2013	1kv 2014	2kv 2014	Aastane muutus
Elektriseadmed	10 951	9 531	10 157	7 787	9 031	-17,5%
Lehtmetalltooted ja teenused	228	246	246	209	330	44,7%
Telekommunikatsiooni tooted	301	266	300	226	269	-10,6%
Elektrikaupade vahendusmüük	914	857	821	733	777	-15,0%
Renditulu	549	549	549	550	550	0,2%
Muud teenused	117	102	215	156	135	15,4%
<b>KOKKU</b>	<b>13 060</b>	<b>11 551</b>	<b>12 288</b>	<b>9 661</b>	<b>11 092</b>	<b>-15,1%</b>

Investeeringute vähenemine energijaotissektoris Eestis käesoleval aastal tõi kaasa keskpinge jaotusseadmete ja alajaamade müügi vähenemise. Võrreldav periood seevastu oli keskpingseseadmete osas erakordselt edukas. Eesti turul on päringute arv nendele seadmetele vähenenud. Langenud on ka keskpingseseadmetele esitatavad nõuded. Seega kvalifitseeruvad hangetele ka madalamalt hinnatud brändid Euroopast, mis on oma hinnalt konkurentsivõimelisemad. Alajaamu müüdi Eesti turule I poolaastal 132 võrra vähem, kuid Soome turule 75 tükki rohkem kui võrreldaval perioodil. Ka sisaldus 2013. I poolaasta Eesti turu müügitulus 0,9 miljoni suurune ühekordne tellimus. Müük Eesti turule kahanes aruandekvartalis 27% ja poolaastaga viiendiku võrra, vähendades Eesti turu osakaalu konsolideeritud müügitulus 2,4 protsendipunkti võrra 34,6%ni.

Soome ekspordisektor on jätkuvalt madalseisus ning taas tuleb tunnistada tehnoloogiasektori müügi vähenemist 10% võrra võrreldes 2013. aasta I poolaastaga. Kontserni Soome ettevõtte müük sellesse sektoris vähenes I poolaastal 17,5%. Samas on Soome tütar-ettevõtte 6 kuu müügitulu kasvanud 8% ja seda Kontserni teiste ettevõtete toodete vahendusmüügi arvelt. Kontserni Eesti ja Leedu ettevõtete toodete vahendusmüügist teenitud tulu moodustas 43% Soome ettevõtte müügitulust ja kasvas 6 kuuga 2,3 korda 4,2 miljoni euroni. Soome turu osakaal poolaasta konsolideeritud müügitulus tõusis 50%ni. Soomes teenitud müügitulu kasvas II kvartalis 2,8%, kuue kuuga jäädagi 8% võrreldava perioodi tulemusele alla. Oma panuse on Soome turul toimuvale andnud ka Kontserni Eesti ja Leedu ettevõtted, kes kasvatasid müüki Soome turule I poolaastal kokku 37,0%, sh Eesti ja Leedu

segmentide kontsernivälistelt klientidelt Soomes teenitud müügitulu moodustas 20,8% I poolaasta Soome turu müügi mahust.

Olulise osa konsolideeritud müügitulu, sh elektriseadmete müügi, langusele andis Leedu segment, mille müügitulu vähenes võrreldava perioodi suhtes 41% ning seda peamiselt projektidest saadava müügitulu vähenemisest 1,2 miljoni euro võrra. Poole aastaga kahanes müük Leedu turule 80%, andes vaid 1,8% (2013 6k: 7,3%) konsolideeritud müügitulust. Samas on Leedu segmenti ettevõtte kasvatanud müügi mahtusid välisriikidele 15%, sealhulgas on Soome suunalised tarned kasvanud 112 tuhandelt eurolt 576 tuhande euroni, millest müük kontsernivälistele klientidele moodustas 483 tuhat eurot.

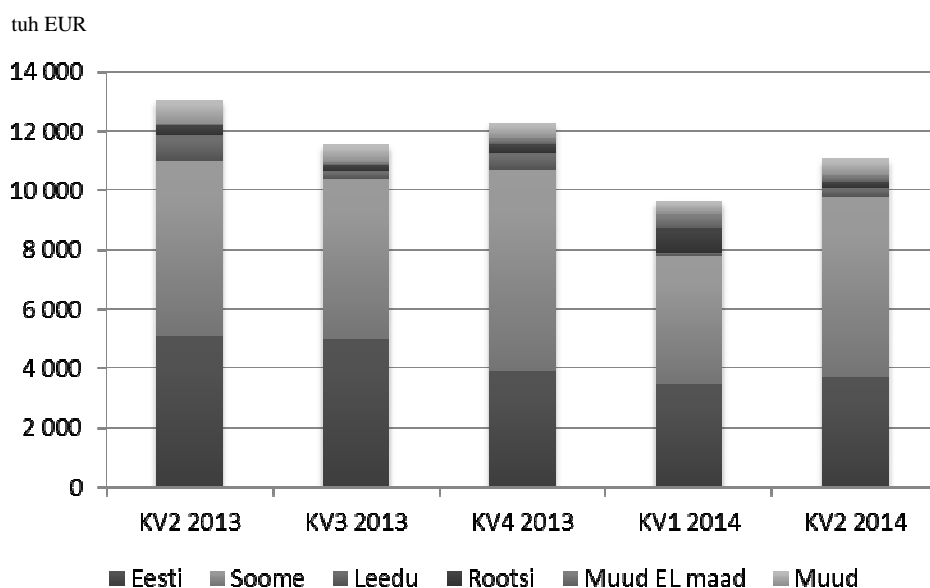
Majandustegevus geograafiliste turgude lõikes:

Turud	+/-		2kv		2kv		Osakaal 2014	Osakaal 2013
	kv/kv	6k/6k	2014	2013	6k 2014	6k 2013		
Eesti	-27,0%	-20,5%	3 711	5 080	7 188	9 037	34,6%	37,0%
Soome	2,8%	-8,0%	6 079	5 916	10 375	11 277	50,0%	46,1%
Leedu	-68,7%	-79,6%	274	873	366	1 790	1,8%	7,3%
Rootsi	-29,4%	177,1%	216	306	1 073	387	5,2%	1,6%
Muud EL maad	195,9%	155,3%	219	74	728	285	3,5%	1,2%
Muud	-26,9%	-38,9%	593	811	1 023	1 674	4,9%	6,8%
<b>Kokku</b>	<b>-15,1%</b>	<b>-15,1%</b>	<b>11 092</b>	<b>13 060</b>	<b>20 753</b>	<b>24 450</b>	<b>100,0%</b>	<b>100,0%</b>

Kontserni poolt väljapool Eestit teenitud müügitulu moodustas 2014. aasta I poolaastal 65,4% ja aruandekvartalis tõusis see 66,5%ni. Välisriikide osakaalu kasvamine on olnud ja on ka pikemas perspektiivis Kontserni juhtkonna üks strateegilisi eesmärke. Enam kui 86% müügituludest saadi Kontserni ettevõtete koduturgudel (Eesti, Soome, Leedu).

Kontserni ettevõtetel on koduturgudel klientidega valdavalt pikaajalised lepingud. Väljapool koduturgusid tegutsetakse peamiselt projekti- ja tellisuspõhiselt, mistõttu on need pidevalt muutuvad. Kontsern peatas I kvartalis Rootsi tütarettevõtte majandustegevuse, kuid sellest hoolimata on kuue kuuga Kontserni tooteid Rootsi turule müüdud 1,1 miljoni euro väärtuses. I kvartalis realiseerus suuremahuline projekt, kasvatades müügitulu Rootsi turult 0,8 miljonit eurot. Ühekordne 0,4 miljoni euro suurune tarne Slovakkiasse kasvas müügi mahtu muudesse Euroopa Liidu maadesse enam kui kahekordseks. Pinev poliitiline olukord Ukrainas on kahandanud Ida-Euroopa suunalisi tarneid poole miljoni euro võrra. Uute turgudena lisandusid Šveits ja Tšehhi.

Kvartaalne müügitulude dünaamika turgude lõikes



## ÄRITEGEVUSE KULUD

	+/- kv/kv	+/- 6k/6k	1. aprill – 30. juuni			1. jaanuar – 30. juuni			Aasta 2013
			2014	2013	2012	2014	2013	2012	
Müüdnud toodete ja teenuste kulud	-14,4%	-15,9%	9 170	10 716	11 716	17 137	20 384	21 491	39 830
Turustuskulud	-8,4%	-0,6%	646	704	718	1 296	1 304	1 355	2 627
Üldhalduskulud	-11,1%	-4,3%	929	1 045	1 043	1 899	1 984	1 918	4 067
<b>Kulud kokku</b>	<b>-13,8%</b>	<b>-14,1%</b>	<b>10 745</b>	<b>12 465</b>	<b>13 477</b>	<b>20 332</b>	<b>23 672</b>	<b>24 764</b>	<b>46 524</b>
sh põhivara kulum	0,6%	2,7%	374	372	362	759	739	722	1 526
TJK kokku	-5,1%	-1,3%	2 962	3 121	3 189	5 777	5 855	6 093	11 350
sh palgakulu	-6,2%	-1,9%	2 162	2 305	2 339	4 331	4 414	4 619	8 645

Äritegevuse kulud kahanesid aruandekvartaliga 13,8% 10,7 miljoni euroni ja poolaastaga 14,1% 20,3 miljoni euroni, veidi madalamas tempos kui müügitulud (15,1%). Vähenemine toimus kõigi äritegevuse kulude osas, sh vähenesid müüdnud toodete ja teenuste kulud teises kvartalis 14,4% 9,2 miljoni euroni ja 6 kuuga 15,9% 17,1 miljoni euroni. Kuna müüdnud toodete ja teenuste kulu vähenes 6 kuuga kiiremas tempos kui müügitulu, paranes brutokasumi marginaal võrreldava perioodi näitaja suhtes 0,8 protsendipunkti võrra.

Turustuskulud vähenesid aruandekvartalis 8,4% 0,6 miljoni euroni ja poolaastaga 0,6% 1,3 miljoni euroni. Turustuskulude määr moodustas müügituludest 6,2% (2013 6 k: 5,3%). Üldhalduskulud vähenesid aruandekvartalis 11,1% 0,9 miljoni euroni ja poolaastaga 4,3% 1,9 miljoni euroni. Üldhalduskulude määr müügitulust moodustas 9,2%, kasvades 1,1 protsendipunkti võrra. Teises kvartalis struktureeriti Soome ettevõttes osa töötajaid üldhaldusest müügipersonali. Kokku vähenesid turustus- ja üldhalduskulud II kvartalis 0,17 miljoni euro võrra ja kuue kuuga 0,09 miljoni euro võrra. Nende kulude osas on küllaltki suur osatähtsus tööjõukuludel.

2013. aasta II poolaastal korrigeeriti Kontsernis töötajate palkasid, mis tõi kaasa püsikulude tõusu võrreldava perioodi suhtes. Samas on Kontsernis operatiivselt reageeritud müügitellimuste vähenemisele ja rakendatud kokkuhoiu meetmeid. Kontserni keskmine töötajate arv vähenes aruandekvartalis 20 ja esimesel poolaastal 21 töötaja võrra. Tööjõukulud kahanesid vastavalt 5,1% 3,0 miljoni euroni ja 1,3% 5,8 miljoni euroni. Tööjõukulude määr müügitulust kasvas 23,9%lt 2013. aasta I poolaastal 27,8%ni aruandeperioodil.

## KASUMID JA MARGINAALID

Teise kvartali konsolideeritud brutokasum oli 1,9 (2013 II kv: 2,3) miljonit eurot. Aruandekvartali brutokasumi marginaaliks kujunes 17,3%, mis oli 0,7 protsendipunkti võrra väiksem võrreldava perioodi näitajast.

Aruandekvartali konsolideeritud ärikasum oli 362 (2013 II kv: 579) tuhat eurot ja ärikasum enne kulumit 736 (2013 II kv: 951) tuhat eurot. Aruandekvartali ärirentaabluseks kujunes 3,3% (2013 II kv: 4,4%) ja ärirentaabluseks enne kulumit 6,6%, mis oli võrreldava perioodi näitajast 0,7 protsendipunkti võrra väiksem.

Kuue kuu konsolideeritud brutokasum oli 3,6 (2013 6k: 4,1) miljonit eurot. Brutokasumi marginaal paranes võrreldava perioodi näitaja suhtes 0,8 protsendipunkti võrra ja oli 17,4%. Kuue kuu ärikasum enne kulumit vähenes 0,33 miljoni euro võrra 1,18 miljoni euroni ja ärikasum 0,35 miljoni euro võrra 0,42 miljoni euroni. Ärikasumi languse tingis kõrgema lisandväärtusega toodete hulga vähenemine tooteportfellis. Poolaasta ärirentaablus enne kulumit oli 5,7% (2013 6 k: 6,2%) ja ärirentaablus 2,0% (2013 6k: 3,1%).



PKC Group Oyj maksis 2013. aasta eest dividende 0,70 eurot aktsia kohta. Dividenditulu aktsiatelt oli 906 (2013 II kv: 948) tuhat eurot. II kvartalis müüdi 200 tuhat PKC Group Oyj aktsiat. Finantstulu aktsiate müügist oli 4,6 miljonit eurot. Kokku saadi finantsinvesteeringult aruandekvartalis ja poolaastaga kasumit 5,5 ja võrreldavatel perioodidel vastavalt 0,9 miljonit eurot ja 6 kuuga 1,4 miljonit eurot.

Aruandekvartalis konsolideeris Kontsern sidusettevõttest kasumit 491 (2013 II kv: 608) tuhat eurot ja kuue kuuga kokku 815 (2013 6 k: 683) tuhat eurot.

Aruandekvartali konsolideeritud puhaskasum oli 5,95 (2013 II kv: 1,75) miljonit eurot, millest emaeettevõtte omanike osa moodustas 5,97 (2013 II kv: 1,71) miljonit eurot. Puhaskasum aktsia kohta oli II kvartalis 0,34 (2013 II kv: 0,10) eurot.

Kokkuvõttes oli esimese poolaasta konsolideeritud puhaskasum 6,33 miljonit eurot, kasvades 2,6 korda. Emaettevõtte omanikele kuuluv osa oli 6,36 miljonit eurot. Puhaskasum aktsia kohta oli 0,37 (2013 6k: 0,14) eurot.

### *Personal ja palgad*

2014. aasta II kvartalis töötas Kontsernis keskmiselt 444 inimest, mis oli keskmiselt 20 töötajat vähem kui võrreldaval perioodil. I poolaasta keskmine töötajate arv kahanes võrreldava perioodi suhtes 21 töötaja võrra 442 töötajani.

Aruandekvartalis maksti töötajatele palkade ja tasudena välja 2 162 (2013 II kv: 2 305) tuhat eurot ning poolaastaga 4 331 (2013 6 k: 4 414) tuhat eurot. Keskmine töötasu kuus Kontserni töötaja kohta oli 1 633 (2013 6 k: 1 591) eurot.

	Töötajate keskmine arv				Töötajate arv 30.6. seisuga			Seisuga
	2kv 2014	2kv 2013	6k 2014	6k 2013	Muutus	2014	2013	31.12.2013
Eesti	292	283	287	282	9	321	312	296
Soome	78	90	79	90	-11	77	88	76
Leedu	74	89	75	89	-15	73	88	78
Rootsi	0	2	1	2	-2	0	2	1
<b>Kokku</b>	<b>444</b>	<b>464</b>	<b>442</b>	<b>463</b>	<b>-19</b>	<b>471</b>	<b>490</b>	<b>451</b>

Aruandeperioodi lõpu seisuga töötas Kontsernis 471 inimest, mis oli 19 töötajat vähem kui aasta tagasi ja aasta algusega võrreldes kahanes töötajate arv 20 töötaja võrra.

**Finantsseisund ja rahavood**

	muutus		30.06.	30.06.	30.06.	31.12.
	aastane	6k 2014	2014	2013	2012	2013
Käibevara	3 327	5 207	21 106	17 779	18 630	15 899
Põhivara	4 241	-4 306	50 866	46 625	38 326	55 172
<b>VARAD KOKKU</b>	<b>7 568</b>	<b>901</b>	<b>71 972</b>	<b>64 404</b>	<b>56 956</b>	<b>71 071</b>
Lühiajalised kohustused	2 011	4 595	10 706	8 695	10 906	6 111
Pikaajalised kohustused	-210	-2	1 139	1 349	1 625	1 141
Omakapital	5 767	-3 692	60 127	54 360	44 425	63 819
sh emattevõtte omanike osa	5 913	-3 600	58 879	52 966	42 722	62 479
Omakapitali osakaal (omakapital/varad kokku)*100 (%)	-0,9	-6,3	83,5	84,4	78,0	89,8
Maksevõime kordaja (käibevara/lühiajalised kohustused)	0,2	-0,1	2,2	2,0	1,7	2,3
Likviidsuskordaja (käibevarad - varud)/lühiajalised kohustused (keskmine)	0,0	-0,1	1,3	1,3	0,9	1,4

Kontserni varade maht kasvas 6 kuuga 0,9 miljoni euro võrra ja võrreldava perioodi suhtes 7,6 miljoni euro võrra 72,0 miljoni euron.

Käibevarad kasvasid aastaga 3,3 ja 6 kuuga 5,2 miljonit eurot 21,1 miljoni euron. Juunis osteti Soomes tütarettevõtte, mille varad ja kohustused sisalduvad 30.06.2014 seisuga koostatud konsolideeritud finantsseisundi aruandes (lisa 10). Äritegevuse ja muude nõuete 6 kuu 2,2 miljoni euro ja varude 3,6 miljoni euro suuruses kasvust tuli vastavalt 1,2 miljonit ja 1,6 miljonit eurot soetatud tütarettevõtte arvelt.

Põhivarade maksumus kahanes 6 kuuga 4,3 ja võrreldava perioodi suhtes kasvas 4,2 miljoni euro võrra 50,9 miljoni euron. Tütarettevõtte soetamisega tekkis firmaväärtus 3,3 miljonit eurot, mis kajastati immateriaalse varana (lisa 2, 10). Valdav osa põhivarade muutusest oli tingitud pikaajaliste finantsinvesteeringute väärtuse muutusest Helsingi Börsil ja 200 tuhande aktsia müügist II kvartalis. PKC Group Oyj aktsia turuhind langes aruandekvartaliga 1,71 ja 6 kuuga kokku 3,27 euro võrra ning viimasel kauplemispäeval maksis aktsia Helsingi Börsil 20,92 (2013 6k: 18,20) eurot. Võrreldaval perioodil aga aktsia turuhind kasvas vastavalt 0,15 ja 2,77 eurot ning viimasel kauplemispäeval maksis aktsia 18,20 eurot. Aktsiate ümberhindluse poolaasta kahjumi 3,6 miljoni euro võrra vähenes ümberhindluse reserv omakapitalis ja ka finantsinvesteeringu väärtus põhivarades; võrreldaval perioodil kasvas ümberhindluse kasum 3,8 miljonit eurot. Erakordselt kõrgel hinnatasemel ja Soome tütarettevõtte ostu operatiivseks rahastamiseks, müüdi maikuus 200 tuhat PKC Groupi Oyj aktsiat. Müüdüd aktsiate raamatupidamislik väärtus oli 4,8 miljonit eurot. Kokku vähenes finantsinvesteeringute maksumus 6 kuuga 8,4 miljonit eurot.

Kontsern investeeris 6 kuuga põhivarasse kokku 0,753 (2013 6 k: 0,256) miljonit eurot, läbi äriühenduste soetati põhivarasid kokku 3,3 miljoni euro väärtuses (lisa 2, 10).

Aruandekuupäeva seisuga olid Kontserni kohustused kokku 11,8 miljonit eurot, millest lühiajalised kohustused moodustasid 10,7 miljonit eurot. Võlad tarnijatele ja muud võlad kasvasid enim – kuue kuuga 4,1 ja aastaga 1,8 miljoni euro võrra 8,5 miljoni euron. Lühiajalised kohustused kasvasid poole aastaga 4,6 ja aastaga 2,0 miljoni euro võrra, millest äriühenduste kaudu lisandus kohustusi 1,5 miljonit eurot.

6 kuu keskmine käibevarade seis oli 18,5 (2013 6k: 17,1) miljonit eurot, millest likviidsed varad moodustasid 10,9 (2013 6k: 10,5) miljonit eurot ning lühiajalisi kohustusi keskmiselt 8,4 (2013 6k: 8,4) miljonit eurot. Kontserni 6 kuu maksevõime kordaja paranes võrreldava perioodi suhtes 0,2 võrra ja oli 2,2 ning likviidsuskordaja oli 1,3, jäädes võrreldava perioodi tasemele.

30.06.2014 seisuga moodustasid intressikandvad võlakohustused Kontserni kohustustest kokku 17,2% ja varade maksumusest 2,8%, 30.6.2013 seisuga vastavalt 21,4% ja 3,3%. Kontsernil oli intressikandvaid võlakohustusi kokku 2,0 (30.6.2013: 2,2) miljoni euro väärtuses, millest lühiajaline osa moodustas 0,9 (30.6.2013: 0,8) miljonit eurot.

<i>Konsolideeritud rahavoogude aruanne</i>	6 kuud			12 kuud
	2014	2013	2012	2013
Rahavood äritegevusest	470	371	1 155	2 547
Rahavood investeerimistegevusest	163	1 193	720	539
Rahavood finantseerimistegevusest	-1 482	-1 821	-1 499	-2 324
<b>Rahavood kokku</b>	<b>-849</b>	<b>-257</b>	<b>376</b>	<b>762</b>

Finantsvara müügist laekus esimesel poolaastal 4,8 miljonit eurot, võrreldaval perioodil 0,5 miljonit eurot ja põhivara ostuarveid tasuti kokku 0,7 (2013 6k: 0,3) miljonit eurot. Tütarettevõtte soetamisega oli netorahavoog välja 4,8 miljonit eurot (lisa 10). PKC Group Oyj maksis dividende 0,70 eurot aktsia kohta. ASile Harju Elekter laekus esimesel poolaastal dividende 906 tuhat eurot, mis oli 42 tuhat eurot vähem kui võrreldaval perioodil.

Kuue kuuga kasvasid lühiajalised laenukohustused 439 tuhande euro võrra 0,8 miljoni euroni, kapitalirendi põhimakseid tasuti summas 154 tuhat eurot. Võrreldaval perioodil vähenesid lühiajalised laenukohustused 89 tuhande euro võrra ja tasuti kapitalirendi põhimakseid 139 tuhat eurot. Dividende maksti I poolaastal välja 1,8 miljonit eurot, võrreldaval perioodil 1,6 miljonit eurot.

Kuue kuuga oli rahavoog äritegevusest 0,5 miljonit eurot, investeerimistegevusest 0,2 miljoni eurot ja finantseerimistegevusest läks raha välja 1,5 miljonit eurot ning võrreldaval perioodil vastavalt 0,4 miljonit, 1,2 miljonit ja -1,8 miljonit eurot. Raha ja rahaekvivalendid vähenesid kuue kuuga 0,8 miljoni euro võrra 3,3 miljoni euroni ja võrreldaval perioodil 0,3 miljoni euro võrra 3,1 miljoni euroni.

#### **Aktsionäride korriline üldkoosolek**

8. mail 2014 toimus ASi Harju Elekter aktsionäride korriline üldkoosolek. Üldkoosolekust võttis osa 93 aktsionäri ja nende volitatud esindajat, kes olid esindatud kokku 11 409 796 häälega, mis moodustas hääle üldarvust 65,57%.

Üldkoosolek kinnitas 2013. majandusaasta aruande ja kasumijaotuse, otsustas maksta aktsionäridele 2013. aasta eest dividende 0,10 eurot aktsia kohta, kokku 1 740 tuhat eurot. Dividendid maksti välja 27. mail 2014 ülekandega aktsionäride pangakontole. Dividendiõiguslike aktsionäride nimekiri fikseeriti seisuga 22.05.2014 kell 23.59.

#### **Nõukogu ja juhatuse**

Aruandekvartalis toimus aktsiaseltsi nõukogus muudatus. Nõukogu liige Madis Talgre esitas 16. aprillil 2014 avalduse ASi Harju Elekter nõukogu liikme kohalt tagasiastumiseks. Aktsionäride üldkoosolek valis 8. mail uueks nõukogu liikmeks Aare Kirsme. Üldkoosoleku järgselt on ASi Harju Elekter nõukogu 5-liikmeline koosseis järgmine: Endel Palla (nõukogu esimees, ASi Harju Elekter arendusdirektor), Ain Kabal (Advokaadibüroo Hansa Law Offices, õigusnõunik), Aare Kirsme (AS Harju KEK, nõukogu esimees), Triinu Tombak (finantskonsultant) ja Andres Toome (konsultant).

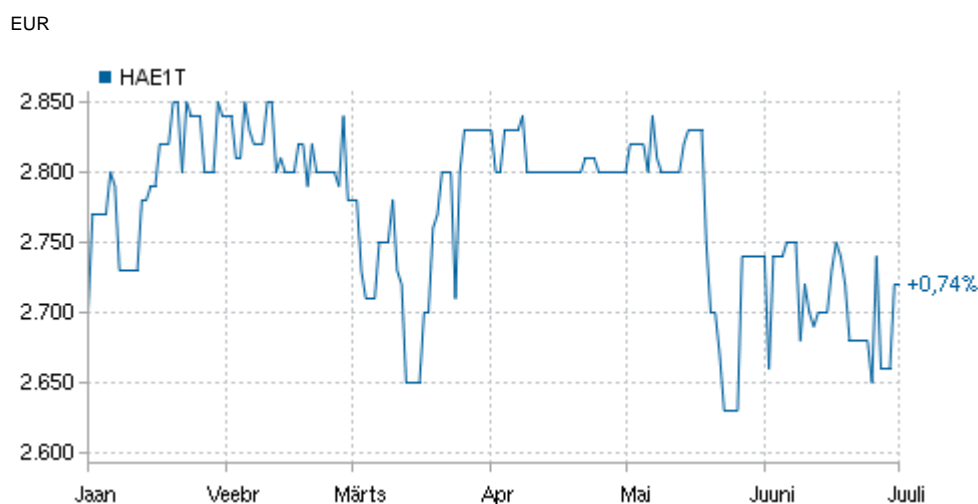
Aktsiaseltsi üheliikmelises juhatuses muutusi ei toimunud. ASi Harju Elekter juhataja on Andres Allikmäe. Juhatuse pädevus ja volitused on reguleeritud äriseadustikuga ja ära toodud ettevõtte põhikirjas, muid erisusi või kokkuleppeid ei esine.

Informatsioon juhatuse ja nõukogu liikmete haridus- ja teenistuskäigu kohta, nende kuuluvus äriühingute juhtorganitesse ning nendele kuuluvate ASi Harju Elekter aktsiate arv on avalikustatud ettevõtte koduleheküljel internetis: [www.harjuelekter.ee](http://www.harjuelekter.ee).

**ASi Harju Elekter aktsia ja aktsionärid**

Aktsia kauplemisajalugu:	2010	2011	2012	2013	6k 2014
Avamishind	2,05	3,10	2,30	2,64	2,77
Kõrgeim hind	3,14	3,54	2,80	2,92	2,85
Madalaim hind	2,02	2,19	2,30	2,46	2,61
Viimane hind	3,02	2,28	2,64	2,70	2,72
Kaubeldud aktsiate arv	2 039 910	663 917	759 869	936 162	338 510
Käive, mln eurodes	5,40	1,88	1,88	2,48	0,94
Turuväärtus, mln eurodes	50,74	38,30	45,94	46,98	47,33
Keskmine aktsiate arv	16 800 000	16 800 000	17 093 443	17 400 000	17 400 000
Puhaskasum aktsia kohta	0,13	0,17	0,21	0,30	0,37

ASi Harju Elekter aktsia hind Tallinna Börsil ajavahemikus 1.1.2014 - 30.6.2014



Seisuga 30.6.2014 oli ASi Harju Elekter 1 455 aktsionäri. Aruandeperioodi jooksul on aktsionäride arv vähenenud 45 võrra. ASi Harju Elekter suurim aktsionär on kohalikul kapitalil baseeruv AS Harju KEK, kellele kuulub 32% firma aktsiakapitalist. Nõukogu ja juhatuse liikmetele ning nendega seotud isikutele või firmadele kuulub 8,57% ettevõtte aktsiastest. ASi Harju Elekter aktsionäride täielik nimekiri on Eesti väärtpaperite keskkregistri kodulehel ([www.e-register.ee](http://www.e-register.ee)).

Aktsionäride jagunemine osaluse suuruse järgi:

Osaluse suurus	Aktsionäride arv	Osa üldarvust	Hääleõiguse %
Üle 10%	2	0,14%	42,92%
1,0 - 10,0%	7	0,47%	26,61%
0,1 - 1,0 %	57	3,86%	16,39%
alla 0,1%	1 409	95,53%	14,08%
Kokku	1 475	100,0%	100,0%

Aktsionäride nimekiri (üle 5%) 30.6.2014	Osalus (%)
HARJU KEK AS	32,00%
ING LUXEMBOURG S.A.	10,92%
Lembit Kirsme	8,10%
Endel Palla	6,32%
Muud	42,66%

**RAAMATUPIDAMISE VAHEARUANNE****KONSOLIDEERITUD FINANTSSEISUNDI ARUANNE**

<b>VARAD</b>	Lisa nr	<b>30.06.2014</b>	<b>31.12.2013</b>	<b>30.06.2013</b>
<b>Käibevarad</b>				
Raha- ja pangakontod		3 252	4 102	3 087
Müügivalmis finantsvara	10	112	0	0
Äritegevuse ja muud nõuded		7 912	5 699	7 479
Ettemaksed		414	256	318
Ettevõtte tulumaks		64	41	58
Varud		9 352	5 801	6 837
<b>Käibevara kokku</b>		<b>21 106</b>	<b>15 899</b>	<b>17 779</b>
<b>Põhivara</b>				
Edasilükkunud tulumaksu vara		7	7	4
Investeeringud sidusettevõttesse	2	4 413	3 598	2 978
Muud pikaajalised finantsinvesteeringud	2	22 922	31 339	24 676
Kinnisvarainvesteeringud	2	11 566	11 663	10 245
Materiaalne põhivara	2	8 184	8 129	8 298
Immateriaalne põhivara	2	3 774	436	424
<b>Põhivara kokku</b>		<b>50 866</b>	<b>55 172</b>	<b>46 625</b>
<b>VARAD KOKKU</b>		<b>71 972</b>	<b>71 071</b>	<b>64 404</b>
<b>KOHUSTUSED JA OMAKAPITAL</b>				
<b>Kohustused</b>				
Võlakohustused	3	941	654	847
Võlad tarnijatele ja muud võlad		8 547	4 437	6 733
Maksuvõlad		1 057	969	1 042
Ettevõtte tulumaksuvõlg		136	15	28
Lühiajalised eraldised		25	36	45
<b>Lühiajalised kohustused kokku</b>		<b>10 706</b>	<b>6 111</b>	<b>8 695</b>
Võlakohustused	3	1 096	1 098	1 306
Muud pikaajalised kohustused		43	43	43
<b>Pikaajalised kohustused</b>		<b>1 139</b>	<b>1 141</b>	<b>1 349</b>
<b>Kohustused kokku</b>		<b>11 845</b>	<b>7 252</b>	<b>10 044</b>
<b>Omakapital</b>				
Aktsiakapital		12 180	12 180	12 180
Ülekurss		240	240	240
Reservid		23 167	31 424	24 707
Jaotamata kasum		23 292	18 635	15 839
<b>Emaettevõtte omanikele kuuluv omakapital kokku</b>		<b>58 879</b>	<b>62 479</b>	<b>52 966</b>
Mitte-kontrolliv osalus		1 248	1 340	1 394
<b>Omakapital kokku</b>		<b>60 127</b>	<b>63 819</b>	<b>54 360</b>
<b>KOHUSTUSED JA OMAKAPITAL KOKKU</b>		<b>71 972</b>	<b>71 071</b>	<b>64 404</b>

## KONSOLIDEERITUD KASUMIARUANNE

	Lisa nr	1. aprill – 30. juuni 2014	30. juuni 2013	1. jaanuar – 30. juuni 2014	30. juuni 2013
Müügitulud	4	11 092	13 060	20 753	24 450
Müüdüd toodete kulud		-9 170	-10 716	-17 137	-20 384
<b>Brutokasum</b>		<b>1 922</b>	<b>2 344</b>	<b>3 616</b>	<b>4 066</b>
Turustuskulud		-646	-704	-1 296	-1 304
Üldhalduskulud		-929	-1 045	-1 899	-1 984
Muud äritulud		26	1	35	18
Muud ärikulud		-11	-17	-38	-28
<b>Ärikasum</b>	4	<b>362</b>	<b>579</b>	<b>418</b>	<b>768</b>
Finantstulud	5	5 531	955	5 548	1 417
Finantskulud	5	-9	-15	-16	-23
Kasum sidusettevõttest kapitaliosaluse meetodil	2	491	608	815	683
<b>Kasum enne maksustamist</b>		<b>6 375</b>	<b>2 127</b>	<b>6 765</b>	<b>2 845</b>
Ettevõtte tulumaksu periodiseerimine	8	-421	-375	-440	-375
<b>Perioodi puhaskasum</b>		<b>5 954</b>	<b>1 752</b>	<b>6 325</b>	<b>2 470</b>
<b>Puhaskasumi jaotus:</b>					
Emaettevõtte omanike osa puhaskasumist		5 970	1 705	6 361	2 403
Mitte-kontrolliv osa puhaskasumist		-16	47	-36	67
<b>Perioodi puhaskasum kokku</b>		<b>5 954</b>	<b>1 752</b>	<b>6 325</b>	<b>2 470</b>
<b>Puhaskasum aktsia kohta</b>					
Tavapuhaskasum aktsia kohta (EUR)	6	0,34	0,10	0,37	0,14
Lahustatud puhaskasum aktsia kohta (EUR)	6	0,34	0,10	0,37	0,14

**KONSOLIDEERITUD KOONDKASUMIARUANNE**

	Lisa nr	1. aprill – 30. juuni 2014	1. jaanuar – 30. juuni 2013	1. jaanuar – 30. juuni 2014	1. jaanuar – 30. juuni 2013
<b>Perioodi puhaskasum</b>		<b>5 954</b>	<b>1 752</b>	<b>6 325</b>	<b>2 470</b>
<b>Muu koondkasum</b>					
Finantsvara ümberhindluse netokasum/-kahjum	2	-1 610	203	-3 630	3 752
Finantsvara müügiga realiseerunud kasum (-)		-4 616	0	-4 616	-437
Valuutakursi vahed välisettevõtte ümberarvestusel		0	-1	-12	-4
<b>Perioodi muu koondkasum kokku</b>		<b>-6 226</b>	<b>202</b>	<b>-8 258</b>	<b>3 311</b>
<b>Perioodi koondkasum kokku</b>		<b>-272</b>	<b>1 954</b>	<b>-1 933</b>	<b>5 781</b>
<b>Koondkasumi jaotus:</b>					
Emaettevõtte omanike osa koondkasumist		-256	1 906	-1 896	5 714
Mitte-kontrolliv osa koondkasumist		-16	48	-37	67
<b>Perioodi koondkasum kokku</b>		<b>-272</b>	<b>1 954</b>	<b>-1 933</b>	<b>5 781</b>

**KONSOLIDEERITUD RAHAVOOGUDE ARUANNE**

1. jaanuar – 30. juuni	Lisa nr	2014	2013
<b>Rahavood äritegevusest</b>			
Ärikasum	4	418	768
<u>Korrigeerimised</u>			
Põhivara kulum ja väärtuse langus	2	759	739
Kasum põhivara müügist		-5	-14
Aktsiapõhine hüvitis		36	36
Äritegevusega seotud nõuete ja ettemaksete muutus		-1 135	-1 072
Varude muutus		-1 920	-442
Äritegevusega seotud kohustuste ja ettemakstud tulude muutus		2 810	851
Makstud ettevõtte tulumaks	8	-478	-480
Makstud intressid	5	-15	-15
<b>Kokku rahavood äritegevusest</b>		<b>470</b>	<b>371</b>
<b>Rahavood investeerimistegevusest</b>			
Tasutud kinnisvarainvesteeringu eest	8	-108	-8
Tasutud materiaalse põhivara eest	8	-481	-218
Tasutud immateriaalse põhivara eest	8	-124	-38
Tütarettevõtte soetamine, netorahavoog	10	-4 847	0
Laekunud materiaalse põhivara müügist	8	17	14
Laekunud finantsinvesteeringute müügist		4 787	479
Laekunud intressid	8	13	16
Laekunud dividendid		906	948
<b>Kokku rahavood investeerimistegevusest</b>		<b>163</b>	<b>1 193</b>
<b>Rahavood finantseerimistegevusest</b>			
Arvelduskrediidi jääkide muutus	3	439	-89
Kapitalirendi põhiosa tagasimaksed	3	-154	-139
Makstud dividendid		-1 767	-1 593
<b>Kokku rahavood finantseerimistegevusest</b>		<b>-1 482</b>	<b>-1 821</b>
<b>Kokku rahavood</b>		<b>-849</b>	<b>-257</b>
<b>Raha jääk perioodi algul</b>		<b>4 102</b>	<b>3 352</b>
Rahajääkide muutus		-849	-257
Valuutakursside muutuste mõju	5	-1	-8
<b>Raha jääk perioodi lõpus</b>		<b>3 252</b>	<b>3 087</b>



## KONSOLIDEERITUD OMAKAPITALI MUUTUSTE ARUANNE

1. jaanuar – 30. juuni	Emaettevõtte omanikele kuuluv omakapital						Kokku	Mitte-kontrolliv osalus	KOKKU
	Aksia-kapital	Üle-kurss	Reserv-kapital	Ümber-hindluse reserv	Valuu-takursi muutuste reserv	Jaota-mata kasum			
<b>Saldo 31.12.2012</b>	<b>12 180</b>	<b>240</b>	<b>1 176</b>	<b>20 176</b>	<b>2</b>	<b>15 008</b>	<b>48 782</b>	<b>1 354</b>	<b>50 136</b>
<b>Koondkasum 2013</b>									
Perioodi puhaskasum	0	0	0	0	0	2 403	<b>2 403</b>	67	<b>2 470</b>
Muu koondkasum	0	0	0	3 315	-4	0	<b>3 311</b>	0	<b>3 311</b>
Perioodi koondkasum	0	0	0	3 315	-4	2 403	<b>5 714</b>	67	<b>5 781</b>
<b>Otse omakapitalis kajastatavad tehingud Emaettevõtte omanikega</b>									
Aktsiapõhine hüvitis	0	0	0	0	0	36	<b>36</b>	0	<b>36</b>
Reservkapitali suurendamine	0	0	42	0	0	-42	<b>0</b>	0	<b>0</b>
Dividendid	0	0	0	0	0	-1 566	<b>-1 566</b>	-27	<b>-1 593</b>
<b>Saldo 30.6.2013</b>	<b>12 180</b>	<b>240</b>	<b>1 218</b>	<b>23 491</b>	<b>-2</b>	<b>15 839</b>	<b>52 966</b>	<b>1 394</b>	<b>54 360</b>
<b>Saldo 31.12.2013</b>	<b>12 180</b>	<b>240</b>	<b>1 218</b>	<b>30 206</b>	<b>0</b>	<b>18 635</b>	<b>62 479</b>	<b>1 340</b>	<b>63 819</b>
<b>Koondkasum 2014</b>									
Perioodi puhaskasum	0	0	0	0	0	6 361	<b>6 361</b>	-36	<b>6 325</b>
Muu koondkasum	0	0	0	-8 246	-11	0	<b>-8 257</b>	-1	<b>-8 258</b>
Perioodi koondkasum	0	0	0	-8 246	-11	6 361	<b>-1 896</b>	-37	<b>-1 933</b>
<b>Otse omakapitalis kajastatavad tehingud Emaettevõtte omanikega</b>									
Aktsiapõhine hüvitis	0	0	0	0	0	36	<b>36</b>	0	<b>36</b>
Dividendid	0	0	0	0	0	-1 740	<b>-1 740</b>	-55	<b>-1 795</b>
<b>Saldo 30.6.2014</b>	<b>12 180</b>	<b>240</b>	<b>1 218</b>	<b>21 960</b>	<b>-11</b>	<b>23 292</b>	<b>58 879</b>	<b>1 248</b>	<b>60 127</b>

**LISAD KONSOLIDEERITUD VAHEARUANDE JUURDE****Lisa 1 Konsolideeritud vahearuanne koostamisel kasutatud arvestusmeetodid ja hindamisalused**

AS Harju Elekter on Eestis registreeritud äriühing. Seisuga 30.6.2014 koostatud raamatupidamise vahearuanne hõlmab ASi Harju Elekter (edaspidi Emaettevõtte) ning tema tütaretevõttes AS Harju Elekter Teletehnika, Harju Elekter AB, AS Harju Elekter Elektrotehnika, Satmatic OY ja Rifas UAB (edaspidi Kontsern). Kontsernil on 34%-line osalus sidusettevõttes AS Draka Keila Cables. AS Harju Elekter on noteeritud Tallinna Väärtpaberibörsil alates 1997.a. 30. septembrist, 32,0% ettevõtte aktsiatest on AS Harju KEK omandis.

ASi Harju Elekter ja tema tütaretevõtete konsolideeritud raamatupidamise vahearuanne on koostatud kooskõlas rahvusvaheliste standarditega, nagu need on vastu võetud Euroopa Liidu poolt (IFRS EL). Käesolev konsolideeritud vahearuanne on koostatud vastavuses Rahvusvahelise Raamatupidamise Standardiga (IAS) 34: Vahearuanne. Vahearuanne koostamisel on kasutatud samu arvestusmeetodeid nagu 31.12.2013 lõppenud majandusaasta aruandes. Vahearuanne tuleks lugeda koos Kontserni viimase avalikustatud 2013. aasta majandusaasta aruandega, mis on koostatud kooskõlas rahvusvaheliste finantsaruandluse standarditega (IFRS).

Juhatus hinnangul kajastab ASi Harju Elekter 2014. aasta I kvartali ja 6 kuu vahearuanne õigesti ja õiglaselt Kontserni majandustulemust vastavalt jätkuvuse printsiibile. Käesolev vahearuanne ei ole auditeeritud ega muul moel kontrollitud audiitorite poolt ja sisaldab ainult Kontserni konsolideeritud aruandeid.

Aruandevaluuta on Euro. Konsolideeritud raamatupidamise vahearuanne on koostatud tuhandetes eurodes ja kõik arv näitajad on ümardatud lähima tuhandeni, kui pole osutatud teisiti.

**Lisa 2 Põhivara liikumine**

1. jaanuar – 30. juuni	Lisa	2014	2013
<b>Investeeringud sidusettevõttesse</b>			
Saldo aasta alguses		3 598	2 295
Kapitaliosaluse kasum		815	683
<b>Saldo perioodi lõpus</b>	11	<b>4 413</b>	<b>2 978</b>
<b>Muud pikaajalised finantsinvesteeringud</b>			
Saldo aasta alguses		31 339	21 386
Müüdid		-4 787	-462
Kasum/-kahjum aktsiate ümberhindlusest		-3 630	3 752
<b>Saldo perioodi lõpus</b>		<b>22 922</b>	<b>24 676</b>
<b>Kinnisvarainvesteeringud</b>			
Saldo aasta alguses		11 663	10 454
Soetatud		123	6
Ümberklassifitseeritud		0	6
Arvestatud kulum		-220	-221
<b>Saldo perioodi lõpus</b>		<b>11 566</b>	<b>10 245</b>

**Lisa 2 Põhivara liikumine (järg)**

1. jaanuar – 30. juuni	Lisa	2014	2013
<b>Materiaalne põhivara</b>			
Saldo aasta alguses		8 129	8 546
Soetatud		510	212
Soetamine äriühenduste kaudu	10	39	0
Müüdnud		-12	0
Ümber klassifitseerimine		0	-6
Arvestatud kulum		-482	-454
<b>Saldo perioodi lõpus</b>		<b>8 184</b>	<b>8 298</b>
<b>Immateriaalne põhivara</b>			
Saldo aasta alguses		436	451
Soetatud		120	38
Soetamine äriühenduste kaudu	10	3 275	0
Arvestatud kulum		-57	-64
Kursivahed <sup>1</sup>		0	-1
<b>Saldo perioodi lõpus</b>		<b>3 774</b>	<b>424</b>

<sup>1</sup> Kursivahede summa põhivarade soetusmaksumuse, akumulieeritud kulumi ja aruande perioodi põhivarade liikumiste konverteerimisest.

**Lisa 3 Võlakohustused**

	30.06.2014	31.12.2013	30.06.2013
<b>Lühiajalised võlakohustused</b>			
Lühiajalised laenud	797	358	707
Pikaajaliste liisingkohustuste tagasimaksud järgmisel perioodil	144	296	140
<b>Kokku lühiajalised võlakohustused</b>	<b>941</b>	<b>654</b>	<b>847</b>
<b>Pikaajalised võlakohustused</b>			
Pikaajalised liisingkohustused	1 096	1 098	1 306
<b>Kokku pikaajalised võlakohustused</b>	<b>1 096</b>	<b>1 098</b>	<b>1 306</b>
<b>VÕLAKOHUSTUSED KOKKU</b>	<b>2 037</b>	<b>1 752</b>	<b>2 153</b>

Muutused võlakohustustes olid järgmised:

1. jaanuar – 30. juuni	2014	2013
<b>Algsaldo</b>	<b>1 752</b>	<b>2 381</b>
Muutus lühiajalistes laenukohustustes	439	-89
Pikaajaliste liisingkohustuste tasumine	-154	-139
<b>Lõppsaldo</b>	<b>2 037</b>	<b>2 153</b>

**Lisa 4 Segmendiaruanne**

Konsolideeritud finantsaruannetes eristatakse kahte segmenti – tootmine ja kinnisvara.

*Tootmine* - elektrienergia jaotus- ja juhtimisseadmete tootmine ja müük, samuti nendega seotud tegevused. Sellesse harusse kuuluvad Kontserni ettevõtetest AS Harju Elekter Elektrotehnika, AS Harju Elekter Teletehnika, UAB Rifas ning Satmatic Oy.

*Kinnisvara* - kinnisvara arendamine, hooldus ja rentimine, kinnisvara ja tootmisvõimsuste ülalpidamisega seotud teenused ja teenuste vahendamine. Kinnisvara on klassifitseeritud eraldiseisvaks segmendiks, sest tema varade maksumus on rohkem kui 10% kõigi segmentide varade maksumusest kokku.

*Muud* - Kontserni ja temaga seotud ettevõtete toodete ning muude elektriinstallatsiooni töödeks vajalike kaupade müük peamiselt jaeklientidele ja väiksema ning keskmise suurusega elektripaigaldusfirmadele; juhtimisalased teenused; tööstusautomaatika lahenduste projekteerimine, protsessi juhtautomaatika programmeerimine ja installatsioonitööde projektijuhtimine. Muud tegevusalad on Kontserni seisukohalt väheolulised ja ükski neist ei moodusta eraldiseisvat segmenti aruandluse tarbeks.

1. jaanuar – 30. juuni	Tootmine	Kinnis- vara	Muud tegevused	Eliminee- rimine	Konsoli- deeritud
<b>2014</b>					
Müügitulu kontsernivälistelt klientidelt	18 440	1 222	1 091	0	20 753
Tulu teistelt segmentidelt	146	500	232	-878	0
<b>Segmendi äritulud kokku</b>	<b>18 586</b>	<b>1 722</b>	<b>1 323</b>	<b>-878</b>	<b>20 753</b>
Ärikasum	24	590	-158	-38	418
Segmendi varad	33 911	11 893	2 209	-577	47 436
Jagamatud varad					24 536
<b>Varad kokku</b>					<b>71 972</b>
<b>2013</b>					
Müügitulu kontsernivälistelt klientidelt	21 843	1 240	1 367	0	24 450
Tulu teistelt segmentidelt	301	532	181	-1 014	0
<b>Segmendi äritulud kokku</b>	<b>22 144</b>	<b>1 772</b>	<b>1 548</b>	<b>-1 014</b>	<b>24 450</b>
Ärikasum	397	679	-270	-38	768
Segmendi varad	26 445	10 609	4 017	-1 451	39 620
Jagamatud varad					24 784
<b>Varad kokku</b>					<b>64 404</b>

*Müügitulude jaotus turgude viisi:*

1. jaanuar – 30. juuni	2014	2013
Eesti	7 188	9 037
Soome	10 375	11 277
Leedu	366	1 790
Rootsi	1 073	387
Muud EU maad	728	285
Muud	1 023	1 674
<b>Müügitulu kokku</b>	<b>20 753</b>	<b>24 450</b>

*Müügitulud tegevusalade viisi*

1. jaanuar – 30. juuni	2014	2013
Elektriseadmed	16 819	20 282
Lehtmetalltooted ja teenused	539	433
Telekommunikatsiooni tooted ja teenused	495	562
Kaupade vahendusmüük	1 509	1 768
Teenuste vahendusmüük	137	181
Renditulu	1 100	1 095
Muud teenused	154	129
<b>KOKKU</b>	<b>20 753</b>	<b>24 450</b>

**Lisa 5 Finantstulud ja -kulud**

1. jaanuar – 30. juuni	2014	2013
Intressitulu	15	16
Muu finantstulu	11	0
Tulu investeringute müügist	4 616	453
Dividenditulu	906	948
<b>Finantstulud kokku</b>	<b>5 548</b>	<b>1 417</b>
Intressikulu	-15	-15
Netokahjum valuutakursi muutustest	-1	-8
<b>Finantskulud kokku</b>	<b>-16</b>	<b>-23</b>

**Lisa 6 Tava- ja lahustatud puhaskasum aktsia kohta**

*Tavapuhaskasum aktsia kohta* on leitud jagades aruandeperioodi puhaskasumi perioodi kaalutud keskmise emiteeritud aktsiate arvuga.

*Lahustatud puhaskasumi* leidmiseks võetakse arvesse potentsiaalselt emiteeritavad aktsiad. 30.6.2014 seisuga oli Kontsernil 434,96 tuhat potentsiaalselt emiteeritavat lihtaktsiat. Kooskõlas 3. mail 2012 toimunud aktsionäride üldkoosoleku otsusega fikseeriti aktsia hind tasemel 2,36 eurot. Aktsiapõhiste hüvitiste suhtes, mille kohta kehtivad IFRS 2 nõuded, hõlmab aktsiate märkimishind ka tulevikus töötajate poolt aktsiapõhiste hüvitiste eest osutatavate teenuste maksumust. Sõltumatu eksperdi poolt hinnati teenuse väärtuseks ühe emiteeritava aktsia kohta 0,50 eurot. Seega on IFRS 2 mõistes aktsia märkimishind 2,86 (2,36+0,50) eurot ja potentsiaalsed aktsiad muutuvad lahustuvaks alles pärast seda, kui nende perioodi keskmine turuhind ületab 2,86 eurot.

Nii esimesel poolaastal kui ka aruandekvartalis oli aktsiate keskmine turuhind 2,79 eurot. Seega ei ole potentsiaalsetel aktsiatel lahustuvat mõju.

1. jaanuar – 30. juuni	Ühik	2014	2013
Emaettevõtte omanike osa puhaskasumist	EUR '000	6 361	2 403
Perioodi keskmine aktsiate arv	Tk '000	17 400	17 400
Tava- ja lahustatud puhaskasum aktsia kohta	EUR	0,37	0,14
<u>1. aprill kuni 30. juuni</u>			
Emaettevõtte omanike osa puhaskasumist	EUR '000	5 970	1 705
Perioodi keskmine aktsiate arv	Tk '000	17 400	17 400
Tava- ja lahustatud puhaskasum aktsia kohta	EUR	0,34	0,10

**Lisa 7 Tütarettevõtte tegevuse peatamine**

Veebruaris 2014 otsustas Kontserni juhtkond reorganiseerida Rootsi-suunalise tegevuse ja peatada alates 1. aprillist 2014 määramata ajaks Rootsi tütarettevõtte Harju Elekter AB tegevuse. Antud sammu tingis 2011.-2013. aastatel kasutatud ärimudeli ebaefektiivsus ja kulukus.

Reorganiseerimise järel võtavad vastutuse kontserni Rootsi-suunalise äritegevuse ja sealsete klientide eest üle ASi Harju Elekter tütarettevõtte AS Harju Elekter Elektrotehnika müügi- ja arendusmeeskonnad ning partner-agendid Rootsis. Ka kõik pooleliolevad projektid siirduvad ASi Harju Elekter Elektrotehnika, kes jätkab aktiivset müügitegevust ja hangetes osalemist. Reorganiseerimise järel keskendutakse eelkõige efektiivsele arendusele ja müügile. Vajadusel avatakse firma uuesti samadel alustel.

	1. jaanuar – 30. juuni		12 kuud
	2014	2013	2013
<b>Ettevõtte tulemused</b>			
Müügitulud	15	310	496
Ärikulud	-58	-408	-630
<b>Ärikahjum</b>	<b>-43</b>	<b>-98</b>	<b>-134</b>

	1. jaanuar – 30. juuni		12 kuud
	2014	2013	2013
<b>Rahavood</b>			
Neto-rahavood äritegevusest	-116	-87	-132
Neto-rahavood investeerimistegevusest	0	0	0
Neto-rahavood finantseerimistegevusest	0	110	178
<b>Perioodi neto-rahavoog kokku</b>	<b>-116</b>	<b>23</b>	<b>46</b>

	1. jaanuar – 30. juuni		12 kuud
	2014	2013	2013
<b>Finantsseisundi aruanne</b>			
Raha- ja pangakontod	17	110	131
Äritegevuse nõuded ja ettemaksed	4	160	52
Varud	0	62	1
Põhivara	0	23	0
Kohustused	-5	-567	-125
<b>Netovara</b>	<b>16</b>	<b>-212</b>	<b>59</b>

**Lisa 8 Rahavoogude aruande kirjete selgitused**

1. jaanuar – 30. juuni	Lisa nr	2014	2013
<b>Ettevõtte tulumaks</b>			
Tulumaksukulu kasumiaruandes		-440	-375
Tulumaksu ettemaksu vähenemine (+)/ kasv (-) ja võla vähenemine (-)/ kasv (+)		-38	-105
<b>Makstud ettevõtte tulumaks</b>		<b>-478</b>	<b>-480</b>
<b>Laekunud intressid</b>			
Intressitulu	5	15	16
Intressinõude vähenemine (+)/ kasv (-)		-2	0
<b>Laekunud intressid</b>		<b>13</b>	<b>16</b>
<b>Tasutud kinnisvarainvesteeringute eest</b>			
Soetus	2	-123	-6
Soetusega seotud võla vähenemine (-)/ kasv (+)		15	-2
<b>Tasutud kinnisvarainvesteeringud</b>		<b>-108</b>	<b>-8</b>
<b>Tasutud materiaalse põhivara eest</b>			
Soetus	2	-510	-212
Põhivara ostuga seotud võla vähenemine (-)/ kasv (+)		29	-6
<b>Tasutud materiaalne põhivara</b>		<b>-481</b>	<b>-218</b>
<b>Tasutud immateriaalse põhivara eest</b>			
Soetus	2	-120	-38
Põhivara ostuga seotud võla vähenemine (-)/ kasv (+)		-4	0
<b>Tasutud immateriaalne põhivara</b>		<b>-124</b>	<b>-38</b>
<b>Laekunud materiaalse põhivara müügist</b>			
Müüdnud põhivara jääkväärtus	2	12	0
Kasum põhivara müügist		5	14
<b>Laekunud põhivara müügist</b>		<b>17</b>	<b>14</b>

**Lisa 9 Tehingud seotud osapooltega**

ASi Harju Elekter seotud osapoolteks on sidusettevõtte AS Draka Keila Cables, Kontserni juhatuse ja nõukogu liikmed, nende lähikondsed ning AS Harju KEK, kelle omanduses on 32,0% ASi Harju Elekter aktsiastest. Kontserni juhtkond on Emaettevõtte nõukogu ja juhatuse liikmed. Juhatus on 1-liikmeline ja nõukogu 5-liikmeline.

Kontsern on kuue kuuga ostnud ja müüdnud kaupu ning osutanud teenuseid seotud osapooltele alljärgnevalt:

1. jaanuar – 30. juuni	2014	2013
<b>Kaupade ja teenuste ost seotud osapooltelt:</b>		
- Sidusettevõttelt	248	130
- Harju KEK'lt	157	34
<b>KOKKU</b>	<b>405</b>	<b>164</b>
<i>Sealhulgas:</i>		
- kaubad ja materjalid	248	130
- põhivara rentimine	33	33
- põhivara ost	123	0
- muud teenused	1	1

1. jaanuar – 30. juuni	2014	2013
<b>Kaupade ja teenuste müük seotud osapooltele:</b>		
- Sidusettevõttele	378	399
- Harju KEK'le	2	18
<b>KOKKU</b>	<b>380</b>	<b>417</b>
<i>Sealhulgas:</i>		
- kaubad ja materjalid	17	14
- põhivara rentimine	339	339
- muud teenused	24	64
<b>Saldod seotud osapooltega 30. juuni seisuga</b>		
Nõuded sidusettevõttele: kaubad ja teenused	156	227
Kohustused sidusettevõttele: kaubad ja teenused	98	60
<b>Nõukogu ja juhatuse liikmete tasud</b>		
- palk, preemia, muud sarnased tasud	101	96
- sotsiaalmaks	34	33
<b>KOKKU</b>	<b>135</b>	<b>129</b>

Juhataja saab tasu vastavalt ametilepingule, lisaks on tal õigus saada ka lahkumishüvitist kuni 10 kuu juhatuse liikme tasu ulatuses. Pensioniga seotud õigusi juhatuse liikmel/juhatajal ei ole. Kontserni juhtorganite liikmete ja/või nende lähikondsetega 6 kuu jooksul mingeid muid tehinguid ei toimunud.

#### Aktsiapõhised maksed

2012. aastal sõlmiti optsoonilepingud Kontserni töötajate ja Kontserni ning Kontserniga seotud äriühingute juhtorganite liikmetega. Igale nõukogu ja juhatuse liikmele väljastati optsoon maksimaalselt lubatud 20 tuhande aktsia märkimisõiguse kohta, kokku 120 tuhandele aktsiale. 18. juunist 29. juunini 2012 toimunud eellepingute sõlmimise käigus registreeriti märkimisõigusi 434 960 aktsiale. Aktsiate väljalaskehinnaks määrati ajavahemikus 1. juunist kuni 15. juunini 2012 ASi Harju Elekter aktsia börsipäevade keskmine hind Tallinna Väärtpaberibörsil eurodes (EUR). Aktsia väljalaske hinnaks kujunes 2,36 eurot.

Aktsiate märkimisõiguste kajastamisel on rakendatud IFRS 2 põhimõtteid. Kontsern kasutas töötajatelt aktsiate eest saadud teenuste (tööpanuse) hindamisel märkimisõiguse õiglast väärtust eellepingute sõlmimise hetkel, mille väärtuse määras sõltumatu ekspert 0,50 eurole ühe aktsia märkimisõiguse kohta. Õiglase väärtuse hindamisel kasutati Black-Scholes hindamismudelit. Hinna määramisel on arvesse võetud kaalutud keskmist aktsia turuhinda (2,36 EUR), aktsia eeldatavat volatiilsust (35%), riskivaba intressimäära (1%), prognoositavaid dividende ning perioodi pikkust eellepingute sõlmimise ja planeeritava aktsiate märkimishetke vahel (3 aastat).

2014. aasta esimesel poolaastal kajastati tööjõukuludena ja aktsiapõhise hüvitisena omakapitalis jaotamata kasumis 36 (2013 6 k: 36) tuhat eurot.

#### Lisa 10 Äriühendused

Satmatic Oy (Soome) allkirjastas 17. juunil 2014 lepingud Soome suurima komplektalajaamade valmistaja Finnkumu Oy kõigi aktsiate ostuks. Tehingujärgselt jätkab Finnkumu Oy oma nime ja kaubamärgi all Satmatic Oy 100%lise tütarettevõttena. Finnkumu Oy ostuga suurendab Kontsern oma turuosa Soomes ja ka mujal Skandinaavias ning laiendab oluliselt toodete sortimenti. Ostutehing jõustus 17. juunil 2014, mil toimusid ka rahalised arveldused. Tehingu eest tasuti 6 716 tuhat eurot. Vastavalt lepingule tuleb müüjatele peale auditeeritud majandusaasta aruande kinnitamist maksta täiendavalt 2014. aasta eest 2015. aastal 50% ja 2015. aasta eest 2016. aastal 40% ettevõtte ärikasumist. Tehingut finantseeris AS Harju Elekter omavahenditest.



Finnkumu Oy majandustegevuses ei ole pärast viimase majandusaasta lõppu toimunud olulisi muudatusi. Kontserni ettevõtete ja Finnkumu Oy vahel ei ole kehtivaid lepinguid, samuti ei ole viimasel kehtivaid laenulepinguid ega ühtegi kohtu- või vahekohtumenetlust.

### Finantskokkuvõte 2011 - 2013

	2013	2012	2011
Raha- ja pangakontod	820	413	512
Müügivalmis finantsvara	374	174	155
Äritegevuse nõuded	811	935	389
Varud	1 504	925	532
Põhivara	43	32	31
<b>Varad Kokku</b>	<b>3 552</b>	<b>2 479</b>	<b>1 619</b>
<b>Lühiajalised kohustused</b>	<b>804</b>	<b>834</b>	<b>327</b>
<b>Omakapital</b>	<b>2 748</b>	<b>1 645</b>	<b>1 292</b>
sh. aktsiakapital	24	24	254
Müügitulu	10 391	6 634	4 126
Ärikasum	1 626	884	419
Puhaskasum	1 250	664	273
Puhaskasum aktsia kohta (EUR)	511	271	108
Aktsiate arv	2 448	2 448	2 540
Dividend aktsia kohta	88	60	45

### Ostu mõju Kontserni varadele, kohustustele ja rahavoole seisuga 30.06.2014

	Netovara raamatu- pidamislik väärtus	Netovara õiglane väärtus	Soetatud netovara
<b>Varad ja kohustused</b>			
Raha ja pangakontod	1 869	1 869	1 869
Väärtpaberid	112	112	112
Nõuded ja ettemaksed	1 264	1 264	1 264
Varud	1 630	1 630	1 630
Põhivara	39	39	39
Võlad tarnijatele ja muud võlad	-1 337	-1 337	-1 337
Ettevõtte tulumaksuvõlg	-136	-136	-136
<b>Netovara</b>	<b>3 441</b>	<b>3 441</b>	<b>3 441</b>
Soetusmaksumus			6 716
Firmaväärtus			3 275
<b>Rahavood</b>			
Tasutud osaluse eest rahas			-6 716
Raha ja rahaekvivalendid soetatud ettevõttes			1 869
<b>Kokku rahaline mõju Kontsernile</b>			<b>-4 847</b>

Kui Kontsern oleks Finnkumu Oy omandanud aasta alguses, oleks Kontserni müügitulu olnud 5 024, ärikasum 1 027 ja puhaskasum 1 134 tuhat eurot suuremad.

**Lisa 11 Bilansipäeva järgsed sündmused**

AS Harju Elekter ja Prysmian Finland Oy allkirjastasid 9. juulil 2014. aastal lepingu, mille järgi AS Harju Elekter müüb oma 34% osaluse ASis Draka Keila Cables tuumikinvestorile Prysmian Groupile. Läbirääkimiste käigus kujunes müügitehingu hinnaks 6,2 miljonit eurot. ASi Draka Keila Cables bilansiline maksumus Kontserni I poolaasta konsolideeritud finantsseisundi aruandes on 4,4 miljonit eurot (vt lisa 2). Seega kujuneb tehingu kasumiks 1,8 miljonit eurot, mis kajastub finantstuluna Kontserni kolmanda kvartali konsolideeritud kasumiaruandes.

Osaluse müük on Kontserni strateegiline otsus, mis võimaldab ASil Harju Elekter keskenduda rohkem oma põhitegevusega seotud firmade haldamisele ja elektrotehnilise äri laiendamisele. AS Harju Elekter jätkab tihedat koostööd ASiga Draka Keila Cables madalpinge jt kaablitoodete hangete osas, jätkuvad ka pikaajalised rendilepingud tootmispindadele.

## Juhatus kinnitus 2014. aasta II kvartali ja 6 kuu konsolideeritud vahearuandele

Juhatus kinnitab lehekülgedel 3 kuni 26 esitatud ASi Harju Elekter ja tema tütarettevõtete (koos kasutatuna Kontsern) 2014. aasta II kvartali ja 6 kuu konsolideeritud vahearuanne koostamise õigsust ja täielikkust ning kinnitab oma parimas teadmises, et:

- tegevuse vahearuanne annab õige ja õiglase ülevaate aruandeperioodil toimunud olulistest sündmustest ja nende mõjust lühendatud raamatupidamisaruandele, sisaldab peamiste riskide ja ebaselguste kirjeldusi ning kajastab olulise tähtsusega tehinguid seotud osapooltega;
- lühendatud raamatupidamise aruanne on koostatud ja kasutatud raamatupidamise arvestuspõhimõtteid ja teabe esitusviisi, mis on kooskõlas rahvusvaheliste finantsaruandluse standarditega, nagu need on vastu võetud Euroopa Liidu poolt;
- lühendatud raamatupidamise aruanne kajastab õigesti ja õiglaselt Kontserni varasid, kohustusi, finantsseisundit ja kasumit või kahjumit ning rahavoogusid; ja
- AS Harju Elekter ja tütarettevõtted on jätkuvalt tegutsevad



Andres Allikmäe  
juhataja  
„6.“ august 2014