



2013. aasta I KVARTALI VAHEARUANNE

Ärinimi:	AS Harju Elekter
Põhitegevusala:	elektrijaotusseadmete ja juhtaparatuuri tootmine; metalltoodete tootmine; hulgi- ja vahenduskaubandus, valgustite ja elektritarvete jaemüük; kinnisvaraalaane tegevus; äri- ja juhtimisalaane nõustamine; valdusfirmade tegevus
Äriregistri number:	10029524
Address:	Paldiski mnt.31, 76 606 Keila
Telefon:	372 67 47 400
Faks:	372 67 47 401
Elektronpost:	he@he.ee
Interneti kodulehekülj:	www.harjuelekter.ee
Tegevjuht:	Andres Allikmäe
Audiitor:	KPMG Baltics
Majandusaasta algus:	01. jaanuar 2013
Aruandeperioodi lõpp:	31. märts 2013

SISUKORD

JUHATUSE TEGEVUSARUANNE	3
RAAMATUPIDAMISE VAHEARUANNE	10
KONSOLIDEERITUD FINANTSSEISUNDI ARUANNE	10
KONSOLIDEERITUD KOONDKASUMIARUANNE	11
KONSOLIDEERITUD RAHAVOOGUDE ARUANNE	12
KONSOLIDEERITUD	13
OMAKAPITALI MUUTUSTE ARUANNE	13
LISAD KONSOLIDEERITUD VAHEARUANDE JUURDE	14
Lisa 1 Konsolideeritud vahearuanne koostamisel kasutatud arvestusmeetodid ja hindamisalused	14
Lisa 2 Põhivara liikumine	14
Lisa 3 Võlakohustused	15
Lisa 4 Reservid	16
Lisa 5 Segmendiaruanne	16
Lisa 6 Neto-finantstulud/kulud	17
Lisa 7 Tava- ja lahustatud puhaskasum aktsia kohta	17
Lisa 8 Rahavoogude aruande kirjete selgitused	18
Lisa 9 Tehingud seotud osapooltega	18
Juhatuse kinnitus 2013. aasta I kvartali konsolideeritud vahearuandele	20

JUHATUSE TEGEVUSARUANNE

Kontserni struktuur ja muudatused selles

2013.aasta I kvartali vahearuanandes on ridarealt konsolideeritud ASi Harju Elekter (konsolideeriva üksuse) ja tema tütarettevõtete AS Harju Elekter Elektrotehnika, AS Harju Elekter Teletehnika, Satmatic OY, Harju Elekter AB ja UAB Rifas finantsaruanded ning laiendatud kapitaliosaluse meetodil sidusettevõtte AS Draka Keila Cables. AS Harju Elekter omab seisuga 31.03.2013 olulisi osalusi järgmistes äriühingutes:

Ettevõtte		Asukohamaa	31.03.13	31.12.12	31.03.12
AS Harju Elekter Elektrotehnika	tütaretevõtte	Eesti	100,0%	100,0%	100,0%
AS Harju Elekter Teletehnika	tütaretevõtte	Eesti	100,0%	100,0%	100,0%
Satmatic OY	tütaretevõtte	Soome	100,0%	100,0%	100,0%
Harju Elekter AB	tütaretevõtte	Rootsi	90,0%	90,0%	90,0%
Rifas UAB	tütaretevõtte	Leedu	62,7%	62,7%	51,0%
AS Draka Keila Cables	sidusettevõtte	Eesti	34,0%	34,0%	34,0%
SIA Energokompleks	portfelliinvesteering	Läti	14,0%	14,0%	14,0%
PKC Group Oyj	portfelliinvesteering	Soome	6,3%	6,4%	6,5%

PKC Group Oyj aktsiad on bilansis hinnatud turuhinnas, millel võib olla oluline mõju ASi Harju Elekter varade ja omakapitali maksumusele.

Majanduskeskkond

2013. aasta on alanud suhteliselt hästi ning maailma majanduse kasv on taastumas. Pankade analüütikud on pessimistlikumad olukorra suhtes Lõuna-Euroopas, kuid üksmeelselt optimistlikumad Saksamaa suhtes. Ka USA ja Hiina majandused taastuvad. Konjunktuuriinstituut täheldab mitmete kindlustunde näitajate järkjärgulist paranemist ja soodsate muutuste toimumist turul. Sellest hoolimata on endiselt alles hulganisti probleeme ja mitmetes riikides ei ole toimunud majanduse jätkusuutlikkuse jaoks oluliste poliitiliste otsuste vastuvõtmine sujuvalt: olgu selleks siis USA eelarvepoliitikat puudutavate kokkulepete sõlmimine viimasel minutil, ebaselged valimistulemused Itaalias või Küprose vastuoluline abistamiskokkulepe. Sellele vaatamata on olukord finantsturgudel olnud käesoleval aastal suhteliselt rahulik, intressimäärad püsivad jätkuvalt madalal ning inflatsioon 2% piires. Nafta hinnad aasta alguses küll tõusid, peamiselt jaheda ilma ning väikeste varude tõttu, kuid metallide hinnakasv on, seoses suurte varude ja lõppkasutajate vähese nõudlusega, pidurdunud.

Eesti majanduskasv 2012. aastal küll aeglustus 3,2%ni, kuid oli seejuures siiski euroala kõrgeim. Aeglustumise peamiseks põhjusteks olid nõrgenenud välisnõudlus ja tootmismahdade vähenemine töötlevas tööstuses. Enim panustasid majanduskasvu avaliku sektori investeeringud hoonetesse ning rajatistesse ja suhteliselt tugev sisenõudlus. Suurenenud tööjõunõudlus võib kaasa tuua liigse palgasurve, mistõttu on Eesti ettevõtete konkurentsivõime hoidmiseks tähtis, et suureneks tööjõu tootlikkus.

Sündmused

Jaanuaris 2013 toimus ASis Harju Elekter Elektrotehnika ISO 9001 ja ISO 14001 kvaliteedisüsteemide resertifitseerimine ning väljastati uued sertifikaadid kehtivusega 3 aastat. Bureau Veritas Certification auditeerijate resertifitseerimist kokkuvõttev raport oli märkusteta.

ASis Harju Elekter Teletehnika jätkus tootlikkuse suurendamiseks 5S põhimõtete juurutamine. Tänu Lean 5S süsteemi I etapi edukale läbimisele, suudeti tootmine 2012. aasta lõpuks vabastada üleliigsetest esemetest ja ajakulust. Käesoleva aasta alguses käivitus ettevõttes Lean 5S süsteemi II etapp, mille käigus alustati tööprotsesside kaardistamisega, et tagada veelgi efektiivsem ressursside kasutamine.

Tütarettevõtte osalesid erialamessidel Soomes: jaanuaris tutvustasid Satmatic Oy ja AS Harju Elekter Elektrotehnika oma energiajaotussektorile suunatud tootevalikut (energia)jaotusvõrkude messil Sähköverkot 2013 Tamperes ning veebruaris esitles Satmatic Oy Soome suurimal elektrialamessil Sähkö, Tele, Valo ja AV Jyväskyläs oma taastuvenergiatooteid. ASi Harju Elekter kaubandusgrupp tutvustas kaupluste tootevalikut igakevadisel ehitusmessil Eesti Ehitab Tallinnas.

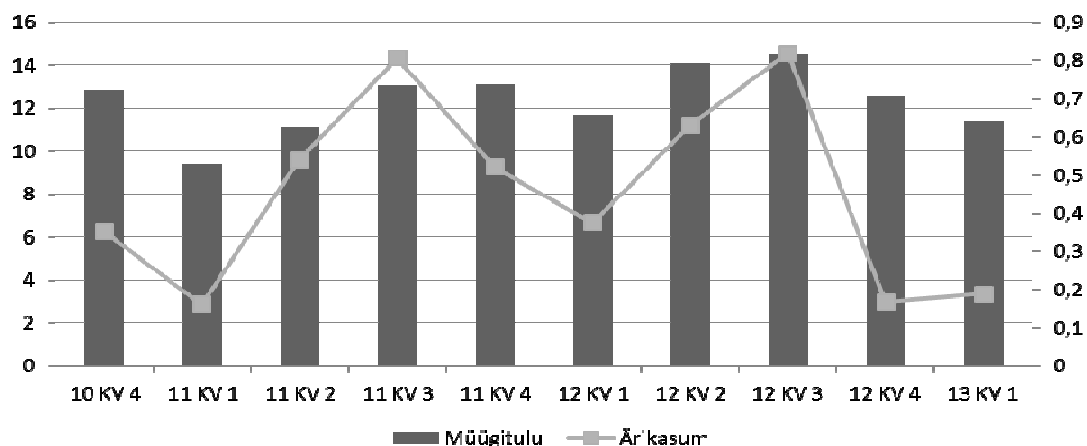
Tegevustulemused

Aruandekvartali konsolideeritud müügitulu oli 11,4 miljonit eurot, mis oli 0,3 miljonit eurot vähem kui võrreldaval perioodil. Esimese kvartali ärikasum oli 0,2 miljonit eurot, vähenedes poole võrra. Samas ületasid aruandekvartali müügitulu ja ka ärikasum 2011. aasta I kvartali näitajaid. Perioodi puhaskasum kasvas enam kui 100 tuhande euro võrra 0,7 miljoni euroni.

TÄHTSAMAD NÄITAJAD

	jaanuar - märts			aasta
	2013	2012	2011	2012
Müügitulu (tuhat eurot)	11 390	11 671	9 426	52 801
Brutokasum (tuhat eurot)	1 721	1 896	1 401	8 653
Ärikasum enne kulumit (EBITDA) (tuhat eurot)	555	735	499	3 439
Ärikasum (EBIT) (tuhat eurot)	188	375	160	1 970
Perioodi puhaskasum (tuhat eurot)	717	592	164	3 603
sh emaettevõtte omanike osa (tuhat eurot)	698	580	182	3 517
Müügitulu muutus (%)	-2,4	23,8	10,0	13,1
Brutokasumi muutus (%)	-9,2	35,3	20,6	11,1
Ärikasumi enne kulumit muutus (%)	-24,5	47,3	18,9	1,8
Ärikasumi muutus (%)	-49,8	134,6	121,4	-2,7
Perioodi puhaskasumi muutus (%)	21,1	261,2	-68,7	22,2
sh emaettevõtte omanike osa puhaskasumist (%)	20,3	219,0	-68,3	26,8
Turustuskulude määr müügitulust (%)	5,3	5,5	5,2	5,3
Üldhalduskulude määr müügitulust (%)	8,2	7,5	7,9	7,3
Tööjõukulude määr müügitulust (%)	24,0	24,9	25,0	22,5
Brutokasumi marginaal (brutokasum/müügitulu) (%)	15,1	16,2	14,9	16,4
EBITDA marginaal (EBITDA/müügitulu) (%)	4,9	6,3	5,3	6,5
Käibe ärirentaablus (ärikasum/müügitulu) (%)	1,7	3,2	1,7	3,7
Käibe puhasrentaablus (puhaskasum /müügitulu) (%)	6,3	5,0	1,9	6,8
Omakapitali tootlus (puhaskasum/keskmine omakapital) (%)	1,4	1,3	0,4	7,7

Äritegevuse sesoonsus (milj EUR)



MÜÜGITULUD

Müügitulu dünaamika toodete ja teenuste lõikes:

Tooted ja teenused	1kv 2012	2kv 2012	3kv 2012	4kv 2012	1kv 2013	Aastane muutus
Elektriseadmed	9 467	12 031	12 355	10 226	9 331	-1,4%
Lehtmetalltooted ja teenused	249	313	307	273	205	-17,7%
Telekommunikatsiooni tooted	217	274	292	274	261	20,2%
Elektrikaupade vahendusmüük	996	664	773	1 153	855	-14,2%
Renditulu	550	538	536	556	546	-0,6%
Muud teenused	192	259	223	83	192	0,5%
KOKKU	11 671	14 079	14 486	12 565	11 390	-2,4%

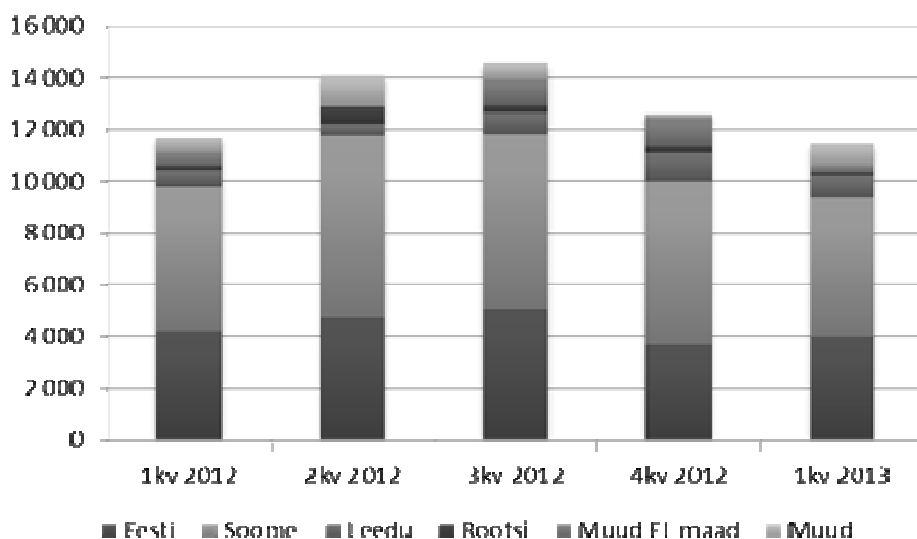
Enam kui 80% müügitulust saadi elektriseadmete müügist. Selle tootegrupi suuremad müügi mahud on tavapäraselt aasta teises ja kolmandas kvartalis, aasta esimeses ja neljandas kvartalis on mahud olnud tagasihoidlikumad. Samas tulu elektrikaupade vahendusest, mille osakaal konsolideeritud müügituludes on 7-8% ja enamgi, on väiksem just teises ja kolmandas kvartalis ning kasvab külmade kuude perioodil. Renditulu kvartalite lõikes ületab 0,5 miljoni euro piiri, andes kuni 5% konsolideeritud müügitulust.

Müügitulu turgude lõikes:

Turud	1kv 2012	2kv 2012	3kv 2012	4kv 2012	1kv 2013	Aastane muutus
Eesti	4 224	4 753	5 085	3 683	3 956	-6,3%
Soome	5 564	6 980	6 710	6 271	5 361	-3,6%
Leedu	650	450	822	1 101	917	41,1%
Rootsi	123	641	245	236	81	-34,1%
Muud EL maad	474	0	1 065	1 101	251	-47,0%
Muud	636	1 255	559	173	823	29,4%
Kokku	11 671	14 079	14 486	12 565	11 390	-2,4%

Kvartaalne müügitulude dünaamika turgude lõikes

tuh EUR



65,3% Kontserni toodetest ja teenustest realiseeriti Eestist väljapoole (2012 I kv: 63,8%) ning ligi 91% müügituludest saadi Kontserni ettevõtete koduturgudel (Eesti, Soome, Leedu, Rootsi). Aruandekvartali konsolideeritud müügitulu kahanes 2012. aasta I kvartali suhtes kõigi turgude osas. Erandiks olid Leedu ja muud turud, kus müügitulud kasvasid vastavalt 41,1% ehk 267 tuhat eurot ja 29,4% ehk 187 tuhat eurot. Müük Norra turule kasvas I kvartaliga 144 tuhande euro võrra, Venemaale 67 tuhande euro võrra ning Valgevene turule kahanes 107 tuhande euro võrra. Uue turuna lisandus Ukraina, kuhu müüdi 83 tuhande euro väärtuses Kontserni tooteid.

Müügitulu dünaamika tegevussegmentide lõikes:

Segment	1kv 2012	2kv 2012	3kv 2012	4kv 2012	1kv 2013	Aastane muutus
Tootmine	10 412	12 950	13 231	11 135	10 152	-2,5%
Kinnisvara	661	561	556	618	650	-1,5%
Muu	598	568	699	812	588	-1,6%
KOKKU	11 671	14 079	14 486	12 565	11 390	-2,4%

Tavapäraselt saadi 90% müügituludest Tootmise segmendist ja Kinnisvara ning muud tegevusalad andsid kokku 10% konsolideeritud müügitulust.

ÄRITEGEVUSE KULUD

	Juurdekasv	3 kuud			12 kuud
	3k 13/3k 12	2013	2012	2011	2012
Müüdnud toodete ja teenuste kulud	-1,1%	9 669	9 775	8 025	44 148
Turustuskulud	-5,9%	599	637	493	2 801
Üldhalduskulud	7,3%	939	875	741	3 876
Kulud kokku	-0,7%	11 207	11 287	9 259	50 825
sh põhivara kulum	1,9%	367	360	339	1 469
TJK kokku	-5,9%	2 734	2 904	2 353	11 860
sh palgakulu	-7,5%	2 108	2 280	1 843	9 139

Äritegevuse kulud kahanesid aruandeperioodil 0,7%, sh vähenesid müüdnud toodete ja teenuste kulud 1,1% 9,7 miljoni euroni. Selle tulemusena vähenesid ka kasumimarginaalid. Enim, 5,9% vähenesid turustuskulud. Turustuskulude määr müügitulust moodustas 5,3%, mis oli 0,2 protsendipunkti võrra väiksem võrreldava perioodi näitajast. Üldhalduskulud kasvasid aruandekvartalis 7,3% 0,9 miljoni euroni ja üldhalduskulude määr müügitulust 0,7 protsendipunkti 8,2%ni. Üldhalduskulude kasvu põhjus peitub neis sisalduvate arenduskulude suurenemises. Seoses arendusosakonna reorganiseerimisega Arenduskeskuseks 2012. aasta sügisel, suurenes keskuse töötajate arv. Arenduskulud kasvasid esimeses kvartalis enam kui 29% 138 tuhande euroni ja administratiivkulud 4,3% 0,8 miljoni euroni.

31. märtsi seisuga on Kontserni ettevõtete töötajate arv kolme kuuga kasvanud 19 ning keskmine töötajate arv 27 inimese võrra. Samas on tööjõukulud aruandekvartalis kahanenud 5,9% ja palgakulu 7,5%. Tööjõukulude määr müügitulust oli 24,0%, mis oli 0,9 protsendipunkti võrra väiksem eelmise aasta sama perioodi ning 1 protsendipunkti võrra 2011. aasta I kvartali näitajast.

KASUMID JA MARGINAALID

Esimese kvartali konsolideeritud brutokasum oli 1,7 (2012 I kv: 1,9) miljonit eurot. Aruandekvartali brutokasumi marginaaliks kujunes 15,1%, vähenedes võrreldava perioodi näitaja suhtes 1,1 protsendipunkti, kuid edestades 2011. aasta I kvartali näitajat 0,2 protsendipunkti võrra.

Kontserni esimese kvartali ärikasum oli 188 (2012 I kv: 375) tuhat eurot ja ärikasum enne kulumit 555 (2012 I kv: 735) tuhat eurot. Aruandekvartali ärirentaabluseks kujunes 1,7% (2012 I kv: 3,2%) ja ärirentaabluseks enne kulumit 4,9% (2012 I kv: 6,3%).

Esimeses kvartalis müüdi 30 (2012 I kv: 15,4) tuhat PKC Group Oyj aktsiat. Finantstulu aktsiate müügilt oli 453 (2012 I kv: 175) tuhat eurot. Neto-finantstulud kasvasid aastaga 281 tuhande euro võrra 454 tuhande euroni. Kontsern konsolideeris aruandekvartalis sidusettevõttest kasumit 75 (2012 I kv: 79) tuhat eurot.

Aruandekvartali konsolideeritud puhaskasum oli 717 (2012 I kv: 592) tuhat eurot, millest emaettevõtte omanike osa moodustas 698 (2012 I kv: 580) tuhat eurot. Puhaskasum aktsia kohta oli I kvartalis 0,04 (2012 I kv: 0,03) eurot.

Personal ja palgad

2013. aasta I kvartalis töötas Kontsernis keskmiselt 462 inimest, mis oli keskmiselt 27 töötajat enam kui võrreldaval perioodil. Aruandekvartalis maksti töötajatele palkade ja tasudena välja 2 108 (2012 I kv: 2 280) tuhat eurot. Keskmise töötasu kuus Kontserni töötaja kohta oli 1 520 (2012 I kv: 1 746) eurot.

	Töötajate keskmine arv I kvartal			Töötajate arv 31.3. seisuga			Seisuga
	Juurdekasv	2013	2012	Juurdekasv	2013	2012	31.12.2012
Eesti	5	280	275	2	301	299	299
Soome	1	90	89	1	89	88	88
Leedu	21	90	69	16	91	75	89
Rootsi	0	2	2	0	2	2	2
Kontsernis kokku	27	462	435	19	483	464	478

Aruandeperioodi lõpu seisuga töötas Kontsernis 483 inimest, mis oli 19 töötajat rohkem kui aasta tagasi ja aasta algusega võrreldes kasvas töötajate arv kolme kuuga 5 võrra.

Finantsseisund ja rahavood

	muutus		31.03.	31.03.	31.03.	31.12.
	aastane	3k 2013	2013	2012	2011	2012
Käibevara	2 011	1 648	18 120	16 109	14 103	16 472
Põhivara	905	2 897	46 034	45 129	40 944	43 137
KOKKU varad	2 916	4 545	64 154	61 238	55 047	59 609
Lühiajalised kohustused	-369	700	8 824	9 193	7 383	8 124
Pikaajalised kohustused	-236	0	1 349	1 585	1 858	1 349
Omakapital	3 521	3 845	53 981	50 460	45 806	50 136
sh emaettevõtte omanike osa	3 881	3 826	52 608	48 727	44 277	48 782
Omakapitali osakaal (omakapital/varad kokku)*100 (%)	1,7	0,0	84,1	82,4	83,2	84,1
Maksevõime kordaja (käibevara/lühiajalised kohustused)	0,3	0,0	2,0	1,7	1,9	2,0
Likviidsuskordaja (käibevarad - varud)/lühiajalised kohustused	0,4	0,1	1,3	0,9	1,1	1,2

Kontserni varade maht kasvas 3 kuuga 4,5 miljoni euro võrra ja võrreldava perioodi suhtes 2,9 miljoni euro võrra 64,2 miljoni euroni.

Põhivarade maksumus kasvas 3 kuuga 2,9 ja võrreldava perioodi suhtes 0,9 miljoni euro võrra 46,0 miljoni euroni. Valdava osa kasvust moodustas pikaajaliste finantsinvesteeringute väärtuse kasv. PKC Group Oyj aktsia turuhind tõusis aruandekvartaliga 2,62 (2012 I kv: 5,76) euro võrra ning viimasel

kauplemisspäeval maksis aktsia Helsingi Börsil 18,05 (2012 I kv: 17,19) eurot. Aktsiate ümberhindluse kasumi 3,5 (2012 I kv: 8,0) miljoni euro võrra kasvas ka ümberhindluse reserv omakapitalis. Kontsern müüs esimeses kvartalis 30 tuhat (2012 I kv: 15 362) aktsiat, mille raamatupidamislik väärtus oli 0,5 (2012 I kv: 0,2) miljonit eurot. Kokkuvõttes suurenes finantsinvesteeringu väärtus 3,1 miljoni euro võrra 24,5 miljoni euroni ja võrreldaval perioodil 7,8 miljoni euro võrra 23,8 miljoni euroni.

Kontsern investeeris 3 kuuga põhivarasse kokku 0,102 (2012 I kv: 0,140) miljonit eurot.

Äritegevuse nõuded ja ettemaksud kasvasid aruandekvartaliga 0,6 miljonit eurot 7,3 miljoni euroni ja varud 0,35 miljoni euro võrra 6,7 miljoni euroni. Äritegevuse võlad kasvasid 3 kuuga 0,7 miljoni euro võrra 7,7 miljoni euroni ja Kontserni lühiajalised kohustused kokku 0,7 miljoni euro võrra 8,8 miljoni euroni.

Kontserni 3 kuu maksevõime kordaja paranes võrreldava perioodi suhtes 0,3 võrra ja oli 2,0 ning likviidsuskordaja 0,4 võrra ja oli 1,3.

Kontserni kohustuste osakaal varade mahust oli 15,9%, mis oli sama suur kui aasta alguses, kuid 1,7 protsendipunkti võrra vähem kui aasta tagasi. Bilansipäeval moodustasid intressikandvad võlakohustused Kontserni kohustustest 23,7% ja varade maksumusest 3,8%, 31.3.2012 seisuga vastavalt 23,2 ja 4,1%. Kontsernil oli intressikandvaid võlakohustusi kokku 2,4 (31.3.2012: 2,5) miljonit eurot, millest lühiajaline osa moodustas 1,1 (31.3.2012: 0,9) miljonit eurot. 3 kuuga kasvasid lühiajalised laenukohustused 97 tuhande euro võrra 0,9 miljoni euroni ning tasuti kapitalirendi põhimakseid 69 tuhat eurot. Võrreldaval perioodil vähenesid lühiajalised laenukohustused 1,3 miljoni euro võrra ja tasuti kapitalirendi põhimakseid 82 tuhat eurot.

<i>Konsolideeritud rahavoogude aruanne</i>	3 kuud			12 kuud
	2013	2012	2011	2012
Rahavood äritegevusest	266	1 712	350	4 574
Rahavood investeerimistegevusest	383	39	-354	-58
Rahavood finantseerimistegevusest	28	-1 346	-221	-1 983
Rahavood kokku	677	405	-225	2 533

Aruandekvartalis laekus finantsvara müügist 0,5 (2012 I kv. 0,2) miljonit eurot ja tasuti põhivara arveid kokku 0,1 (2012 I kv: 0,2) miljonit eurot. Raha ja rahaekvivalendid kasvasid aruandekvartaliga 0,7 miljoni euro võrra 4,0 miljoni euroni, võrreldaval perioodil 0,4 miljoni euro võrra 1,2 miljoni euroni.

Bilansipäeva järgsed sündmused

PKC Group Oyj aktsionäride üldkoosolek, mis toimus 4. aprillil 2013, otsustas maksta dividende 0,70 eurot aktsia kohta. ASile Harju Elekter kuulub 1 354 641 aktsiat. Dividenditulu 948 tuhat eurot kajastub 2013. aasta II kvartali kasumis. Soomes dividendidelt kinni peetud tulumaks 15% moodustas 142 tuhat eurot ja seega on II kvartali rahavoog investeerimistegevusest 806 tuhat eurot. Dividendid kanti aktsionäride pangakontodele 16. aprill 2013.

ASi Harju Elekter juhatus saatis 10. aprillil aktsionäridele välja kutse aktsionäride korralise üldkoosoleku kokkukutsumise kohta Keila Kultuurikeskuses 9. mail 2013.

Nõukogu ja juhatus

ASi Harju Elekter nõukogu on 5-liikmeline koosseisus Endel Palla (nõukogu esimees, ASi Harju Elekter arendusdirektor), Ain Kabal (AS Viru Keemia Grupp õigusosakonna juhataja), Madis Talgre (ASi Harju KEK juhataja), Triinu Tombak (finantskonsultant) ja Andres Toome (konsultant). Aktsiaseltsi üheliikmelises juhatuses muutusi ei toimunud. ASi Harju Elekter juhataja on Andres Allikmäe. Juhatuses pädevus ja volitused on reguleeritud äriseadustikuga ja ära toodud ettevõtte põhikirjas, muid erisusi või kokkuleppeid ei esine.

Informatsioon juhatuse ja nõukogu liikmete haridus- ja teenistuskäigu kohta, nende kuuluvus äriühingute juhtorganitesse ning nendele kuuluvate ASi Harju Elekter aktsiate arv on avalikustatud ettevõtte koduleheküljel internetis: www.harjuelekter.ee.

ASi Harju Elekter aktsia ja aktsionärid

Aktsia kauplemisajalugu:	2009	2010	2011	2012	2013 3k
Avamishind	0,99	2,05	3,10	2,30	2,64
Kõrgeim hind	2,99	3,14	3,54	2,80	2,92
Madalaim hind	0,67	2,02	2,19	2,30	2,58
Viimane hind	2,07	3,02	2,28	2,64	2,60
Kaubeldud aktsiate arv	1 559 830	2 039 910	663 917	759 869	302 638
Käive, mln eurodes	2,14	5,40	1,88	1,88	0,80
Turuväärtus, mln eurodes	34,78	50,74	38,30	45,94	45,24
Keskmine aktsiate arv	16 800 000	16 800 000	16 800 000	17 093 443	17 400 000
Puhaskasum aktsia kohta	0,07	0,13	0,17	0,21	0,04

ASi Harju Elekter aktsia hind Tallinna Börsil ajavahemikus 1.10.2012 - 31.3.2013



Seisuga 31.3. 2013 oli ASi Harju Elekter 1 522 aktsionäri. Aruandeperioodi jooksul on aktsionäride arv suurenenud 15 võrra. ASi Harju Elekter suurim aktsionär on kohalikul kapitalil baseeruv AS Harju KEK, kellele kuulub 31,7% firma aktsiakapitalist. Nõukogu ja juhatuse liikmetele ning nendega seotud isikutele või firmadele kuulub 8,18% ettevõtte aktsiatest. ASi Harju Elekter aktsionäride täielik nimekiri on Eesti väärtpaberite keskreistri kodulehel (www.e-register.ee).

Aktsionäride jagunemine osaluse suuruse järgi:

Osaluse suurus	Aktsionäride arv	Osa üldarvust	Hääleõiguse %
Üle 10%	2	0,13%	42,62%
1,0 - 10,0%	7	0,46%	25,83%
0,1 - 1,0 %	60	3,94%	17,10%
alla 0,1%	1 453	95,47%	14,45%
Kokku	1 522	100,0%	100,0%

Aktsionäride nimekiri (üle 5%) 31.3.2013	Osalus (%)
HARJU KEK AS	31,70%
ING LUXEMBOURG S.A.	10,92%
Lembit Kirsme	8,10%
Endel Palla	6,06%
Muud	43,22%

RAAMATUPIDAMISE VAHEARUANNE**KONSOLIDEERITUD FINANTSSEISUNDI ARUANNE**

VARAD		Lisa nr	31.03.2013	31.12.2012	31.03.2012
Käibevarad					
Raha- ja pangakontod			4 032	3 352	1 224
Äritegevuse ja muud nõuded			7 053	6 493	6 740
Ettemaksed			284	232	133
Ettevõtte tulumaks			6	0	27
Varud			6 745	6 395	7 985
Käibevara kokku			18 120	16 472	16 109
Põhivara					
Edasilükkunud tulumaksu vara			5	5	35
Investeeringud sidusettevõttesse	2		2 370	2 295	1 256
Muud pikaajalised finantsinvesteeringud	2		24 472	21 386	23 823
Kinnisvarainvesteeringud	2		10 355	10 454	10 727
Materiaalne põhivara	2		8 387	8 546	8 859
Immateriaalne põhivara	2		445	451	429
Põhivara kokku			46 034	43 137	45 129
VARAD KOKKU			64 154	59 609	61 238
KOHUSTUSED JA OMAKAPITAL					
Kohustused					
Võlakohustused	3		1 103	1 075	911
Võlad tarnijatele ja muud võlad			6 773	5 902	7 316
Maksuvõlad			883	1 049	907
Ettevõtte tulumaksuvõlg			49	75	44
Lühiajalised eraldised			16	23	15
Lühiajalised kohustused kokku			8 824	8 124	9 193
Võlakohustused	3		1 306	1 306	1 585
Muud pikaajalised kohustused			43	43	0
Pikaajalised kohustused			1 349	1 349	1 585
Kohustused kokku			10 173	9 473	10 778
Omakapital					
Aktsiakapital			12 180	12 180	11 760
Ülekurss			240	240	0
Reservid	4		24 464	21 354	23 689
Jaotamata kasum			15 724	15 008	13 278
Emaettevõtte omanikele kuuluv omakapital kokku			52 608	48 782	48 727
Mitte-kontrolliv osalus			1 373	1 354	1 733
Omakapital kokku			53 981	50 136	50 460
KOHUSTUSED JA OMAKAPITAL KOKKU			64 154	59 609	61 238

KONSOLIDEERITUD KOONDKASUMIARUANNE

01. jaanuar – 31. märts	Lisa nr	2013	2012
Müügitulud	5	11 390	11 671
Müüdüd toodete kulud		-9 669	-9 775
Brutokasum		1 721	1 896
Turustuskulud		-599	-637
Üldhalduskulud		-939	-875
Muud äritulud		17	2
Muud ärikulud		-12	-11
Ärikasum	5	188	375
Neto-finantstulud/ (-kulud)	6	454	173
Kasum sidusettevõttest kapitaliosaluse meetodil	2	75	79
Kasum enne maksustamist		717	627
Ettevõtte tulumaksu periodiseerimine	8	0	-35
Perioodi puhaskasum		717	592
Muu koondkasum			
Finantsvara ümberhindluse netokasum	2	3 550	7 975
Finantsvara müügiga realiseerunud kasum (-)		-437	-162
Valuutakursi vahed välisettevõtte ümberarvestusel		-3	-5
Perioodi muu koondkasum kokku		3 110	7 808
Perioodi koondkasum kokku		3 827	8 400
Puhaskasumi jaotus:			
Emaettevõtte omanike osa puhaskasumist	7	698	580
Mitte-kontrolliv osa puhaskasumist		19	12
Perioodi puhaskasum kokku		717	592
Koondkasumi jaotus:			
Emaettevõtte omanike osa koondkasumist		3 808	8 388
Mitte-kontrolliv osa koondkasumist		19	12
Perioodi koondkasum kokku		3 827	8 400
Puhaskasum aktsia kohta			
Tavapuhaskasum aktsia kohta (EUR)	7	0,04	0,03
Lahustatud puhaskasum aktsia kohta (EUR)	7	0,04	0,03

KONSOLIDEERITUD RAHAVOOGUDE ARUANNE

1. jaanuar – 31.märts	Lisa nr	2013	2012
Rahavood äritegevusest			
Ärikasum	5	188	375
<u>Korrigeerimised</u>			
Põhivara kulum ja väärtuse langus	2	367	360
Kasum põhivara müügist	8	-12	-1
Aktsiapõhine hüvitis		18	26
Äritegevusega seotud nõuete ja ettemaksete muutus		-617	1 083
Varude muutus		-350	-1 327
Äritegevusega seotud kohustuste ja ettemakstud tulude muutus		712	1 239
Makstud ettevõtte tulumaks	8	-32	-27
Makstud intressid	8	-8	-16
Kokku rahavood äritegevusest		266	1 712
Rahavood investeerimistegevusest			
Tasutud kinnisvarainvesteeringu eest	8	-11	-49
Tasutud materiaalse põhivara eest	8	-76	-78
Tasutud immateriaalse põhivara eest		-26	-33
Laekunud materiaalse põhivara müügist	8	12	2
Laekunud finantsinvesteeringute müügist		479	189
Laekunud intressid	6	5	8
Kokku rahavood investeerimistegevusest		383	39
Rahavood finantseerimistegevusest			
Arvelduskrediidi jääkide muutus	3	97	-1 264
Kapitalirendi põhiosa tagasimaksed	3	-69	-82
Kokku rahavood finantseerimistegevusest		28	-1 346
Kokku rahavood		677	405
Raha jääk perioodi algul		3 352	815
Rahajääkide muutus		677	405
Valuutakursside muutuste mõju	6	3	4
Raha jääk perioodi lõpus		4 032	1 224

**KONSOLIDEERITUD
OMAKAPITALI MUUTUSTE ARUANNE**

	Emaettevõtte omanikele kuuluv omakapital						KOKKU
	Aktsia- kapital	Üle- kurss	Reser- vid	Jaota- mata kasum	Kokku	Mitte- kontroliv osalus	
Saldo 31.12.2011	11 760	0	15 881	12 672	40 313	1 721	42 034
Perioodi puhaskasum	0	0	0	580	580	12	592
Muu koondkasum	0	0	7 808	0	7 808	0	7 808
Perioodi koondkasum	0	0	7 808	580	8 388	12	8 400
Aktsiapõhine hüvitis	0	0	0	26	26	0	26
Saldo 31.3.2012	11 760	0	23 689	13 278	48 727	1 733	50 460
Saldo 31.12.2012	12 180	240	21 354	15 008	48 782	1 354	50 136
Perioodi puhaskasum	0	0	0	698	698	19	717
Muu koondkasum	0	0	3 110	0	3 110	0	3 110
Perioodi koondkasum	0	0	3 110	698	3 808	19	3 827
Aktsiapõhine hüvitis	0	0	0	18	18	0	18
Saldo 31.3.2013	12 180	240	24 464	15 724	52 608	1 373	53 981

Omakapitali kohta on informatsioon esitatud lisas 4.

LISAD KONSOLIDEERITUD VAHEARUANDE JUURDE**Lisa 1 Konsolideeritud vahearuanne koostamisel kasutatud arvestusmeetodid ja hindamisalused**

AS Harju Elekter on Eestis registreeritud äriühing. Seisuga 31.3.2013 koostatud raamatupidamise vahearuanne hõlmab ASi Harju Elekter (edaspidi Emaettevõtte) ning tema tütaretevõttes AS Harju Elekter Teletehnika, AS Harju Elekter Elektrotehnika, Satmatic OY, Harju Elekter AB ja Rifas UAB (edaspidi Kontsern). Kontsernil on 34%-line osalus sidusettevõttes AS Draka Keila Cables. AS Harju Elekter on noteeritud Tallinna Väärtpaberibörsil alates 1997.a. 30. septembrist, 31,7% ettevõtte aktsiatest on AS Harju KEK omandis.

ASi Harju Elekter ja tema tütaretevõtete konsolideeritud raamatupidamise vahearuanne on koostatud kooskõlas rahvusvaheliste standarditega, nagu need on vastu võetud Euroopa Liidu poolt (IFRS EL). Käesolev konsolideeritud vahearuanne on koostatud vastavuses Rahvusvahelise Raamatupidamise Standardiga (IAS) 34: Vahearuanne. Vahearuanne koostamisel on kasutatud samu arvestusmeetodeid nagu 31.12.2012 lõppenud majandusaasta aastaaruandes. Vahearuanne tuleks lugeda koos Kontserni viimase avalikustatud 2012. aasta majandusaasta aruandega, mis on koostatud kooskõlas rahvusvaheliste finantsaruandluse standarditega (IFRS).

Juhatus hinnangul kajastab ASi Harju Elekter 2013. aasta I kvartali vahearuanne õigesti ja õiglaselt Kontserni majandustulemust vastavalt jätkuvuse printsiibile. Käesolev vahearuanne ei ole auditeeritud ega muul moel kontrollitud audiitorite poolt ja sisaldab ainult Kontserni konsolideeritud aruandeid.

Aruandevaluuta on Euro. Konsolideeritud raamatupidamise vahearuanne on koostatud tuhandetes eurodes ja kõik arv näitajad on ümardatud lähima tuhandeni, kui pole osutatud teisiti.

Lisa 2 Põhivara liikumine

1. jaanuar kuni 31. märts	2013	2012
Investeeringud sidusettevõttesse		
Saldo aasta alguses	2 295	1 177
Kapitaliosaluse kasum	75	79
Saldo perioodi lõpus	2 370	1 256
Muud pikaajalised finantsinvesteeringud		
Saldo aasta alguses	21 386	16 023
Müüdid	-464	-175
Kasum aktsiate ümberhindlusest	3 550	7 975
Saldo perioodi lõpus	24 472	23 823
Kinnisvarainvesteeringud		
Saldo aasta alguses	10 454	10 833
Soetatud	5	4
Ümberklassifitseeritud	6	0
Arvestatud kulum	-110	-110
Saldo perioodi lõpus	10 355	10 727

Lisa 2 Põhivara liikumine (järg)

1. jaanuar – 31.märts	2013	2012
Materiaalne põhivara		
Saldo aasta alguses	8 546	8 985
Soetatud	71	103
Müüdüd põhivara jääkväärtuses	0	-5
Ümber klassifitseerimine	-6	0
Arvestatud kulum	-224	-224
Saldo perioodi lõpus	8 387	8 859
Immateriaalne põhivara		
Saldo aasta alguses	451	422
Soetatud	26	33
Arvestatud kulum	-33	-26
Kursivahed ¹	1	0
Saldo perioodi lõpus	445	429
Põhivara kokku	46 029	45 094

¹ Kursivahede summa põhivarade soetusmaksumuse, akumuleeritud kulumi ja aruande perioodi põhivarade liikumiste konverteerimisest.

Lisa 3 Võlakohustused

	31.03.2013	31.12.2012	31.03.2012
Lühiajalised võlakohustused			
Lühiajalised laenud	893	796	711
Pikaajaliste liisingkohustuste tagasimaksed järgmisel perioodil	210	279	200
Kokku lühiajalised võlakohustused	1 103	1 075	911
Pikaajalised võlakohustused			
Pikaajalised liisingkohustused	1 306	1 306	1 585
Kokku pikaajalised võlakohustused	1 306	1 306	1 585
VÕLAKOHUSTUSED KOKKU	2 409	2 381	2 496

Muutused võlakohustustes olid järgmised:

1. jaanuar - 31. märts	2013	2012
Algsaldo	2 381	3 814
Muutus lühiajalistes laenukohustustes	97	-1 264
Uued liisingkohustused	0	28
Pikaajaliste liisingkohustuste tasumine	-69	-82
Lõppsald	2 409	2 496

Lisa 4 Reservid

	Reservkapital	Ümberhindluse reserv	Valuutakursi muutuste reserv	KOKKU
Saldo 31.12.2011	1 073	14 800	8	15 881
Perioodi muu koondkasum	0	7 813	-5	7 808
Saldo 31.3.2012	1 073	22 613	3	23 689
Saldo 31.12.2012	1 176	20 176	2	21 354
Perioodi muu koondkasum	0	3 113	-3	3 110
Saldo 31.3.2013	1 176	23 289	-1	24 464

Lisa 5 Segmendiaruanne

Konsolideeritud finantsaruannetes eristatakse kahte segmenti – tootmine ja kinnisvara.

Tootmine - elektrienergia jaotus- ja juhtimisseadmete tootmine ja müük, samuti nendega seotud tegevused. Sellesse harusse kuuluvad Kontserni ettevõtetest AS Harju Elekter Elektrotehnika, AS Harju Elekter Teletehnika, UAB Rifas ning Satmatic Oy.

Kinnisvara - kinnisvara arendamine, hooldus ja rentimine, kinnisvara ja tootmisvõimsuste ülalpidamisega seotud teenused ja teenuste vahendamine. Kinnisvara on klassifitseeritud eraldiseisvaks segmendiks, sest tema varade maksumus on rohkem kui 10% kõigi segmentide varade maksumusest kokku.

Muud - Kontserni ja temaga seotud ettevõtete toodete ning muude elektriinstallatsiooni töödeks vajalike kaupade müük peamiselt jaeklientidele ja väiksema ning keskmise suurusega elektripaigaldusfirmadele; juhtimisalased teenused; tööstusautomaatika lahenduste projekteerimine, protsessi juhtautomaatika programmeerimine ja installatsioonitööde projektijuhtimine. Muud tegevusalad on Kontserni seisukohalt väheolulised ja ükski neist ei moodusta eraldiseisvat segmenti aruandluse tarbeks.

1. jaanuar - 31. märts	Tootmine	Kinnis- vara	Muud tegevused	Elimineerimine	Konsolideeritud
2013					
Müügitulu kontsernivälistelt klientidelt	10 152	650	588	0	11 390
Tulu teistelt segmentidelt	142	297	109	-548	0
Segmendi äritulud kokku	10 294	947	697	-548	11 390
Ärikasum	-19	204	26	-23	188
Segmendi varad	25 533	10 771	4 118	-880	39 542
Jagamatud varad					24 612
Varad kokku					64 154
2012					
Müügitulu kontsernivälistelt klientidelt	10 412	661	598	0	11 671
Tulu teistelt segmentidelt	87	282	69	-438	0
Segmendi äritulud kokku	10 499	943	667	-438	11 671
Ärikasum	172	299	-67	-29	375
Segmendi varad	24 639	11 168	2 120	-619	37 308
Jagamatud varad					23 930
Varad kokku					61 238

Müügitulude jaotus turgude viisi:

1. jaanuar kuni 31. märts	2013	2012
Eesti	3 956	4 224
Soome	5 362	5 564
Leedu	917	650
Rootsi	81	123
Muud EU maad	251	474
Muud	823	636
Müügitulu kokku	11 390	11 671

Müügitulud tegevusalade viisi

1. jaanuar kuni 31. märts	2013	2012
Elektriseadmed	9 331	9 467
Lehtmetalltooted ja teenused	205	249
Telekommunikatsiooni tooted ja teenused	261	217
Kaupade vahendusmüük	855	996
Teenuste vahendusmüük	115	95
Renditulu	546	550
Muud teenused	77	97
KOKKU	11 390	11 671

Lisa 6 Neto-finantstulud/kulud

1. jaanuar kuni 31. märts	2013	2012
Intressitulu	5	8
Intressikulu	-8	-14
Netokasum(+)/-kahjum(-) valuutakursi muutustest	3	4
<i>Müügikõlblikud investeeringud:</i>		
Tulu investeeringute müügist	454	175
KOKKU	454	173

Lisa 7 Tava- ja lahustatud puhaskasum aktsia kohta

Tavapuhaskasum aktsia kohta on leitud jagades aruandeperioodi puhaskasumi perioodi kaalutud keskmise emiteeritud aktsiate arvuga.

Lahustatud puhaskasumi leidmiseks võetakse arvesse potentsiaalselt emiteeritavad aktsiad. 31.3.2013 seisuga oli Kontsernil 434,96 tuhat potentsiaalselt emiteeritavat lihtaktsiat. Kooskõlas 3. mail 2012 toimunud aktsionäride üldkoosoleku otsusega fikseeriti aktsia hind tasemel 2,36 eurot. Aktsiapõhiste hüvitiste suhtes, mille kohta kehtivad IFRS 2 nõuded, hõlmab aktsiate märkimishind ka tulevikus töötajate poolt aktsiapõhiste hüvitiste eest osutatavate teenuste maksumust. Sõltumatu eksperdi poolt hinnati teenuse väärtuseks ühe emiteeritava aktsia kohta 0,50 eurot. Seega on IFRS 2 mõistes aktsia märkimishind 2,86 (2,36+0,50) eurot ja potentsiaalsed aktsiad muutuvad lahustuvaks alles pärast seda, kui nende perioodi keskmine turuhind ületab 2,86 eurot.

Perioodil 1.1.-31.3.2013 oli aktsiate keskmine turuhind 2,65 eurot. Seega ei ole potentsiaalsetel aktsiatel lahustuvat mõju.

1.jaanuar kuni 31.märts	Ühik	2013	2012
Emaettevõtte omanike osa puhaskasumist	EUR '000	698	580
Perioodi keskmine aktsiate arv	Tk '000	17 400	16 800
Tavapuhaskasum aktsia kohta	EUR	0,04	0,03
Perioodi korrigeeritud keskmine aktsiate arv	Tk '000	17 400	16 995
Lahustatud puhaskasum aktsia kohta	EUR	0,04	0,03

Lisa 8 Rahavoogude aruande kirjete selgitused

1. jaanuar kuni 31. märts	Lisa nr	2013	2012
Ettevõtte tulumaks			
Tulumaksukulu koondkasumiaruandes		0	-35
Tulumaksu ettemaksu vähenemine (+)/ kasv (-) ja võla vähenemine (-)/ kasv (+)		-32	8
Makstud ettevõtte tulumaks		-32	-27
Makstud intressid			
Intressikulu	6	-8	-14
Intressivõla vähenemine (-)/ kasv (+)		0	-2
Makstud intressid		-8	-16
Tasutud kinnisvarainvesteeringute eest			
Soetus	2	-5	-4
Soetusega seotud võla vähenemine (-)/ kasv (+)		-6	-45
Tasutud kinnisvarainvesteeringud		-11	-49
Tasutud materiaalse põhivara eest			
Materiaalse põhivara soetus	2	-71	-103
Kapitalirendi korras soetatud		0	28
Põhivara ostuga seotud võla vähenemine (-)/ kasv (+)		-5	-3
Tasutud materiaalne põhivara		-76	-78
Laekunud materiaalse põhivara müügist			
Müüdnud põhivara jääkväärtus	2	0	5
Kasum põhivara müügist		12	1
Müügiga seotud nõude kasv		0	-4
Laekunud põhivara müügist		12	2

Lisa 9 Tehingud seotud osapooltega

ASi Harju Elekter seotud osapoolteks on sidusettevõtte AS Draka Keila Cables, Kontserni juhatuse ja nõukogu liikmed, nende lähikondsed ning AS Harju KEK, kelle omanduses on 31,7% ASi Harju Elekter aktsiatest. Kontserni juhtkond on Emaettevõtte nõukogu ja juhatuse liikmed. Juhatus on 1-liikmeline ja nõukogu 5-liikmeline.

Kontsern on kolme kuuga ostnud ja müünud kaupu ning osutanud teenuseid seotud osapooltele alljärgnevalt:

1. jaanuar kuni 31. märts	2013	2012
Kaupade ja teenuste ost seotud osapooltelt:		
- Sidusettevõttelt	148	157
- Harju KEK'lt	16	16
KOKKU	164	173
<i>Sealhulgas:</i>		
- kaubad ja materjalid	148	157
- põhivara rentimine	16	16
Kaupade ja teenuste müük seotud osapooltele:		
- Sidusettevõttele	201	183
- Harju KEK'le	6	1
KOKKU	207	184
<i>Sealhulgas:</i>		
- kaubad ja materjalid	6	2
- põhivara rentimine	170	172
- muud teenused	31	10
Saldod seotud osapooltega 31. märtsi seisuga		
Nõuded sidusettevõttele: kaubad ja teenused	238	216
Kohustused sidusettevõttele: kaubad ja teenused	84	65
Nõukogu ja juhatuse liikmete tasud		
- palk, preemia, muud sarnased tasud	43	41
- sotsiaalmaks	14	14
KOKKU	57	55

Juhataja saab tasu vastavalt ametilepingule, lisaks on tal õigus saada ka lahkumishüvitist kuni 10 kuu juhatuse liikme tasu ulatuses. Pensioniga seotud õigusi juhatuse liikmel/juhatajal ei ole. Kontserni juhtorganite liikmete ja/või nende lähikondsetega 3 kuu jooksul mingeid muid tehinguid ei toimunud.

Aktsiapõhised maksed

2012. aastal sõlmiti optsoonilepingud Kontserni töötajate ja Kontserni ning Kontserniga seotud äriühingute juhtorganite liikmetega. Igale nõukogu ja juhatuse liikmele väljastati optsoon maksimaalselt lubatud 20 tuhande aktsia märkimisõiguse kohta, kokku 120 tuhandele aktsiale. 18. juunist 29. juunini 2012 toimunud eellepingute sõlmimise käigus registreeriti märkimisõigusi 434 960 aktsiale. Aktsiate väljalaskehinnaks määrati ajavahemikus 1. juunist kuni 15. juunini 2012 ASi Harju Elekter aktsia börsipäevade keskmine hind Tallinna Väärtpaberibörsil eurodes (EUR). Aktsia väljalaske hinnaks kujunes 2,36 eurot.

Aktsiate märkimisõiguste kajastamisel on rakendatud IFRS 2 põhimõtteid. Kontsern kasutas töötajatelt aktsiate eest saadud teenuste (tööpanuse) hindamisel märkimisõiguse õiglast väärtust eellepingute sõlmimise hetkel, mille väärtuse määras sõltumatu ekspert 0,50 eurole ühe aktsia märkimisõiguse kohta. Õiglase väärtuse hindamisel kasutati Black-Scholes hindamismudelit. Hinna määramisel on arvesse võetud kaalutud keskmist aktsia turuhinda (2,36 EUR), aktsia eeldatavat volatiilsust (35%), riskivaba intressimäära (1%), prognoositavaid dividende ning perioodi pikkust eellepingute sõlmimise ja planeeritava aktsiate märkimishetke vahel (3 aastat).

2013. aasta esimeses kvartalis kajastati tööjõukuludena ja aktsiapõhise hüvitisena omakapitalis jaotamata kasumis 18 (2012 I kv: 26) tuhat eurot.

Juhatus kinnitus 2013. aasta I kvartali konsolideeritud vahearuandele

Juhatus kinnitab lehekülgedel 3 kuni 19 esitatud ASi Harju Elekter ja tema tütarettevõtete (koos kasutatuna Kontsern) 2013. aasta I kvartali konsolideeritud vahearuanne koostamise õigsust ja täielikkust ning kinnitab oma parimas teadmises, et:

- tegevuse vahearuanne annab õige ja õiglase ülevaate aruandeperioodil toimunud olulistest sündmustest ja nende mõjust lühendatud raamatupidamisaruandele, sisaldab peamiste riskide ja ebaselguste kirjeldusi ning kajastab olulise tähtsusega tehinguid seotud osapooltega;
- lühendatud raamatupidamise aruanne on koostatud ja kasutatud raamatupidamise arvestuspõhimõtteid ja teabe esitusviisi, mis on kooskõlas rahvusvaheliste finantsaruandluse standarditega, nagu need on vastu võetud Euroopa Liidu poolt;
- lühendatud raamatupidamise aruanne kajastab õigesti ja õiglaselt Kontserni varasid, kohustusi, finantsseisundit ja kasumit või kahjumit ning rahavoogusid; ja
- AS Harju Elekter ja tütarettevõtted on jätkuvalt tegutsevad



Andres Allikmäe
juhataja
„7.“ mai 2013