



## **2014. aasta I KVARTALI VAHEARUANNE**

Ärinimi:	AS Harju Elekter
Põhitegevusala:	elektrijaotusseadmete ja juhtaparatuuri tootmine; metalltoodete tootmine; hulgi- ja vahenduskaubandus, valgustite ja elektritarvete jaemüük; kinnisvaraalaane tegevus; äri- ja juhtimisalaane nõustamine; valdusfirmade tegevus
Äriregistri number:	10029524
Adress:	Paldiski mnt.31, 76 606 Keila
Telefon:	372 67 47 400
Faks:	372 67 47 401
Elektronpost:	he@he.ee
Interneti kodulehekülj:	www.harjuelekter.ee
Tegevjuht:	Andres Allikmäe
Audiitor:	KPMG Baltics
Majandusaasta algus:	01. jaanuar 2014
Aruandeperioodi lõpp:	31. märts 2014

## SISUKORD

JUHATUSE TEGEVUSARUANNE .....	3
RAAMATUPIDAMISE VAHEARUANNE .....	11
KONSOLIDEERITUD FINANTSSEISUNDI ARUANNE .....	11
KONSOLIDEERITUD KASUMIARUANNE .....	12
KONSOLIDEERITUD KOONDKASUMIARUANNE .....	13
KONSOLIDEERITUD RAHAVOOGUDE ARUANNE .....	14
KONSOLIDEERITUD OMAKAPITALI MUUTUSTE ARUANNE.....	15
LISAD KONSOLIDEERITUD VAHEARUANDE JUURDE.....	16
Lisa 1 Konsolideeritud vahearuande koostamisel kasutatud arvestusmeetodid ja hindamisalused .....	16
Lisa 2 Põhivara liikumine.....	16
Lisa 3 Võlakohustused .....	17
Lisa 4 Segmendiaruanne.....	18
Lisa 5 Finantstulud ja -kulud.....	19
Lisa 6 Tava- ja lahustatud puhaskasum aktsia kohta.....	19
Lisa 7 Tütarettevõtte tegevuse peatamine .....	20
Lisa 8 Rahavoogude aruande kirjete selgitused .....	21
Lisa 9 Tehingud seotud osapooltega .....	22
Juhatuse kinnitus 2014. aasta I kvartali konsolideeritud vahearuandele .....	24

## JUHATUSE TEGEVUSARUANNE

### *Kontserni struktuur ja muudatused selles*

2014. aasta I kvartali vahearuanandes on ridarealt konsolideeritud ASi Harju Elekter (konsolideeriva üksuse) ja tema tütarettevõtete AS Harju Elekter Elektrotehnika, AS Harju Elekter Teletehnika, Harju Elekter AB, Satmatic OY ja UAB Rifas finantsaruanded ning laiendatud kapitaliosaluse meetodil sidusettevõtte AS Draka Keila Cables.

AS Harju Elekter omab seisuga 31.03.2014 olulisi osalusi järgmistes äriühingutes:

Ettevõtte		Asukohamaa	31.03.14	31.12.13	31.03.13
AS Harju Elekter Elektrotehnika	tütarettevõtte	Eesti	100,0%	100,0%	100,0%
AS Harju Elekter Teletehnika	tütarettevõtte	Eesti	100,0%	100,0%	100,0%
Satmatic OY	tütarettevõtte	Soome	100,0%	100,0%	100,0%
Harju Elekter AB	tütarettevõtte	Rootsi	90,0%	90,0%	90,0%
Rifas UAB	tütarettevõtte	Leedu	62,7%	62,7%	62,7%
AS Draka Keila Cables	sidusettevõtte	Eesti	34,0%	34,0%	34,0%
SIA Energokompleks	portfelliinvesteering	Läti	14,0%	14,0%	14,0%
PKC Group Oyj	portfelliinvesteering	Soome	5,4%	5,4%	6,3%

PKC Group Oyj aktsiad on bilansis hinnatud turuhinnas, millel võib olla oluline mõju ASi Harju Elekter varade ja omakapitali maksumusele.

### *Majanduskeskkond*

Eesti Konjunktuuriinstituudi ekspertide sõnul on majanduse üldolukord rahuldav, väljavaated positiivsed ja majanduskliimaindeks pikaajalise keskmise tasemel. Möödunud aasta keskpaigast alguse saanud maailma majandusolukorra paranemine on kujunenud üsnagi laiapõhjaliseks ning taastumine jätkub Ameerika Ühendriikide majanduse eestvedamisel. Siiski tuleb arenevate turgude nõrkuse ja poliitilise ebastabiilsuse tõttu aasta esimeses pooles arvestada ka võimalike kasvuriskidega.

Ka euroala jätkab Saksamaa eestvedamisel ja euroala fiskaalpoliitika toel aeglast taastumist ning Lõuna-Euroopa riigidki on pöördunud kergele kasvule. Siiski on majanduskasv olnud ebahõltslane ning sõltunud olulisel määral nii struktuurireformidest ja tööturust kui ka globaalsest konkurentsivõimest. Suurimad riskid on seotud arenevate turgude ja geopoliitilise olukorraga. Põhjamaades on parimad kasvuväljavaated Rootsi majandusel, kus on märke eratarbimise kasvu ja ekspordimahtude suurenemisest. Norra eristub teistest Põhjamaadest, kuna siin on majandusaktiivsuse pidurdumise esile kutsunud kinnisvaraturgude jahtumine ja tagasihoidlik investeeringute maht. Soome majanduse olukord on jätkuvalt keeruline ning sealne languses tööstussektor ootab sarnaselt Eestile ekspordi elavnemist.

Eesti majanduse riskid on peamiselt seotud maailma ning euroala majanduse arengutega. Suurimaks riskiks on välisurgude pikaajaline madalam kasv ja investeeringute vähenemine. Tööpuuduse vähenemine tõstab survet palgakasvuks, mis võib tekitada ohtu konkurentsivõimele. Mõningane palgakasv, nagu ka jätkuvalt madalad laenuintressid ja inflatsiooni aeglustumine hoiavad kodumaise eratarbimise aktiivsena. Ettevõtjad peavad konkurentsipüsimeks tegelema tootlikkuse, tehnoloogia ja inimkapitali arendamise kõrval ka ekspordiharude ning -turgude laiendamisega.

### *Sündmused*

Soome tütarettevõtte Satmatic osales veebruaris Jyväskylä toimival rahvusvahelisel elektrialamessil Sähkö Tele Valo AV. Messi 300 stendil esitletakse enam kui 1000 ettevõtte tooteid ja teenuseid ning messiprogrammi kuulub ohtralt seminare, loenguid ja ajurünnakuid. Mess on suunatud peamiselt töövõtjatele, inseneridele, arhitektidele, paigaldajatele, aga ka õpilastele.

Kontserni Eesti ja Soome tütarettevõtetes jätkusid Lean 5S/6S tootlikkuse suurendamise põhimõtete juurutamine ja tegevused ettevõtte kasumlikkuse ja kliendirahulolu suurendamiseks läbi kuluefektiivse ressurside kasutamise.

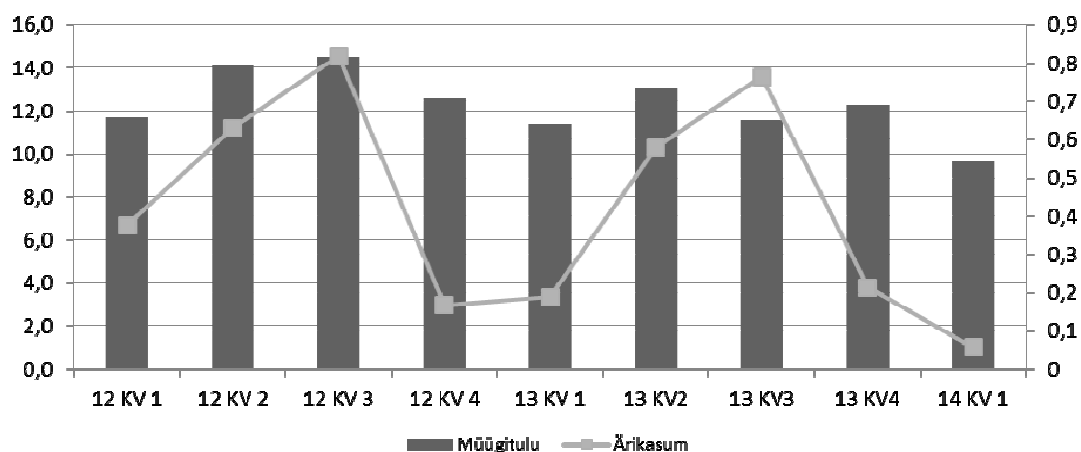
ASi Harju Elekter nõukogu otsustas oma 27.2.2014 istungil reorganiseerida Kontserni Rootsi-suunaline tegevus ja peatada alates 1.4.2014 määramata ajaks Harju Elekter AB tegevus. Vastavalt kontserni arengustrateegiale on Skandinaaviamaad ja Rootsi jätkuvalt olulised sihtturud, kuid antud sammu tingis 2011.-2013.aastatel kasutatud ärimudeli ebaefektiivsus ja kulukus. Vastutuse Kontserni Rootsi-suunalise äritegevuse ja sealsete klientide eest võtsid üle ASi Harju Elekter Elektrotehnika müügi- ja arendusmeeskonnad ning partneragendid Rootsis. Ka kõik pooleliolevad projektid siirdusid HE Elektrotehnikasse, kes jätkab aktiivset müügitegevust ja hangetes osalemist.

### Tegevustulemused

#### TÄHTSAMAD NÄITAJAD

	jaanuar - märts			aasta
	2014	2013	2012	2013
Müügitulu (tuhat eurot)	9 661	11 390	11 671	48 288
Brutokasum (tuhat eurot)	1 701	1 721	1 896	8 458
Ärikasum enne kulumit (EBITDA) (tuhat eurot)	441	555	735	3 269
Ärikasum (EBIT) (tuhat eurot)	56	188	375	1 743
Perioodi puhaskasum (tuhat eurot)	371	717	592	5 173
sh emaettevõtte omanike osa (tuhat eurot)	391	698	580	5 162
Müügitulu muutus (%)	-15,2	-2,4	23,8	-8,5
Brutokasumi muutus (%)	-1,2	-9,2	35,3	-2,3
Ärikasumi enne kulumit muutus (%)	-20,5	-24,5	47,3	-4,9
Ärikasumi muutus (%)	-69,9	-49,8	134,6	-11,5
Perioodi puhaskasumi muutus (%)	-48,3	21,1	261,2	43,6
sh emaettevõtte omanike osa puhaskasumist (%)	-44,0	20,3	219,0	46,8
Turustuskulude määr müügitulust (%)	6,7	5,3	5,5	5,4
Üldhalduskulude määr müügitulust (%)	10,1	8,2	7,5	8,4
Tööjõukulude määr müügitulust (%)	29,1	24,0	24,9	23,5
Brutokasumi marginaal (brutokasum/müügitulu) (%)	17,6	15,1	16,2	17,5
EBITDA marginaal (EBITDA/müügitulu) (%)	4,6	4,9	6,3	6,8
Käibe ärirentaablus (ärikasum/müügitulu) (%)	0,6	1,7	3,2	3,6
Käibe puhasrentaablus (puhaskasum /müügitulu) (%)	3,8	6,3	5,0	10,7
Omakapitali tootlus (puhaskasum/keskmine omakapital) (%)	0,6	1,4	1,3	9,1

#### Äritegevuse sesoonsus (milj EUR)



## MÜÜGITULUD

Käesoleva aasta alguses on äritegevus käivitunud aeglasemalt kui varasematel aastatel. Aruandekvartali konsolideeritud müügitulu oli 9,7 miljonit eurot ehk 15% vähem kui võrreldaval perioodil.

Müügitulu dünaamika toodete ja teenuste lõikes:

Tooted ja teenused	1kv 2013	2kv 2013	3kv 2013	4kv 2013	1kv 2014	Aastane muutus
Elektriseadmed	9 331	10 951	9 531	10 157	7 787	-16,5%
Lehtmetalltooted ja teenused	205	228	246	246	209	2,0%
Telekommunikatsiooni tooted	261	301	266	300	226	-13,4%
Elektrikaupade vahendumüük	855	914	857	821	733	-14,3%
Renditulu	546	549	549	549	550	0,7%
Muud teenused	192	117	102	215	156	-18,8%
<b>KOKKU</b>	<b>11 390</b>	<b>13 060</b>	<b>11 551</b>	<b>12 288</b>	<b>9 661</b>	<b>-15,2%</b>

Tagasimineku on olnud pea kõigi toodete ja teenuste osas; võrreldava perioodi tasemel on püsinud vaid lehtmetalltoodete ja teenuste müük ning renditulu. Enam kui 80% müügitulust saadi elektriseadmete müügist, mis aruandekvartalis vähenes 16,5%, olles ka peamiseks müügitulu vähenemise põhjuseks. Suurim panus müügitulule tuli Leedu segmendist, mille müügitulu vähenes võrreldava perioodi suhtes poole võrra ning seda peamiselt projektidest saadava müügitulu vähenemisest 0,7 miljoni euro võrra. See on ka põhjuseks, miks Leedu turg on oluliselt kahanenud. Samas on Leedu segmendi ettevõtteid kasvatanud müügiimahtusid välisriikidele enam kui 11%, sealhulgas on Soome suunalised tarned kasvanud 11,6 tuhandelt eurolt 447 tuhande euroni, millest müük kontsernivälisestele klientidele moodustas 355 tuhat eurot.

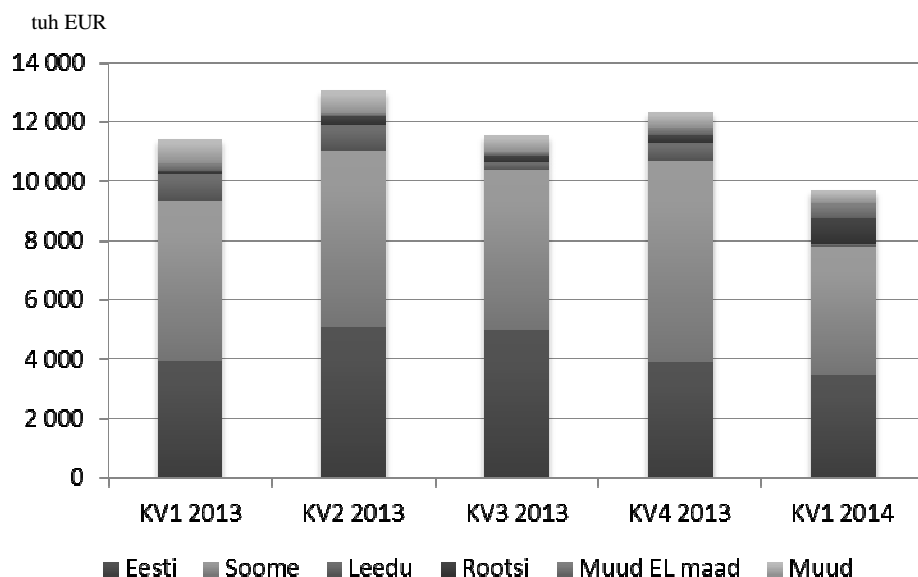
Müügitulu turgude lõikes:

Turud	1kv 2013	2kv 2013	3kv 2013	4kv 2013	1kv 2014	Aastane muutus
Eesti	3 956	5 080	4 984	3 916	3 477	-12,1%
Soome	5 361	5 916	5 405	6 758	4 296	-19,9%
Leedu	917	873	258	588	92	-90,0%
Rootsi	81	306	208	273	857	958,0%
Muud EL maad	251	74	110	247	509	102,8%
Muud	823	811	586	506	430	-47,8%
<b>Kokku</b>	<b>11 390</b>	<b>13 060</b>	<b>11 551</b>	<b>12 288</b>	<b>9 661</b>	<b>-15,2%</b>

64,0% Kontserni toodetest ja teenustest realiseeriti Eestist väljapoole (2013 I kv: 65,3%) ning 81% müügituludest saadi Kontserni ettevõtete koduturgudel (Eesti, Soome, Leedu). Soome tööstussektor on jätkuvalt madalseisus ning taas tuleb tunnustada tehnoloogiasektori müügiimahtude 10%list langust võrreldes 2013. aasta I kvartaliga. Soome on Kontserni suurim turg, mistõttu on Kontserni müügiimaht tugevalt mõjutatud sellel turul toimuvast. Aruandekvartalis müüdi Soome turule 45% Kontserni toodetest ja teenustest (2013 I kv: 47%).

Kontserni ettevõtetel on koduturgudel klientidega valdavalt pikaajalised lepingud. Väljapool koduturgusid tegutsetakse peamiselt projekti- ja tellisuspõhiselt, mistõttu on need pidevalt muutuvad. I kvartalis realiseerus suuremahuline projekt, kasvatades müügitulu Rootsi turult 0,8 miljoni euro võrra. Ühekordne 0,4 miljoni euro suurune tarne Slovakkiasse kasvas müügiimahtu muudesse Euroopa Liidu maadesse kahekordseks. Pinev poliitiline olukord Ukrainas on kahandanud Ida-Euroopa suunalisi tarneid. Uue turuna lisandus Šveits.

## Kvartaalne müügitulude dünaamika turgude lõikes



## Müügitulu dünaamika tegevussegmentide lõikes:

Segment	1kv 2013	2kv 2013	3kv 2013	4kv 2013	1kv 2014	Aastane muutus
Tootmine	10 152	11 691	10 231	10 862	8 504	-16,2%
Kinnisvara	650	590	573	619	631	-2,8%
Muu	588	779	747	807	526	-10,6%
<b>KOKKU</b>	<b>11 390</b>	<b>13 060</b>	<b>11 551</b>	<b>12 288</b>	<b>9 661</b>	<b>-15,2%</b>

88% müügituludest saadi Tootmise segmentist ja Kinnisvara ning muud tegevusalad andsid kokku 12% konsolideeritud müügitulust.

## ÄRITEGEVUSE KULUD

	Juurdekasv 3k 14/3k 13	3 kuud			12 kuud
		2014	2013	2012	2013
Müüdid toodete ja teenuste kulu	-17,7%	7 960	9 669	9 775	39 830
Turustuskulud	8,6%	651	599	637	2 627
Üldhalduskulud	4,0%	976	939	875	4 067
<b>Kulud kokku</b>	<b>-14,5%</b>	<b>9 587</b>	<b>11 207</b>	<b>11 287</b>	<b>46 524</b>
sh põhivara kulum	4,8%	385	367	360	1 526
TJK kokku	2,9%	2 815	2 734	2 904	11 350
sh palgakulu	2,9%	2 170	2 108	2 280	8 645

Äritegevuse kulud kahanesid aruandeperioodil 14,5%, sh vähenesid müüdid toodete ja teenuste kulud 1,7 miljoni euro võrra ehk 17,7% 8,0 miljoni euroni. Kuna müüdid toodete ja teenuste kulu vähenes kiiremas tempos kui müügitulu, paranes brutokasumi marginaal võrreldava perioodi näitaja suhtes 2,5 protsendipunkti võrra.

Turustuskulud kasvasid aruandekvartalis 52 tuhande euro võrra 651 tuhande euroni, turustuskulude määr moodustas müügituludest 6,7% (2013 I kv: 5,3%). Üldhalduskulud olid võrreldava perioodi näitajast 37 tuhat eurot suuremad ja üldhalduskulude määr müügitulust moodustas 10,1%, kasvades 1,9 protsendipunkti võrra.

Kuigi Kontsernis töötas aruandekvartalis keskmiselt 22 töötajat vähem kui aasta tagasi, kasvasid tööjõu- ja palgakulud 2,9%. 2013. aasta II poolaastal korrigeeriti Kontsernis töötajate palkasid, mis on ka peamiseks põhjuseks püsikulude tõusule. Tööjõukulude määr kasvas 24,0%lt 2013. aasta I kvartalis 29,1%ni, mis tõi aruandekvartalis kaasa ka ärikasumi marginaali vähenemise.

#### KASUMID JA MARGINAALID

Esimese kvartali konsolideeritud brutokasum oli 1,70 (2013 I kv: 1,72) miljonit eurot. Aruandekvartali brutokasumi marginaaliks kujunes 17,6%, paranedes võrreldava perioodi näitaja suhtes 2,5 protsendipunkti, olles 0,1 protsendipunkti võrra parem ka lõppenud 2013. majandusaasta vastavast näitajast.

Kontserni esimese kvartali ärikasum oli 56 (2013 I kv: 188) tuhat eurot ja ärikasum enne kulumit 441 (2013 I kv: 555) tuhat eurot. Aruandekvartali ärirentaabluseks kujunes 0,6% (2013 I kv: 1,7%) ja ärirentaabluseks enne kulumit 4,6% (2013 I kv 4,9%).

Aruandekvartalis olid finantstulud 17 tuhat eurot, võrreldaval perioodil 462 tuhat eurot. Eelmise aasta esimeses kvartalis müüdi 30 tuhat PKC Group Oyj aktsiat. Finantstulu aktsiate müügilt oli 453 tuhat eurot. Kontsern konsolideeris aruandekvartalis sidusettevõttest kasumit 324 (2013 I kv: 75) tuhat eurot.

Aruandekvartali konsolideeritud puhaskasum oli 371 (2013 I kv: 717) tuhat eurot, millest emaettevõtte omanike osa moodustas 391 (2013 I kv: 698) tuhat eurot. Puhaskasum aktsia kohta oli I kvartalis 0,02 (2013 I kv: 0,04) eurot.

#### *Personal ja palgad*

2014. aasta I kvartalis töötas Kontsernis keskmiselt 440 inimest, mis oli keskmiselt 22 töötajat vähem kui võrreldaval perioodil. Aruandekvartalis maksti töötajatele palkade ja tasudena välja 2 170 (2013 I kv: 2 108) tuhat eurot. Keskmise töötasu kuus Kontserni töötaja kohta oli 1 645 (2013 I kv: 1 520) eurot.

	Töötajate keskmine arv I kvartal			Töötajate arv 31.3. seisuga			Seisuga
	Juurdekasv	2014	2013	Juurdekasv	2014	2013	31.12.2013
Eesti	3	283	280	6	302	301	296
Soome	-10	80	90	3	79	89	76
Leedu	-14	76	90	-3	75	91	78
Rootsi	-1	1	2	0	1	2	1
<b>Kontsernis kokku</b>	<b>-22</b>	<b>440</b>	<b>462</b>	<b>6</b>	<b>457</b>	<b>483</b>	<b>451</b>

Aruandeperioodi lõpu seisuga töötas Kontsernis 457 inimest, mis oli 26 töötajat vähem kui aasta tagasi ja aasta algusega võrreldes kasvas töötajate arv kolme kuuga 6 võrra.

**Finantsseisund ja rahavood**

Kontserni varade maht vähenes 3 kuuga 0,2 miljoni euro võrra ja võrreldava perioodi suhtes kasvas 6,7 miljoni euro võrra 70,8 miljoni euroni.

Põhivarade maksumus kahanes 3 kuuga 1,7 ja võrreldava perioodi suhtes kasvas 7,5 miljoni euro võrra 53,5 miljoni euroni. Valdav osa põhivarade muutusest oli tingitud pikaajaliste finantsinvesteeringute väärtuse muutusest Helsingi Börsil. PKC Group Oyj aktsia turuhind langes aruandekvartaliga 1,56 (2013 I kv: kasvas 2,62 ) euro võrra ning viimasel kauplemispäeval maksis aktsia Helsingi Börsil 22,63 (2013 I kv: 18,05) eurot. Aktsiate ümberhindluse kahjumi 2,0 miljoni euro võrra vähenes ümberhindluse reserv omakapitalis ja ka finantsinvesteeringu väärtus põhivarades; võrreldaval perioodil kasvas ümberhindluse kasumi 3,55 miljoni euro võrra.

	muutus		31.03.	31.03.	31.03.	31.12.
	aastane	3k 2014	2014	2013	2012	2013
Käibevara	-777	1 444	17 343	18 120	16 109	15 899
Põhivara	7 453	-1 685	53 487	46 034	45 129	55 172
<b>KOKKU varad</b>	<b>6 676</b>	<b>-241</b>	<b>70 830</b>	<b>64 154</b>	<b>61 238</b>	<b>71 071</b>
Lühiajalised kohustused	-1 283	1 430	7 541	8 824	9 193	6 111
Pikaajalised kohustused	-208	0	1 141	1 349	1 585	1 141
Omakapital	8 167	-1 671	62 148	53 981	50 460	63 819
sh emattevõtte omanike osa	8 250	-1 621	60 858	52 608	48 727	62 479
Omakapitali osakaal (omakapital/varad kokku)*100 (%)	3,6	-2,1	87,7	84,1	82,4	89,8
Maksevõime kordaja (käibevara/lühiajalised kohustused)	0,4	0,1	2,4	2,0	1,7	2,3
Likviidsuskordaja (käibevarad - varud)/lühiajalised kohustused	0,2	0,1	1,5	1,3	0,9	1,4

Kontserni investeeris 3 kuuga põhivarasse kokku 0,397 (2013 I kv: 0,102) miljonit eurot.

Äritegevuse nõuded ja ettemaksud kasvasid aruandekvartaliga 0,35 miljonit eurot 6,3 miljoni euroni ja varud 1,01 miljoni euro võrra 6,8 miljoni euroni. Äritegevuse võlad kasvasid 3 kuuga 1,50 miljoni euro võrra 7,0 miljoni euroni ja Kontserni lühiajalised kohustused kokku 1,43 miljoni euro võrra 8,7 miljoni euroni.

Kontserni 3 kuu maksevõime kordaja paranes võrreldava perioodi suhtes 0,4 võrra ja oli 2,4 ning likviidsuskordaja 0,2 võrra ja oli 1,5.

Kontserni kohustuste osakaal varade mahust oli 12,3%, mis oli 2,1 protsendipunkti võrra suurem kui aasta alguses, kuid 3,6 protsendipunkti võrra vähem kui aasta tagasi. Bilansipäeval moodustasid intressikandvad võlakohustused Kontserni kohustustest 19,4% ja varade maksumusest 3,8%, 31.3.2013 seisuga vastavalt 23,7 ja 2,4%. Kontsernil oli intressikandvaid võlakohustusi kokku 1,7 (31.3.2013: 2,2) miljonit eurot, millest lühiajaline osa moodustas 0,58 (31.3.2013: 0,65) miljonit eurot. 3 kuuga vähenesid lühiajalised laenukohustused 13 tuhande euro võrra 0,35 miljoni euroni ning tasuti kapitalirendi põhimakseid 59 tuhat eurot. Võrreldaval perioodil kasvasid lühiajalised laenukohustused 97 tuhande euro võrra ja tasuti kapitalirendi põhimakseid 69 tuhat eurot.

<u>Konsolideeritud rahavoogude aruanne</u>	3 kuud			12 kuud
	2014	2013	2012	2013
Rahavood äritegevusest	523	266	1 712	2 547
Rahavood investeerimistegevusest	-368	383	39	539
Rahavood finantseerimistegevusest	-72	28	-1 346	-2 324
<b>Rahavood kokku</b>	<b>83</b>	<b>677</b>	<b>405</b>	<b>762</b>



Aruandekvartalis tasuti põhivara arveid kokku 0,4 (2013 I kv: 0,1) miljonit eurot. Raha ja rahaekvivalendid kasvasid aruandekvartaliga 83 tuhande euro võrra 4,2 miljoni euroni, võrreldaval perioodil 677 tuhande euro võrra 4,0 miljoni euroni.

### ***Bilansipäeva järgsed sündmused***

PKC Group Oyj aktsionäride üldkoosolek, mis toimus 3. aprillil 2014, otsustas maksta dividende 0,70 eurot aktsia kohta. ASile Harju Elekter kuulub 1 294 641 aktsiat. Dividenditulu 906 tuhat eurot kajastub 2014. aasta II kvartali kasumis. Soomes dividendidelt kinni peetud tulumaks 15% moodustas 136 tuhat eurot ja seega on II kvartali rahavoog investeerimistegevusest 770 tuhat eurot. Dividendid kanti aktsionäride pangakontodele 15. aprillil 2014.

ASi Harju Elekter juhatus saatis 16. aprillil aktsionäridele välja kutse aktsionäride korralise üldkoosoleku kokkukutsumise kohta Keila Kultuurikeskuses 8. mail 2014.

Kontserni Soome tütarettevõtte Satmatic Oy on alustanud läbirääkimisi koostööks Soome suurima komplektalajaama valmistajaga Finnkumu Oy. Edukad läbirääkimised suurendavad turuosa Soomes ja võivad viia ka firma aktsiate omandamiseni.

### ***Nõukogu ja juhatus***

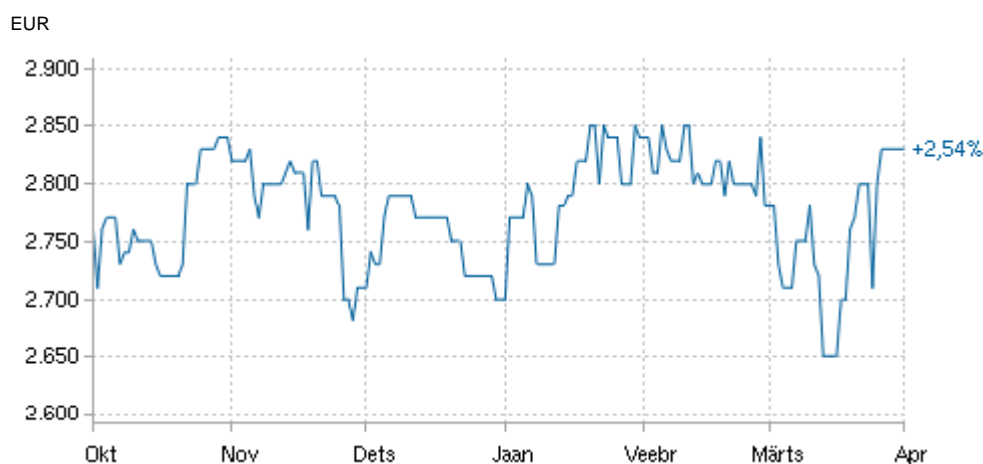
ASi Harju Elekter nõukogu on 5-liikmeline koosseisus Endel Palla (nõukogu esimees, ASi Harju Elekter arendusdirektor), Ain Kabal (Advokaadibüroo Hansa Law Offices, õigusnõunik), Madis Talgre (kuni 8. maini 2014), Triinu Tombak (finantskonsultant) ja Andres Toome (konsultant). Nõukogu liige Madis Talgre esitas 16. aprillil 2014 avalduse ASi Harju Elekter nõukogu liikme kohalt tagasiastumiseks alates 8. maist 2014.

Aktsiaseltsi üheliikmelises juhatuses muutusi ei toimunud. ASi Harju Elekter juhataja on Andres Allikmäe. Juhatuses pädevus ja volitused on reguleeritud äriseadustikuga ja ära toodud ettevõtte põhikirjas, muid erisusi või kokkuleppeid ei esine.

Informatsioon juhatuse ja nõukogu liikmete haridus- ja teenistuskäigu kohta, nende kuuluvus äriühingute juhtorganitesse ning nendele kuuluvate ASi Harju Elekter aktsiate arv on avalikustatud ettevõtte koduleheküljel internetis: [www.harjuelekter.ee](http://www.harjuelekter.ee).

**ASi Harju Elekter aktsia ja aktsionärid**

Aktsia kauplemisajalugu:	2010	2011	2012	2013	3k 2014
Avamishind	2,05	3,10	2,30	2,64	2,77
Kõrgeim hind	3,14	3,54	2,80	2,92	2,85
Madalaim hind	2,02	2,191	2,30	2,46	2,61
Viimane hind	3,02	2,28	2,64	2,70	2,83
Kaubeldud aktsiate arv	2 039 910	663 917	759 869	936 162	137 252
Käive, mln eurodes	5,40	1,88	1,88	2,48	0,38
Turuväärtus, mln eurodes	50,74	38,30	45,94	46,98	49,24
Keskmine aktsiate arv	16 800 000	16 800 000	17 093 443	17 400 000	17 400 000
Puhaskasum aktsia kohta	0,13	0,17	0,21	0,30	0,02

**ASi Harju Elekter aktsia hind Tallinna Börsil ajavahemikus 1.10.2013 - 31.3.2014**

Seisuga 3.3.2014 oli ASil Harju Elekter 1 488 aktsionäri. Aruandeperioodi jooksul on aktsionäride arv vähenenud 12 võrra. ASi Harju Elekter suurim aktsionär on kohalikul kapitalil baseeruv AS Harju KEK, kellele kuulub 32% firma aktsiakapitalist. Nõukogu ja juhatuse liikmetele ning nendega seotud isikutele või firmadele kuulub 8,46% ettevõtte aktsiatest. ASi Harju Elekter aktsionäride täielik nimekiri on Eesti väärtipaberite keskregistri kodulehel ([www.e-register.ee](http://www.e-register.ee)).

Aktsionäride jagunemine osaluse suuruse järgi:

Osaluse suurus	Aktsionäride arv	Osa üldarvust	Hääleõiguse %
Üle 10%	2	0,14%	42,92%
1,0 - 10,0%	7	0,47%	26,24%
0,1 - 1,0 %	63	4,23%	17,01%
alla 0,1%	1 416	95,16%	13,83%
Kokku	1 488	100,0%	100,0%

Aktsionäride nimekiri (üle 5%) 31.3.2014	Osalus (%)
HARJU KEK AS	32,00%
ING LUXEMBOURG S.A.	10,92%
Lembit Kirsme	8,10%
Endel Palla	6,32%
Muud	42,66%

**RAAMATUPIDAMISE VAHEARUANNE****KONSOLIDEERITUD FINANTSSEISUNDI ARUANNE**

<b>VARAD</b>		Lisa nr	<b>31.03.2014</b>	<b>31.12.2013</b>	<b>31.03.2013</b>
<b>Käibevarad</b>					
Raha- ja pangakontod			4 186	4 102	4 032
Äritegevuse ja muud nõuded			5 928	5 699	7 053
Ettemaksed			363	256	284
Ettevõtte tulumaks			54	41	6
Varud			6 812	5 801	6 745
<b>Käibevara kokku</b>			<b>17 343</b>	<b>15 899</b>	<b>18 120</b>
<b>Põhivara</b>					
Edasilükkunud tulumaksu vara			6	7	5
Investeeringud sidusettevõttesse	2		3 922	3 598	2 370
Muud pikaajalised finantsinvesteeringud	2		29 319	31 339	24 472
Kinnisvarainvesteeringud	2		11 676	11 663	10 355
Materiaalne põhivara	2		8 066	8 129	8 387
Immateriaalne põhivara	2		498	436	445
<b>Põhivara kokku</b>			<b>53 487</b>	<b>55 172</b>	<b>46 034</b>
<b>VARAD KOKKU</b>			<b>70 830</b>	<b>71 071</b>	<b>64 154</b>
<b>KOHUSTUSED JA OMAKAPITAL</b>					
<b>Kohustused</b>					
Võlakohustused	3		582	654	1 103
Võlad tarnijatele ja muud võlad			6 151	4 437	6 773
Maksuvõlad			761	969	883
Ettevõtte tulumaksuvõlg			15	15	49
Lühiajalised eraldised			32	36	16
<b>Lühiajalised kohustused kokku</b>			<b>7 541</b>	<b>6 111</b>	<b>8 824</b>
Võlakohustused	3		1 098	1 098	1 306
Muud pikaajalised kohustused			43	43	43
<b>Pikaajalised kohustused</b>			<b>1 141</b>	<b>1 141</b>	<b>1 349</b>
<b>Kohustused kokku</b>			<b>8 682</b>	<b>7 252</b>	<b>10 173</b>
<b>Omakapital</b>					
Aktsiakapital			12 180	12 180	12 180
Ülekurss			240	240	240
Reservid			29 394	31 424	24 464
Jaotamata kasum			19 044	18 635	15 724
<b>Emaettevõtte omanikele kuuluv omakapital kokku</b>			<b>60 858</b>	<b>62 479</b>	<b>52 608</b>
Mitte-kontrolliv osalus			1 290	1 340	1 373
<b>Omakapital kokku</b>			<b>62 148</b>	<b>63 819</b>	<b>53 981</b>
<b>KOHUSTUSED JA OMAKAPITAL KOKKU</b>			<b>70 830</b>	<b>71 071</b>	<b>64 154</b>

**KONSOLIDEERITUD KASUMIARUANNE**

01. jaanuar – 31. märts	Lisa nr	2014	2013
Müügitulud	4	9 661	11 390
Müüdnud toodete kulud		-7 960	-9 669
<b>Brutokasum</b>		<b>1 701</b>	<b>1 721</b>
Turustuskulud		-651	-599
Üldhalduskulud		-976	-939
Muud äritulud		9	17
Muud ärikulud		-27	-12
<b>Ärikasum</b>	4	<b>56</b>	<b>188</b>
Finantstulud	5	17	462
Finantskulud	5	-8	-8
Kasum sidusettevõttest kapitaliosaluse meetodil	2	324	75
<b>Kasum enne maksustamist</b>		<b>389</b>	<b>717</b>
Ettevõtte tulumaksu periodiseerimine	8	-18	0
<b>Perioodi puhaskasum</b>		<b>371</b>	<b>717</b>
Perioodi puhaskasumi jaotus:			
Emaettevõtte omanike osa puhaskasumist	6	391	698
Mitte-kontrolliv osa puhaskasumist		-20	19
<b>Perioodi puhaskasum kokku</b>		<b>371</b>	<b>717</b>
<b>Puhaskasum aktsia kohta</b>			
Tavapuhaskasum aktsia kohta (EUR)	6	0,02	0,04
Lahustatud puhaskasum aktsia kohta (EUR)	6	0,02	0,04

**KONSOLIDEERITUD KOONDKASUMIARUANNE**

01. jaanuar – 31. märts	Lisa nr	2014	2013
<b>Perioodi puhaskasum</b>		<b>371</b>	<b>717</b>
<b>Muu koondkasum</b>			
Finantsvara ümberhindluse netokasum	2	-2 020	3 550
Finantsvara müügiga realiseerunud kasum (-)		0	-437
Valuutakursi vahed välisettevõtte ümberarvestusel		-12	-3
<b>Perioodi muu koondkasum kokku</b>		<b>-2 032</b>	<b>3 110</b>
<b>Perioodi koondkasum kokku</b>		<b>-1 661</b>	<b>3 827</b>
<b>Perioodi koondkasumi jaotus:</b>			
Emaettevõtte omanike osa koondkasumist		-1 639	3 808
Mitte-kontrolliv osa koondkasumist		-22	19
<b>Perioodi koondkasum kokku</b>		<b>-1 661</b>	<b>3 827</b>

**KONSOLIDEERITUD RAHAVOOGUDE ARUANNE**

1. jaanuar – 31.märts	Lisa nr	2014	2013
<b>Rahavood äritegevusest</b>			
Ärikasum	4	56	188
<u>Korrigeerimised</u>			
Põhivara kulum ja väärtuse langus	2	385	367
Kasum põhivara müügist		0	-12
Aktsiapõhine hüvitis		18	18
Äritegevusega seotud nõuete ja ettemaksete muutus		-334	-617
Varude muutus		-1 011	-350
Äritegevusega seotud kohustuste ja ettemakstud tulude muutus		1 448	712
Makstud ettevõtte tulumaks	8	-31	-32
Makstud intressid	5	-8	-8
<b>Kokku rahavood äritegevusest</b>		<b>523</b>	<b>266</b>
<b>Rahavood investeerimistegevusest</b>			
Tasutud kinnisvarainvesteeringu eest	8	-107	-11
Tasutud materiaalse põhivara eest	8	-177	-76
Tasutud immateriaalse põhivara eest	8	-87	-26
Laekunud materiaalse põhivara müügist		0	12
Laekunud finantsinvesteeringute müügist		0	479
Laekunud intressid	8	3	5
<b>Kokku rahavood investeerimistegevusest</b>		<b>-368</b>	<b>383</b>
<b>Rahavood finantseerimistegevusest</b>			
Arvelduskrediidi jääkide muutus	3	-13	97
Kapitalirendi põhiosa tagasimaksed	3	-59	-69
<b>Kokku rahavood finantseerimistegevusest</b>		<b>-72</b>	<b>28</b>
<b>Kokku rahavood</b>		<b>83</b>	<b>677</b>
<b>Raha jääk perioodi algul</b>		<b>4 102</b>	<b>3 352</b>
Rahajääkide muutus		83	677
Valutakursside muutuste mõju	5	1	3
<b>Raha jääk perioodi lõpus</b>		<b>4 186</b>	<b>4 032</b>

## KONSOLIDEERITUD OMAKAPITALI MUUTUSTE ARUANNE

1. jaanuar – 31.märts	Emaettevõtte omanikele kuuluv omakapital							Kokku	Mitte- kontrol- liv osalus	KOKKU
	Aksia- kapital	Üle- kurss	Reserv- kapital	Ümber- hindlu- se reserv	Valuu- takursi muutus- te reserv	Jaota- mata kasum				
<b>Saldo 31.12.2012</b>	<b>12 180</b>	<b>240</b>	<b>1 176</b>	<b>20 176</b>	<b>2</b>	<b>15 008</b>	<b>48 782</b>	<b>1 354</b>	<b>50 136</b>	
<b>Koondkasum 2013</b>										
Perioodi puhaskasum	0	0	0	0	0	698	<b>698</b>	19	<b>717</b>	
Muu koondkasum	0	0	0	3 113	-3	0	<b>3 110</b>	0	<b>3 110</b>	
Perioodi koondkasum	0	0	0	3 113	-3	698	<b>3 808</b>	19	<b>3 827</b>	
<b>Otse omakapitalis kajastatavad tehingud Emaettevõtte omanikega</b>										
Aktsiapõhine hüvitis	0	0	0	0	0	18	<b>18</b>	0	<b>18</b>	
<b>Saldo 31.3.2013</b>	<b>12 180</b>	<b>240</b>	<b>1 176</b>	<b>23 289</b>	<b>-1</b>	<b>15 724</b>	<b>52 608</b>	<b>1 373</b>	<b>53 981</b>	
<b>Saldo 31.12.2013</b>	<b>12 180</b>	<b>240</b>	<b>1 218</b>	<b>30 206</b>	<b>0</b>	<b>18 635</b>	<b>62 479</b>	<b>1 340</b>	<b>63 819</b>	
<b>Koondkasum 2014</b>										
Perioodi puhaskasum	0	0	0	0	0	391	<b>391</b>	-20	<b>371</b>	
Muu koondkasum	0	0	0	-2 020	-10	0	<b>-2 030</b>	-2	<b>-2 032</b>	
Perioodi koondkasum	0	0	0	-2 020	-10	391	<b>-1 639</b>	-22	<b>-1 661</b>	
<b>Otse omakapitalis kajastatavad tehingud Emaettevõtte omanikega</b>										
Aktsiapõhine hüvitis	0	0	0	0	0	18	<b>18</b>	0	<b>18</b>	
Dividendid	0	0	0	0	0	0	<b>0</b>	-28	<b>-28</b>	
<b>Saldo 31.3.2014</b>	<b>12 180</b>	<b>240</b>	<b>1 218</b>	<b>28 186</b>	<b>-10</b>	<b>19 044</b>	<b>60 858</b>	<b>1 290</b>	<b>62 148</b>	

**LISAD KONSOLIDEERITUD VAHEARUANDE JUURDE****Lisa 1 Konsolideeritud vahearuanne koostamisel kasutatud arvestusmeetodid ja hindamisalused**

AS Harju Elekter on Eestis registreeritud äriühing. Seisuga 31.3.2014 koostatud raamatupidamise vahearuanne hõlmab ASi Harju Elekter (edaspidi Emaettevõtte) ning tema tütaretevõttes AS Harju Elekter Teletehnika, Harju Elekter AB, AS Harju Elekter Elektrotehnika, Satmatic OY ja Rifas UAB (edaspidi Kontsern). Kontsernil on 34%-line osalus sidusettevõttes AS Draka Keila Cables. AS Harju Elekter on noteeritud Tallinna Väärtpaberibörsil alates 1997.a. 30. septembrist, 32,0% ettevõtte aktsiatest on AS Harju KEK omandis.

ASi Harju Elekter ja tema tütaretevõtete konsolideeritud raamatupidamise vahearuanne on koostatud kooskõlas rahvusvaheliste standarditega, nagu need on vastu võetud Euroopa Liidu poolt (IFRS EL). Käesolev konsolideeritud vahearuanne on koostatud vastavuses Rahvusvahelise Raamatupidamise Standardiga (IAS) 34: Vahearuanne. Vahearuanne koostamisel on kasutatud samu arvestusmeetodeid nagu 31.12.2013 lõppenud majandusaasta aastaaruandes. Vahearuanne tuleks lugeda koos Kontserni viimase avalikustatud 2013. aasta majandusaasta aruandega, mis on koostatud kooskõlas rahvusvaheliste finantsaruandluse standarditega (IFRS).

Juhatus hinnangul kajastab ASi Harju Elekter 2014. aasta I kvartali vahearuanne õigesti ja õiglaselt Kontserni majandustulemust vastavalt jätkuvuse printsiibile. Käesolev vahearuanne ei ole auditeeritud ega muul moel kontrollitud audiitorite poolt ja sisaldab ainult Kontserni konsolideeritud aruandeid.

Aruandevaluuta on Euro. Konsolideeritud raamatupidamise vahearuanne on koostatud tuhandetes eurodes ja kõik arv näitajad on ümardatud lähima tuhandeni, kui pole osutatud teisiti.

**Lisa 2 Põhivara liikumine**

1. jaanuar kuni 31. märts	2014	2013
<b>Investeeringud sidusettevõttesse</b>		
Saldo aasta alguses	3 598	2 295
Kapitaliosaluse kasum	324	75
<b>Saldo perioodi lõpus</b>	<b>3 922</b>	<b>2 370</b>
<b>Muud pikaajalised finantsinvesteeringud</b>		
Saldo aasta alguses	31 339	21 386
Müüdid	0	-464
Kasum aktsiate ümberhindlusest	-2 020	3 550
<b>Saldo perioodi lõpus</b>	<b>29 319</b>	<b>24 472</b>
<b>Kinnisvarainvesteeringud</b>		
Saldo aasta alguses	11 663	10 454
Soetatud	123	5
Ümberklassifitseeritud	0	6
Arvestatud kulum	-110	-110
<b>Saldo perioodi lõpus</b>	<b>11 676</b>	<b>10 355</b>



**Lisa 2 Põhivara liikumine (järg)**

1. jaanuar – 31.märts	2014	2013
<b>Materiaalne põhivara</b>		
Saldo aasta alguses	8 129	8 546
Soetatud	184	71
Ümber klassifitseerimine	0	-6
Arvestatud kulum	-247	-224
<b>Saldo perioodi lõpus</b>	<b>8 066</b>	<b>8 387</b>
<b>Immateriaalne põhivara</b>		
Saldo aasta alguses	436	451
Soetatud	90	26
Arvestatud kulum	-28	-33
Kursivahed <sup>1</sup>	0	1
<b>Saldo perioodi lõpus</b>	<b>498</b>	<b>445</b>

<sup>1</sup> Kursivahede summa põhivarade soetusmaksumuse, akumuleeritud kulumi ja aruande perioodi põhivarade liikumiste konverteerimisest.

**Lisa 3 Võlakohustused**

	31.03.2014	31.12.2013	31.03.2013
<b>Lühiajalised võlakohustused</b>			
Lühiajalised laenud	345	358	893
Pikaajaliste liisingkohustuste tagasimaksed järgmisel perioodil	237	296	210
<b>Kokku lühiajalised võlakohustused</b>	<b>582</b>	<b>654</b>	<b>1 103</b>
<b>Pikaajalised võlakohustused</b>			
Pikaajalised liisingkohustused	1 098	1 098	1 306
<b>Kokku pikaajalised võlakohustused</b>	<b>1 098</b>	<b>1 098</b>	<b>1 306</b>
<b>VÕLAKOHUSTUSED KOKKU</b>	<b>1 680</b>	<b>1 752</b>	<b>2 409</b>

Muutused võlakohustustes olid järgmised:

1. jaanuar - 31. märts	2014	2013
<b>Algsaldo</b>	<b>1 752</b>	<b>2 381</b>
Muutus lühiajalistes laenukohustustes	-13	97
Uued liisingkohustused	0	0
Pikaajaliste liisingkohustuste tasumine	-59	-69
<b>Lõppsald</b>	<b>1 680</b>	<b>2 409</b>

**Lisa 4 Segmendiaruanne**

Konsolideeritud finantsaruannetes eristatakse kahte segmenti – tootmine ja kinnisvara.

*Tootmine* - elektrienergia jaotus- ja juhtimisseadmete tootmine ja müük, samuti nendega seotud tegevused. Sellesse harusse kuuluvad Kontserni ettevõtetest AS Harju Elekter Elektrotehnika, AS Harju Elekter Teletehnika, UAB Rifas ning Satmatic Oy.

*Kinnisvara* - kinnisvara arendamine, hooldus ja rentimine, kinnisvara ja tootmisvõimsuste ülalpidamisega seotud teenused ja teenuste vahendamine. Kinnisvara on klassifitseeritud eraldiseisvaks segmendiks, sest tema varade maksumus on rohkem kui 10% kõigi segmentide varade maksumusest kokku.

*Muud* - Kontserni ja temaga seotud ettevõtete toodete ning muude elektriinstallatsiooni töödeks vajalike kaupade müük peamiselt jaeklientidele ja väiksema ning keskmise suurusega elektripaigaldusfirmadele; juhtimisalased teenused; tööstusautomaatika lahenduste projekteerimine, protsessi juhtautomaatika programmeerimine ja installatsioonitööde projektijuhtimine. Muud tegevusalad on Kontserni seisukohalt väheolulised ja ükski neist ei moodusta eraldiseisvat segmenti aruandluse tarbeks.

1. jaanuar - 31. märts	Tootmine	Kinnis- vara	Muud tegevused	Eliminee- rimine	Konsoli- deeritud
<b>2014</b>					
Müügitulu kontsernivälistelt klientidelt	8 503	632	526	0	9 661
Tulu teistelt segmentidelt	80	270	148	-498	0
<b>Segmendi äritulud kokku</b>	<b>8 583</b>	<b>902</b>	<b>674</b>	<b>-498</b>	<b>9 661</b>
Ärikasum	-118	286	-93	-19	56
Segmendi varad	25 818	12 011	4 297	-769	41 357
Jagamatud varad					29 473
<b>Varad kokku</b>					<b>70 830</b>
<b>2013</b>					
Müügitulu kontsernivälistelt klientidelt	10 152	650	588	0	11 390
Tulu teistelt segmentidelt	142	297	109	-548	0
<b>Segmendi äritulud kokku</b>	<b>10 294</b>	<b>947</b>	<b>697</b>	<b>-548</b>	<b>11 390</b>
Ärikasum	-19	204	26	-23	188
Segmendi varad	25 533	10 771	4 118	-880	39 542
Jagamatud varad					24 612
<b>Varad kokku</b>					<b>64 154</b>

*Müügitulude jaotus turgude viisi:*

1. jaanuar kuni 31. märts	2014	2013
Eesti	3 477	3 956
Soome	4 296	5 362
Leedu	92	917
Rootsi	857	81
Muud EU maad	509	251
Muud	430	823
<b>Müügitulu kokku</b>	<b>9 661</b>	<b>11 390</b>

*Müügitulud tegevusalade viisi*

1. jaanuar kuni 31. märts	2014	2013
Elektriseadmed	7 787	9 331
Lehtmetalltooted ja teenused	209	205
Telekommunikatsiooni tooted ja teenused	226	261
Kaupade vahendusmüük	733	855
Teenuste vahendusmüük	90	115
Renditulu	550	546
Muud teenused	66	77
<b>KOKKU</b>	<b>9 661</b>	<b>11 390</b>

**Lisa 5 Finantstulud ja -kulud**

1. jaanuar kuni 31. märts	2014	2013
Intressitulu	5	5
Netokasum(+)/-kahjum(-) valuutakursi muutustest	1	3
Muu finantstulu	11	0
Tulu investeringute müügist	0	454
<b>Finantstulud kokku</b>	<b>17</b>	<b>462</b>
Intressikulu	-8	-8
<b>Finantskulud kokku</b>	<b>-8</b>	<b>-8</b>

**Lisa 6 Tava- ja lahustatud puhaskasum aktsia kohta**

*Tavapuhaskasum aktsia kohta* on leitud jagades aruandeperioodi puhaskasumi perioodi kaalutud keskmise emiteeritud aktsiate arvuga.

*Lahustatud puhaskasumi* leidmiseks võetakse arvesse potentsiaalselt emiteeritavad aktsiad. 31.3.2014 seisuga oli Kontsernil 434,96 tuhat potentsiaalselt emiteeritavat lihtaktsiat. Kooskõlas 3. mail 2012 toimunud aktsionäride üldkoosoleku otsusega fikseeriti aktsia hind tasemel 2,36 eurot. Aktsiapõhiste hüvitiste suhtes, mille kohta kehtivad IFRS 2 nõuded, hõlmab aktsiate märkimishind ka tulevikus töötajate poolt aktsiapõhiste hüvitiste eest osutatavate teenuste maksumust. Sõltumatu eksperdi poolt hinnati teenuse väärtuseks ühe emiteeritava aktsia kohta 0,50 eurot. Seega on IFRS 2 mõistes aktsia märkimishind 2,86 (2,36+0,50) eurot ja potentsiaalsed aktsiad muutuvad lahustuvaks alles pärast seda, kui nende perioodi keskmine turuhind ületab 2,86 eurot.

Perioodil 1.1.-31.3.2014 oli aktsiate keskmine turuhind 2,79 eurot ja võrreldaval perioodil oli 2,65 eurot. Seega ei ole potentsiaalsetel aktsiatel lahustuvat mõju.

1.jaanuar kuni 31.märts	Ühik	2014	2013
Emaettevõtte omanike osa puhaskasumist	EUR '000	391	698
Perioodi keskmine aktsiate arv	Tk '000	17 400	17 400
Tavapuhaskasum aktsia kohta	EUR	0,02	0,04
Perioodi korrigeeritud keskmine aktsiate arv	Tk '000	17 400	17 400
Lahustatud puhaskasum aktsia kohta	EUR	0,02	0,04

**Lisa 7 Tütarettevõtte tegevuse peatamine**

Veebruaris 2014 otsustas Kontserni juhtkond reorganiseerida Rootsi-suunalise tegevuse ja peatada alates 1. aprillist 2014 määramata ajaks Rootsi tütarettevõtte Harju Elekter AB tegevuse. Antud sammu tingis 2011.-2013. aastatel kasutatud ärimudeli ebaefektiivsus ja kulukus.

Reorganiseerimise järel võtavad vastutuse kontserni Rootsi-suunalise äritegevuse ja sealsete klientide eest üle ASi Harju Elekter tütarettevõtte AS Harju Elekter Elektrotehnika müügi- ja arendusmeeskonnad ning partner-agendid Rootsis. Ka kõik pooleliolevad projektid siirduvad ASi Harju Elekter Elektrotehnika, kes jätkab aktiivset müügitegevust ja hangetes osalemist. Reorganiseerimise järel keskendutakse eelkõige efektiivsele arendusele ja müügile. Vajadusel avatakse firma uuesti samadel alustel.

	1. jaanuar – 31. märts		12 kuud
	2014	2013	2013
<b>Ettevõtte tulemused</b>			
Müügitulud	18	69	496
Kulud	-57	-111	-630
<b>Kahjum</b>	<b>-39</b>	<b>-42</b>	<b>-134</b>

	1. jaanuar – 31. märts		12 kuud
	2014	2013	2013
<b>Rahavood</b>			
Neto-rahavood äritegevusest	-83	-33	-132
Neto-rahavood investeerimistegevusest	1	0	0
Neto-rahavood finantseerimistegevusest	0	0	178
<b>Perioodi neto-rahavoog kokku</b>	<b>-82</b>	<b>-33</b>	<b>46</b>

	1. jaanuar – 31. märts		12 kuud
	2014	2013	2013
<b>Finantsseisundi aruanne</b>			
Raha- ja pangakontod	50	54	131
Äritegevuse nõuded ja ettemaksed	3	70	52
Varud	0	132	1
Põhivara	0	27	0
Kohustused	-32	-186	-125
<b>Netovara</b>	<b>21</b>	<b>97</b>	<b>59</b>

## Lisa 8 Rahavoogude aruande kirjete selgitused

1. jaanuar kuni 31. märts	Lisa nr	2014	2013
<b>Ettevõtte tulumaks</b>			
Tulumaksukulu kasumiaruandes		-18	0
Tulumaksu ettemaksu vähenemine (+)/ kasv (-) ja võla vähenemine (-)/ kasv (+)		-13	-32
<b>Makstud ettevõtte tulumaks</b>		<b>-31</b>	<b>-32</b>
<b>Laekunud intressid</b>			
Intressitulu	5	5	5
Intressinõude vähenemine (+)/ kasv (-)		-2	0
<b>Laekunud intressid</b>		<b>3</b>	<b>5</b>
<b>Tasutud kinnisvarainvesteeringute eest</b>			
Soetus	2	-123	-5
Soetusega seotud võla vähenemine (-)/ kasv (+)		16	-6
<b>Tasutud kinnisvarainvesteeringud</b>		<b>-107</b>	<b>-11</b>
<b>Tasutud materiaalse põhivara eest</b>			
Soetus	2	-184	-71
Põhivara ostuga seotud võla vähenemine (-)/ kasv (+)		7	-5
<b>Tasutud materiaalne põhivara</b>		<b>-177</b>	<b>-76</b>
<b>Tasutud immateriaalse põhivara eest</b>			
Soetus	2	-90	-26
Põhivara ostuga seotud võla vähenemine (-)/ kasv (+)		-3	0
<b>Tasutud immateriaalne põhivara</b>		<b>-87</b>	<b>-26</b>

**Lisa 9 Tehingud seotud osapooltega**

ASi Harju Elekter seotud osapoolteks on sidusettevõtte AS Draka Keila Cables, Kontserni juhatuse ja nõukogu liikmed, nende lähikondsed ning AS Harju KEK, kelle omanduses on 32,0% ASi Harju Elekter aktsiatest. Kontserni juhtkond on Emaettevõtte nõukogu ja juhatuse liikmed. Juhatus on 1-liikmeline ja nõukogu 5-liikmeline.

Kontsern on kolme kuuga ostnud ja müünud kaupu ning osutanud teenuseid seotud osapooltele alljärgnevalt:

1. jaanuar kuni 31. märts	2014	2013
<b>Kaupade ja teenuste ost seotud osapooltelt:</b>		
- Sidusettevõttelt	103	148
- Harju KEK'lt	139	16
<b>KOKKU</b>	<b>242</b>	<b>164</b>
<i>Sealhulgas:</i>		
- kaubad ja materjalid	103	148
- põhivara rentimine	16	16
- põhivara ost	123	0
<b>Kaupade ja teenuste müük seotud osapooltele:</b>		
- Sidusettevõttele	188	201
- Harju KEK'le	1	6
<b>KOKKU</b>	<b>189</b>	<b>207</b>
<i>Sealhulgas:</i>		
- kaubad ja materjalid	7	6
- põhivara rentimine	170	170
- muud teenused	12	31
<b>Saldod seotud osapooltega 31. märtsi seisuga</b>		
Nõuded sidusettevõttele: kaubad ja teenused	154	238
Kohustused sidusettevõttele: kaubad ja teenused	44	84
<b>Nõukogu ja juhatuse liikmete tasud</b>		
- palk, preemia, muud sarnased tasud	55	43
- sotsiaalmaks	18	14
<b>KOKKU</b>	<b>73</b>	<b>57</b>

Juhataja saab tasu vastavalt ametilepingule, lisaks on tal õigus saada ka lahkumishüvitist kuni 10 kuu juhatuse liikme tasu ulatuses. Pensioniga seotud õigusi juhatuse liikmel/juhatajal ei ole. Kontserni juhtorganite liikmete ja/või nende lähikondsetega 3 kuu jooksul mingeid muid tehinguid ei toimunud.

**Aktsiapõhised maksed**

2012. aastal sõlmiti optsoonilepingud Kontserni töötajate ja Kontserni ning Kontserniga seotud äriühingute juhtorganite liikmetega. Igale nõukogu ja juhatuse liikmele väljastati optsoon maksimaalselt lubatud 20 tuhande aktsia märkimisõiguse kohta, kokku 120 tuhandele aktsiale. 18. juunist 29. juunini 2012 toimunud eellepingute sõlmimise käigus registreeriti märkimisõigusi 434 960 aktsiale. Aktsiate väljalaskehinnaks määrati ajavahemikus 1. juunist kuni 15. juunini 2012 ASi Harju

Elekter aktsia börsipäevade keskmine hind Tallinna Väärtpaberibörsil eurodes (EUR). Aktsia väljalaske hinnaks kujunes 2,36 eurot.

Aktsiate märkimisõiguste kajastamisel on rakendatud IFRS 2 põhimõtteid. Kontsern kasutas töötajatelt aktsiate eest saadud teenuste (tööpanuse) hindamisel märkimisõiguse õiglast väärtust eellepingute sõlmimise hetkel, mille väärtuse määras sõltumatu ekspert 0,50 eurole ühe aktsia märkimisõiguse kohta. Õiglase väärtuse hindamisel kasutati Black-Scholes hindamismudelit. Hinna määramisel on arvesse võetud kaalutud keskmist aktsia turuhinda (2,36 EUR), aktsia eeldatavat volatiilsust (35%), riskivaba intressimäära (1%), prognoositavaid dividende ning perioodi pikkust eellepingute sõlmimise ja planeeritava aktsiate märkimishetke vahel (3 aastat).

2014. aasta esimeses kvartalis kajastati tööjõukuludena ja aktsiapõhise hüvitisena omakapitalis jaotamata kasumis 18 (2013 I kv: 18) tuhat eurot.

## Juhatus kinnitus 2014. aasta I kvartali konsolideeritud vahearuandele

Juhatus kinnitab lehekülgedel 3 kuni 23 esitatud ASi Harju Elekter ja tema tütarettevõtete (koos kasutatuna Kontsern) 2014. aasta I kvartali konsolideeritud vahearuanne koostamise õigsust ja täielikkust ning kinnitab oma parimas teadmises, et:

- tegevuse vahearuanne annab õige ja õiglase ülevaate aruandeperioodil toimunud olulistest sündmustest ja nende mõjust lühendatud raamatupidamisaruandele, sisaldab peamiste riskide ja ebaselguste kirjeldusi ning kajastab olulise tähtsusega tehinguid seotud osapooltega;
- lühendatud raamatupidamise aruanne on koostatud ja kasutatud raamatupidamise arvestuspõhimõtteid ja teabe esitusviisi, mis on kooskõlas rahvusvaheliste finantsaruandluse standarditega, nagu need on vastu võetud Euroopa Liidu poolt;
- lühendatud raamatupidamise aruanne kajastab õigesti ja õiglaselt Kontserni varasid, kohustusi, finantsseisundit ja kasumit või kahjumit ning rahavoogusid; ja
- AS Harju Elekter ja tütarettevõtted on jätkuvalt tegutsevad



Andres Allikmäe  
juhataja  
„6.“ mai 2014