



## **2014. aasta III KVARTALI ja 9 KUU VAHEARUANNE**

Ärinimi:	AS Harju Elekter
Põhitegevusala:	elektrijaotusseadmete ja juhtaparatuuri tootmine; metalltoodete tootmine; hulgi- ja vahenduskaubandus, valgustite ja elektritarvete jaemüük; kinnisvaraalane tegevus; äri- ja juhtimisalane nõustamine; valdusfirmade tegevus
Äriregistri number:	10029524
Adress:	Paldiski mnt.31, 76 606 Keila
Telefon:	372 67 47 400
Faks:	372 67 47 401
Elektronpost:	he@he.ee
Interneti kodulehekülg:	<a href="http://www.harjuelekter.ee">www.harjuelekter.ee</a>
Tegevjuht:	Andres Allikmäe
Audiitor:	KPMG Baltics
Majandusaasta algus:	01. jaanuar 2014
Aruandeperioodi lõpp:	30. September 2014

## SISUKORD

JUHATUSE TEGEVUSARUANNE .....	3
RAAMATUPIDAMISE VAHEARUANNE .....	13
KONSOLIDEERITUD FINANTSSEISUNDI ARUANNE .....	13
KONSOLIDEERITUD KASUMIARUANNE .....	14
KONSOLIDEERITUD KOONDKASUMIARUANNE .....	15
KONSOLIDEERITUD RAHAVOOGUDE ARUANNE .....	16
KONSOLIDEERITUD OMAKAPITALI MUUTUSTE ARUANNE.....	17
LISAD KONSOLIDEERITUD VAHEARUANDE JUURDE.....	18
Lisa 1 Konsolideeritud vahearuande koostamisel kasutatud arvestusmeetodid ja hindamisalused .....	18
Lisa 2 Põhivara liikumine.....	18
Lisa 3 Võlakohustused .....	20
Lisa 4 Segmendiaruanne.....	21
Lisa 5 Finantstulud ja -kulud.....	22
Lisa 6 Tava- ja lahustatud puhaskasum aktsia kohta.....	22
Lisa 7 Tütarettevõtte tegevuse peatamine .....	23
Lisa 8 Rahavoogude aruande kirjete selgitused .....	24
Lisa 9 Tehingud seotud osapooltega .....	24
Lisa 10 Äriühendused.....	25
Lisa 11 Osaluse müük sidusettevõttes .....	27
Juhatuse kinnitus 2014. aasta III kvartali ja 9 kuu konsolideeritud vahearuandele.....	28

## JUHATUSE TEGEVUSARUANNE

### *Kontserni struktuur ja muudatused selles*

2014. aasta III kvartali ja 9 kuu vahearuanandes on ridarealt konsolideeritud ASi Harju Elekter (konsolideeriva üksuse) ja tema tütarettevõtete AS Harju Elekter Elektrotehnika, AS Harju Elekter Teletehnika, Harju Elekter AB (kuni 31.3.2014), Satmatic OY, Finnkumu Oy ja UAB Rifas finantsaruanded ning kuni 30.06.2014 seisuga laiendatud kapitaliosaluse meetodil sidusettevõtte AS Draka Keila Cables.

AS Harju Elekter omab seisuga 30.09.2014 olulisi osalusi järgmistes äriühingutes:

Ettevõtte		Asukoha- maa	30.09.14	31.12.13	30.09.13
AS Harju Elekter Elektrotehnika	tütarettevõtte	Eesti	100,0%	100,0%	100,0%
AS Harju Elekter Teletehnika	tütarettevõtte	Eesti	100,0%	100,0%	100,0%
Satmatic OY	tütarettevõtte	Soome	100,0%	100,0%	100,0%
Finnkumu OY	Satmatic Oy tütar	Soome	100,0%	0,0%	0,0%
Harju Elekter AB	tütarettevõtte	Rootsi	90,0%	90,0%	90,0%
Rifas UAB	tütarettevõtte	Leedu	62,7%	62,7%	62,7%
AS Draka Keila Cables	sidusettevõtte	Eesti	0,0%	34,0%	34,0%
SIA Energokomplekss	portfelliinvesteering	Läti	14,0%	14,0%	14,0%
PKC Group Oyj	portfelliinvesteering	Soome	4,6%	5,4%	6,3%

Satmatic Oy ostis 17. juunil 2014 Soome suurima komplektalajaamade valmistaja Finnkumu Oy kõik aktsiad. Seisuga 30.09.2014 koostatud raamatupidamise vahearuanne hõlmab alates käesoleva aasta 1. juulist Finnkumu Oy raamatupidamise aruandeid.

Juulis 2014 müüs Kontsern oma 34%lise osaluse ASis Draka Keila Cables tuumikinvestorile Prysmian Groupile (vt lisa 11).

PKC Group Oyj aktsiad on finantsseisundi aruandes hinnatud turuhinnas, mille muutusel võib olla oluline mõju ASi Harju Elekter varade ja omakapitali maksumusele.

### *Majanduskeskkond*

Rahvusvaheline Valuutafond (IMF) alandas oktoobri alguses peaaegu kõikide suuremate majanduste kasvuprognnoosi ning reitinguagentuur S&P jättis Soome riigi ilma tippreitingust. Saksamaa ekspordi kahanemine suve lõpukuudel andis veelgi alust kartusele, et eurotsoon võib taas sattuda majanduslangusesse. Ka Hiina majanduskasv aeglustus ning läbi on saamas teistegi arenevate turgude kiire kasv. Ainus erand globaalses majanduses on USA, mille majandusprognnoosi IMF tõstis. Nafta hind on langenud viimase nelja kuuga 20% viimase nelja aasta madalaimale tasemele ning nii tööstustoodang, tööstuse tellimused kui ka eksport olid augustis suurimas languses 2009. aastast alates.

Olukord pole roosiline ka meie lähiturgudel. Soome majandus on vaevelnud oma probleemide käes juba mitu aastat. Optimistlikud prognoosid ennustavad küll majanduskasvu taastumist, kuid see saab majandusanalüütikute sõnul olema pigem tagasihoidlik. Rootsi majanduskasv on olnud seevastu oluliselt kiirem kui Soomel ja seal oodatakse selle jätkumist. Läti-Leedu puhul võib täheldada kriisist üle saamist, kuid ka siin võib märgata tagasilööke. Venemaa majandus on seoses Ukraina konflikti ja sellest tulenevate sanktsioonide tõttu kokku tõmbunud ning Venemaa puhul mingit majanduskasvu analüütikute sõnul lähiaastatel ette näha ei ole.

Eesti majanduselus oli III kvartalis tunda esimesi tõsisemaid Vene-Ukraina kriisi mõjusid, seda ennekõike transporditeenustes, toiduainetööstuses ja teistes ekspordisektorites. Kaubavood Venemaale vähenesid kuni 25%, oluliselt oli langenud ka naftatoodete transiit. Kätesaadavad majandusprognosid ei soosi erakordselt madalatele intressimääradele vaatamata tuleviku kasvule suunatud investeerimisotsuste tegemist. Vaatamata suurtele muutustele makromajanduses on Eesti turul märgata jaetarbimise kasvu, mida toetavad madal inflatsioon ja tugev palgasurve. Käesoleva aasta Eesti majanduskasv tuginebki peamiselt kodumajapidamiste tarbimisel.

### *Sündmused*

Septembris toimus konkurss Allika Tööstusparki rajatava uue 3100 m<sup>2</sup> suuruse tootmishoone ehitaja leidmiseks, mis päädis ASi Harju Elekter ja Merko Ehitus Eesti ASi vahelise lepingu allkirjastamisega 10. oktoobril. Ehitustööd algasid oktoobris. Hoone valmimistähtaeg on juuni 2015 ning hoone rentimiseks on sõlmitud ka eelkõkkulepe.

II kvartalis toimusid läbirääkimised ASi Harju Elekter vähemusosaluse müügiks sidusettevõttes, mis päädisid lepingu allkirjastamisega 9.7.2014, vastavalt millele müüs AS Harju Elekter oma 34%lise osaluse ASis Draka Keila Cables tuumikinvestorile Prysmian Groupile. Müügitehingu hinnaks kujunes 6,2 miljonit eurot ning osaluse müük oli Kontserni strateegiline otsus. Tihe koostöö ASi Harju Elekter ja ASi Draka Keila Cables madalpinge jt kaablitoodete hangete osas jätkub, nagu ka pikaajalised rendilepingud tootmispindadele.

ASi Harju Elekter Soome tütarettevõtte Satmatic Oy allkirjastas 17.6.2014 lepingu Soome suurima komplektalajaamade valmistaja Finnkumu Oy kõigi aktsiate ostuks. Tehingujärgselt jätkab Finnkumu Oy oma nime ja kaubamärgi all Satmatic Oy 100%lise tütarettevõttena. Finnkumu Oy ostuga suurendab Kontsern oma turuosa Soomes ja ka mujal Skandinaavias ning laiendab oluliselt tootesortimenti.

Krediidiinfo omistas ASile Harju Elekter krediidireitingu AAA (parim) ja tütarettevõttele AS Harju Elekter Elektrotehnika AA (väga hea). Krediidiinfo reiting hindab ettevõtte kui terviku senist tegevust ning on koondhinne ettevõtte majandus- ja finantsolukorrale ning maksekommetele. Alla 10% Eesti ettevõtetest omab krediidireitingut AAA või AA.

1.4.2014 peatati määramata ajaks Harju Elekter AB tegevus. Vastavalt Kontserni arengustrateegiale on Skandinaaviamaad ja Rootsi jätkuvalt olulised sihtturud, kuid antud sammu tingis 2011.-2013.aastatel kasutatud ärimudeli ebaefektiivsus ja kulukus. Vastutus Kontserni Rootsi-suunalise äritegevuse ja sealsete klientide eest läks ASi Harju Elekter Elektrotehnika müügi- ja arendusmeeskonnale ning partneragentidele Rootsisis.

Kontserni Eesti ja Soome tütarettevõtetes jätkusid Lean 5S/6S tootlikkuse suurendamise põhimõtete juurutamine ja tegevused ettevõtte kasumlikkuse ja kliendirahulolu suurendamiseks läbi kuluefektiivse ressurside kasutamise.

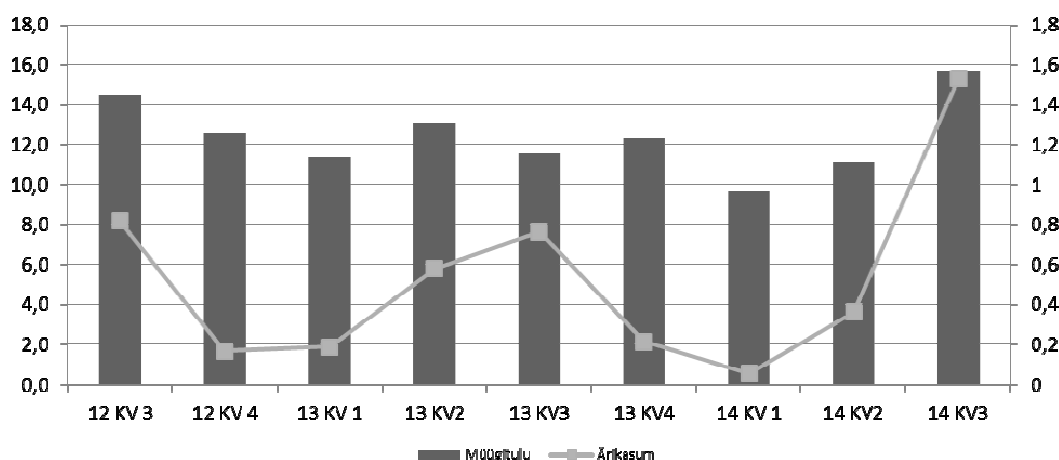
Kontserni tütarettevõtted osalesid aktiivselt erialamessidel: Satmatic Oy osales veebruaris Jyväskylä toimival rahvusvahelisel elektrialamessil Sähkö Tele Valo AV ning septembris allhankemessil Tamperes. AS Harju Elekter Elektrotehnika osales septembris traditsioonilisel SLO sügismessil ning ASi Harju Elekter Kaubandusgrupp tutvustas aprillis oma tootevalikut rahvusvahelisel ehitusmessil Eesti Ehitab.

**Tegevustulemused**

Seisuga 30.09.2014 koostatud raamatupidamise vahearuanne hõlmab alates 1. juulist käesoleva aasta juunis ostenud 100%lise tütaretevõtte Finnkumu Oy (lisa 10) kolmanda kvartali raamatupidamise aruandeid, mis mõjutab nii aruandekvartali kui ka üheksa kuu konsolideeritud majandustulemusi.

**TÄHTSAMAD NÄITAJAD**

	jaanuar - september			aasta
	2014	2013	2012	2013
Müügitulu (tuhat eurot)	36 440	36 000	40 236	48 288
Brutokasum (tuhat eurot)	6 858	6 327	6 694	8 458
Ärikasum enne kulumit (EBITDA) (tuhat eurot)	3 084	2 643	2 918	3 269
Ärikasum (EBIT) (tuhat eurot)	1 945	1 531	1 822	1 743
Perioodi puhaskasum (tuhat eurot)	9 525	4 876	3 431	5 173
sh emaettevõtte omanike osa (tuhat eurot)	9 463	4 835	3 329	5 162
Müügitulu muutus (%)	1,2	-10,5	19,8	-8,5
Brutokasumi muutus (%)	8,4	-5,5	18,1	-2,3
Ärikasumi enne kulumit muutus (%)	16,7	-9,4	14,7	-4,9
Ärikasumi muutus (%)	27,1	-16,0	20,9	-11,5
Perioodi puhaskasumi muutus (%)	95,3	42,1	47,6	43,6
sh emaettevõtte omanike osa puhaskasumist (%)	95,7	45,2	51,2	46,8
Turustuskulude määr müügitulust (%)	5,4	5,3	5,3	5,4
Üldhalduskulude määr müügitulust (%)	7,9	8,0	6,9	8,4
Töjõukulude määr müügitulust (%)	24,2	23,4	22,1	23,5
Brutokasumi marginaal (bruto kasum/müügitulu) (%)	18,8	17,6	16,6	17,5
EBITDA marginaal (EBITDA/müügitulu) (%)	8,5	7,3	7,3	6,8
Käibe ärirentaablus (ärikasum/müügitulu) (%)	5,3	4,2	4,5	3,6
Käibe puhasrentaablus (puhaskasum /müügitulu) (%)	26,1	13,5	8,5	10,7
Omakapitali tootlus (puhaskasum/keskmine omakapital) (%)	15,6	8,6	7,6	9,1

**Äritegevuse sesoonsus (milj EUR)**

## MÜÜGITULUD

Müügitulu kasvas aruandekvartalis võrreldes eelmise aasta sama perioodiga 35,8% 15,7 miljoni euroni, millest 18% andis Finnkumu Oy. Võrreldav müügiimahtude juurdekasv kolmandas kvartalis oli 10,9%. Üheksa kuu konsolideeritud müügitulu oli 36,4 miljonit eurot, kasvades võrreldava perioodi suhtes 1,2%.

Müügitulu tegevussegmentide lõikes:

Segment	3kv 2014	3kv 2013	3kv 2012	9k 2014	9k 2013	9k 2012	Aasta 2013
Tootmine	14 459	10 231	13 231	32 899	32 073	36 593	42 936
Kinnisvara	565	573	556	1 787	1 813	1 778	2 432
Muu	663	747	699	1 754	2 114	1 865	2 920
<b>KOKKU</b>	<b>15 687</b>	<b>11 551</b>	<b>14 486</b>	<b>36 440</b>	<b>36 000</b>	<b>40 236</b>	<b>48 288</b>

Müügitulust 90% saadi Tootmise segmentist, Kinnisvara ning muud tegevusalad kokku andsid 10% konsolideeritud müügiimahust. Tootmise segment tegeleb elektrienergia jaotus- ja juhtimisseadmete tootmise ja müügiiga ning nendega seotud tegevustega. Elektriseadmete müügist teenitud müügitulu moodustas 92,7% Tootmise müügiimahust ja 83,7% konsolideeritud müügitulust.

Müügitulu dünaamika toodete ja teenuste lõikes:

Tooted ja teenused	3kv 2013	4kv 2013	1kv 2014	2kv 2014	3kv 2014	Aastane muutus
Elektriseadmed	9 531	10 157	7 787	9 031	13 683	43,6%
Lehtmetalltooted ja teenused	246	246	209	330	171	-30,5%
Telekommunikatsiooni tooted	266	300	226	269	303	13,4%
Elektrikaupade vahendusmüük	857	821	733	777	878	2,5%
Renditulu	549	549	550	550	533	-2,9%
Muud teenused	102	215	156	135	119	16,7%
<b>KOKKU</b>	<b>11 551</b>	<b>12 288</b>	<b>9 661</b>	<b>11 092</b>	<b>15 687</b>	<b>35,8%</b>

Majandustegevus geograafiliste turgude lõikes:

Turud	+/- kv/kv	+/- 9k/9k	3kv 2014	3kv 2013	9k 2014	9k 2013	Osakaal 2014	Osakaal 2013
Eesti	-24,7%	-22,0%	3 751	4 984	10 939	14 020	30,0%	38,9%
Soome	91,6%	24,3%	10 354	5 405	20 729	16 682	56,9%	46,3%
Leedu	49,9%	-63,2%	387	258	753	2 048	2,1%	5,7%
Rootsi	271,6%	210,2%	773	208	1 846	595	5,0%	1,7%
Muud EL maad	57,1%	128,0%	173	110	901	395	2,5%	1,1%
Muud	-57,5%	-43,7%	249	586	1 272	2 260	3,5%	6,3%
<b>Kokku</b>	<b>35,8%</b>	<b>1,2%</b>	<b>15 687</b>	<b>11 551</b>	<b>36 440</b>	<b>36 000</b>	<b>100,0%</b>	<b>100,0%</b>

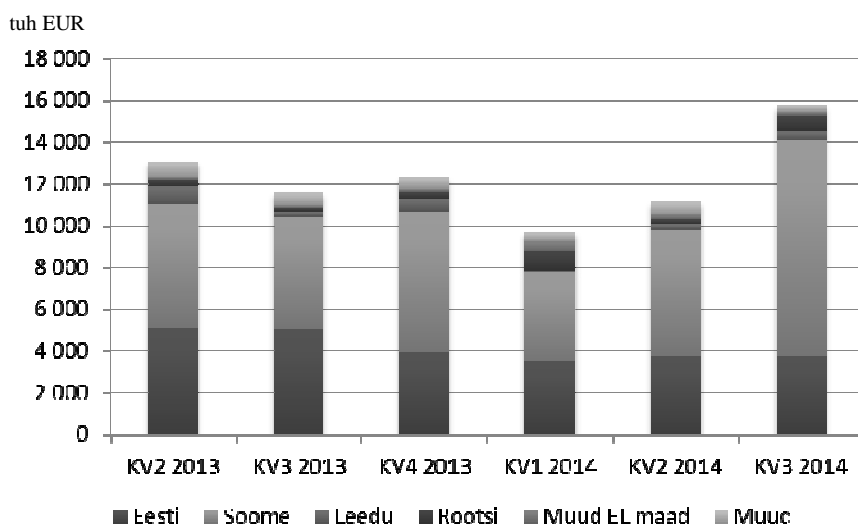
Investeeringute vähenemine Eesti energijaotussektorisse tõi käesoleval aastal kaasa keskpinge jaotusseadmete ja alajaamade müügiimahtude vähenemise. Võrreldav periood seevastu oli keskpingeseadmete osas erakordselt edukas. Eesti turul on päringute arv nendele seadmetele vähenenud. Kuna langenud on ka keskpingeseadmetele esitatavad nõuded, siis kvalifitseeruvad hangetele ka madalamalt hinnatud, kuid konkurentsivõimelisemate hindadega brändid Euroopast. Kokkuvõttes on müügitellimuste maht keskpingeseadmetele aruandeperioodil suurenenud ning ületab tänaseks 2013. aasta taseme 11%ga.

Käesoleva aasta 9 kuuga müüdi alajaamu Eesti turule 221 võrra vähem, kuid Soome turule 115 tükki rohkem kui võrreldaval perioodil. Kokku müüdi 515 (2013 9k: 636) alajaama. Ka sisaldus võrreldavas perioodis 0,9 miljoni euro suurune ühekordne tellimus Eesti turule. Müük Eesti turule kahanes aruandekvartalis veerandi võrra ja 9 kuuga 22% ning Eesti turu osakaal 9 kuu konsolideeritud müügitulus moodustas 30%, võrreldaval perioodil oli see 39%. Seega müüdi 70% Kontserni toodetest ja teenustest väljapoole Eestit. Välisturgude osakaalu kasvatamine on olnud ja on ka pikemas perspektiivis Kontserni juhtkonna üks strateegilisi eesmärke.

Soome ekspordisektor on jätkuvalt madalseisus ning taas tuleb tunnistada tehnoloogiasektori müügiimahtude 10%list langust võrreldes 2013. aastaga. Selle sektori tellimuste mahud Kontserni Soome tütarettevõttele on olnud 8% väiksemad kui 2013. aastal. Samas teenis Kontsern sellest sektorist 9 kuuga müügitulu 15,6 miljonit eurot, mis on 13% enam kui võrreldaval perioodil. Müük Soome turule kasvas aruandekvartalis pea kahekordseks ja üheksa kuuga ligi neljandiku võrra. Soome turule müüdi üheksa kuuga 57% (2013 9k: 46%) Kontserni toodetest ja teenustest. Soome turu kasvule avaldas positiivset mõju juunis soetatud komplektalajaamade valmistaja Finnkumu Oy müügitulu lisandumine kolmandas kvartalis, mis andis kvartaalseks juurdekasvuks Soome turul 53% ja 9 kuuga 17%. Olulise panuse Soome turul toimuvale on andnud ka Kontserni Eesti ja Leedu ettevõtted. Eesti segmendi ettevõtete müük Soome kasvas 9 kuuga 42% 8,6 miljoni euroni, millest 5,3 miljonit eurot moodustas kontsernisisene käive. Eesti segmendi ettevõtted müüsid Soome ettevõttele aruandeperioodil 79% enam tooteid kui võrreldaval perioodil. Leedu segmendi müük Soome kasvas 9 kuuga 1,6 (2013 9k: 0,1) miljoni euroni, millest segmentidevaheline käive moodustas vaid 5,8%. Eesti ja Leedu segmentide kontsernivälistelt klientidelt Soomes teenitud müügitulu moodustas 23,3% käesoleva aasta 9 kuu Soome turul teenitud müügitulust.

Olulise osa Leedu segmendi müügitulust moodustab elektriseadmete müük, mis on 9 kuuga vähenenud 8% ning seda peamiselt projektidest saadava müügitulu vähenemisest 1,2 miljoni euro võrra. Käesoleva aasta 9 kuuga on müük Leedu turule vähenenud 63%, kuid viimases kvartalis ületas müügiimaht eelmise perioodi näitaja poole võrra. Kui 2013. aastal moodustas Leedu turg 51% segmendi müügitulust, siis käesoleval aastal on see langenud 19%ni. Samas on Leedu segmendi ettevõtted kasvatanud müügiimahtusid välisturgudele 43%, sealhulgas kasvasid Soome suunalised tarned 144 tuhandelt eurolt 2013. aastal 1 583 tuhande euroni, millest kontsernisisene käive moodustas 92 tuhat eurot.

#### Kvartaalne müügitulude dünaamika turgude lõikes



Kontsern peatas I kvartalis Rootsi tütaretevõtte majandustegevuse. Alates aprillist 2014 vastutab Kontserni Rootsi-suunalise tegevuse eest AS Harju Elekter Elektrotehnika, kes on suutnud müüa Rootsi turule 9 kuuga 1,8 miljoni euro väärtuses Kontserni tooteid, sh kasvatada kolmandas kvartalis müügitulu enam kui poole miljoni euro võrra. 0,4 miljoni euro suurune tarne Slovakkiasse kasvatas müügitulu muudesse Euroopa Liidu maadesse. Kasvanud on ka Läti, Taani, Poola ja Portugali suunalised tarned. Kokkuvõttes on müügitulu muudesse Euroopa Liidu maadesse kasvanud poole miljoni euro võrra; sama palju on aga seoses pineva poliitilise olukorraga Ukrainas kahanenud Ida-Euroopa suunalised tarned.

#### ÄRITEGEVUSE KULUD JA KASUMID

	+/- kv/kv	+/- 9k/9k	1. juuli – 30. september			1. jaanuar – 30. september			Aasta 2013
			2014	2013	2012	2014	2013	2012	
Müüdid toodete ja teenuste kulud	34,0%	-0,3%	12 445	9 289	12 051	29 582	29 673	33 542	39 830
Turustuskulud	16,0%	4,5%	680	586	759	1 976	1 890	2 113	2 627
Üldhalduskulud	5,8%	-1,1%	966	913	855	2 865	2 897	2 773	4 067
<b>Kulud kokku</b>	<b>30,6%</b>	<b>-0,1%</b>	<b>14 091</b>	<b>10 788</b>	<b>13 665</b>	<b>34 423</b>	<b>34 460</b>	<b>38 428</b>	<b>46 524</b>
sh põhivara kulum	1,8%	2,4%	380	373	374	1 139	1 112	1 096	1 526
TJK kokku	18,4%	4,7%	3 042	2 569	2 791	8 819	8 424	8 884	11 350
sh palgakulu	18,9%	4,6%	2 361	1 985	2 206	6 692	6 398	6 826	8 645

Müüdid toodete ja teenuste kulud kasvasid aruandekvartalis 34% ja 9 kuuga kahanesid 0,3%, jäädes müügitulu kasvutempole aruandekvartalis alla 1,8 ja 9 kuuga 1,5 protsendipunkti võrra. Tulenevalt eelnevast kujunes kolmanda kvartali konsolideeritud brutokasumiks 3,2 (2013 III kv: 2,3) miljonit eurot ja 9 kuu konsolideeritud brutokasumiks 6,9 (2013 9k: 6,3) miljonit eurot. Aruandekvartali brutokasumi marginaal oli 20,7%, mis oli 1,1 protsendipunkti võrra parem võrreldava perioodi näitajast. Üheksa kuuga paranes marginaal võrreldava perioodi näitaja suhtes 1,2 protsendipunkti võrra ja oli 18,8%.

Aruandekvartalis töötas Kontsernis keskmiselt 14 töötajat rohkem kui võrreldaval perioodil. Kontserni ettevõttesse on rekruteeritud uusi töötajaid ning kolmandas kvartalis kasutatakse tavapäraselt ka ajutist täiendavat tööjõuressurssi. Võrreldes aasta algusega on Kontserni töötajate arv kasvanud 22 inimese võrra, kellest kolmandas kvartalis lisandus 18 inimest seoses Finnkumu Oy soetamisega. 2013. aasta II poolaastal korjati Kontsernis töötajate palkasid, mis tõi kaasa püsikulude tõusu võrreldava perioodi suhtes. Samas on Kontsernis operatiivselt reageeritud müügitellimuste vähenemisele ja rakendatud kokkuhoiu meetmeid. Üheksa kuuga kasvasid tööjõukulud 4,7% 8,8 miljoni euroni. Tööjõukulude määr moodustas müügitulust 24,2% (2013 9k: 23,4%).

Kontserni 9 kuu turustuskulud olid 2,0 miljonit eurot, kasvades võrreldes eelmise aasta sama perioodiga 4,5%. Turustuskulude määr moodustas müügitulust 5,4% (2013 9k: 5,3%). Üldhalduskulud kahanesid 9 kuuga 1,1% ja olid 2,9 miljonit eurot. Üldhalduskulude määr müügitulust langes 0,1 protsendipunkti võrra 7,9%ni. Teises kvartalis struktureeriti Soome ettevõttes osa töötajaid üldhaldusest müügitulupersonali. Kolmandas kvartalis kanti kuludesse ebatõenäoliselt laekuvaid nõudeid summas 81 tuhat eurot. Turustuskulud kasvasid aruandekvartalis 94 tuhat eurot 680 tuhande euroni ja üldhalduskulud 53 tuhat eurot 966 tuhande euroni.

Kokkuvõttes jäi äritegevuse kulude kasvutempo alla müügitulude kasvule, suurenedes küll aruandekvartaliga 30,6% 14,1 miljoni euroni, kuid kahanesid üheksa kuuga 0,1% 34,4 miljoni euroni. Tulenevalt eelnevast kujunes aruandekvartali konsolideeritud ärikasumiks 1,5 (2013 III kv: 0,8) miljonit eurot ja ärikasumiks enne kulumit 1,9 (2013 III kv: 1,1) miljonit eurot.



Aruandekvartali ärirentaablus oli 9,7% (2013 III kv: 6,6%) ja ärirentaablus enne kulumit 12,2%, mis oli võrreldava perioodi näitajast 2,4 protsendipunkti võrra suurem. Nii ärikasum enne kulumit kui ka ärikasum kasvasid 9 kuuga 0,4 miljoni euro võrra vastavalt 3,1 miljoni euroni ja 1,9 miljoni euroni.

PKC Group Oyj maksis 2013. aasta eest dividende 0,70 eurot aktsia kohta. Dividenditulu aktsiatelt oli 907 (võrreldaval perioodil 948) tuhat eurot. II kvartalis müüdi 200 tuhat PKC Group Oyj aktsiat. Finantstulu aktsiate müügist oli 4,6 (2013 9k: 1,7) miljonit eurot. Kokku saadi üheksa kuuga finantsinvesteeringult kasumit 5,5 (2013 9k: 2,6) miljonit eurot ja 9 kuu finantstulud olid kokku 5,6 (2013 9k: 2,6) miljonit eurot.

Kontsern müüs aruandekvartalis oma 34%lise osaluse ASis Draka Keila Cables. Kasum aktsiate müügist oli 1,8 miljonit eurot. Aruandeperioodil konsolideeris Kontsern sidusettevõttest kasumit 0,8 (2013 9 k: 1,2) miljonit eurot.

Aruandekvartali konsolideeritud puhaskasum oli 3,2 (2013 III kv: 2,4) miljonit eurot, millest emattevõtte omanike osa moodustas 3,1 (2013 III kv: 2,4) miljonit eurot. Puhaskasum aktsia kohta oli III kvartalis 0,18 (2013 III kv: 0,14) eurot.

Kokkuvõttes oli üheksa kuu konsolideeritud puhaskasum 9,5 miljonit eurot, kasvades ligi 2 korda. Emattevõtte omanikele kuuluv osa moodustas 9,5 miljonit eurot. Puhaskasum aktsia kohta oli 0,54 (2013 9k: 0,28) eurot.

### *Personal ja palgad*

2014. aasta III kvartalis töötas Kontsernis keskmiselt 471 inimest, mis oli keskmiselt 14 töötajat rohkem kui võrreldaval perioodil. 9 kuu keskmine töötajate arv kahanes võrreldava perioodi suhtes 10 töötaja võrra 451 töötajani.

Aruandekvartalis maksti töötajatele palkade ja tasudena välja 2 361 (2013 III kv: 1 985) tuhat eurot ning 9 kuuga 6 692 tuhat eurot (2013 9k: 6 398 tuhat eurot). Keskmine töötasu kuus Kontserni töötaja kohta oli 1 647 (2013 9k: 1 542) eurot.

	Töötajate keskmine arv				Töötajate arv 30.9. seisuga			Seisuga
	3kv 2014	3kv 2013	9k 2014	9k 2013	Muutus	2014	2013	31.12.2013
Eesti	302	289	292	284	14	307	293	296
Soome	96	86	85	89	11	94	83	76
Leedu	73	80	74	86	-4	72	76	78
Rootsi	0	2	0	2	-2	0	2	1
<b>Kokku</b>	<b>471</b>	<b>457</b>	<b>451</b>	<b>461</b>	<b>19</b>	<b>473</b>	<b>454</b>	<b>451</b>

Aruandeperioodi lõpu seisuga töötas Kontsernis 473 inimest, mis oli 19 töötajat rohkem kui aasta tagasi ja aasta algusega võrreldes kahanes töötajate arv 22 töötaja võrra. Finnkumu Oy ostuga lisandus Kontserni 18 töötajat.

**Finantsseisund ja rahavood**

	muutus		30.09.	30.09.	30.09.	31.12.
	aastane	9k 2014	2014	2013	2012	2013
Käibevara	9 370	11 397	27 296	17 926	17 660	15 899
Põhivara	-12 373	-12 747	42 425	54 798	41 363	55 172
<b>VARAD KOKKU</b>	<b>-3 003</b>	<b>-1 350</b>	<b>69 721</b>	<b>72 724</b>	<b>59 023</b>	<b>71 071</b>
Lühiajalised kohustused	840	2 915	9 026	8 186	8 988	6 111
Pikaajalised kohustused	1 375	1 583	2 724	1 349	1 630	1 141
Omakapital	-5 218	-5 848	57 971	63 189	48 405	63 819
sh emattevõtte omanike osa	-5 195	-5 854	56 625	61 820	46 632	62 479
Omakapitali osakaal (omakapital/varad kokku)*100 (%)	-3,8	-6,7	83,1	86,9	82,0	89,8
Maksevõime kordaja (käibevara/lühiajalised kohustused)	0,8	0,6	2,9	2,1	1,8	2,3
Likviidsuskordaja (käibevarad - varud)/lühiajalised kohustused (keskmise)	0,5	0,4	1,8	1,3	1,0	1,4

Kontserni varade maht kahanes 9 kuuga 1,4 miljoni euro võrra ja võrreldava perioodi suhtes 3,0 miljonit eurot 69,7 miljoni euroni.

Käibevarad kasvasid aastaga 9,4 ja 9 kuuga 11,4 miljonit eurot 27,3 miljoni euroni. Enam kui 5 miljonit eurot käibevarade juurdekasvust tuli raha- ja rahaekvivalentide suurenemise arvelt. Äritegevuse ja muid nõudeid lisandus 9 kuuga 2,5 miljoni euro ja varusid 3,9 miljoni euro väärtuses.

Põhivarade maksumus kahanes 9 kuuga 12,7 ja võrreldava perioodi suhtes 12,4 miljoni euro võrra 42,4 miljoni euroni. Valdav osa põhivarade muutusest oli tingitud pikaajaliste finantsinvesteeringute väärtuse muutusest Helsingi Börsil ja 200 tuhande aktsia müügist II kvartalis. PKC Group Oyj aktsia turuhind langes aruandekvartaliga 4,91 euro ja 9 kuuga 8,18 euro võrra ning viimasel kauplemispäeval maksis aktsia Helsingi Börsil 16,01 eurot. Võrreldavatel perioodidel aga aktsia turuhind kasvas vastavalt 5,75 eurot ja 8,52 eurot ning viimasel kauplemispäeval maksis aktsia Helsingi Börsil 23,95 eurot. Aktsiate ümberhindluse kahjumi 9,0 miljoni euro võrra vähenes ümberhindluse reserv omakapitalis ja ka finantsinvesteeringu väärtus põhivarades; võrreldaval perioodil aga kasvasid ümberhindluse kasumi 11,4 miljoni euro võrra. Erakordselt kõrgel hinnatasemel ja Soome tütarettevõtte ostu operatiivseks rahastamiseks, müüdi maikuu 200 tuhat PKC Groupi Oyj aktsiat. Müüdüd aktsiate raamatupidamislik väärtus oli 4,8 miljonit eurot. Kokku vähenes finantsinvesteeringute maksumus 9 kuuga 13,8 miljonit eurot.

Kontsern müüs juulis 2014 oma 34%lise osaluse ASis Draka Keila Cables. Aasta alguse seisuga oli sidusettevõtte raamatupidamislik väärtus finantsseisundi aruandes 3,6 miljonit eurot ja aasta tagasi 3,4 miljonit eurot.

Kontsern investeeris 9 kuuga põhivarasse kokku 0,9 (2013 9 k: 2,0) miljonit eurot, läbi äriühenduste soetati põhivarasid 4,9 miljoni euro väärtuses (lisa 2, 10).

Aruandekuupäeva seisuga olid Kontserni kohustused kokku 11,8 miljonit eurot, millest lühiajalised kohustused moodustasid 9,0 miljonit eurot. Võlad tarnijatele ja muud võlad kasvasid enim – üheksa kuuga 2,6 miljoni ja aastaga 1,1 miljoni euro võrra 7,0 miljoni euroni. Võrreldes aasta algusega kasvasid lühiajalised kohustused 2,9 miljoni ja eelmise aasta sama perioodi seisuga 0,8 miljoni euro võrra, millest äriühenduste kaudu lisandus kohustusi 1,5 miljonit eurot.

9 kuu keskmine käibevarade seis oli 21,6 (2013 9k: 17,2) miljonit eurot, millest keskmised likviidsed varad moodustasid 13,8 (2013 9k: 10,4) miljonit eurot ning lühiajalisi kohustusi oli keskmiselt 7,6 (2013 9k: 8,2) miljonit eurot. Kontserni 9 kuu maksevõime kordaja paranes võrreldava perioodi suhtes

0,8 võrra ja oli 2,9 ning likviidsuskordaja oli 1,8, paranedes võrreldava perioodi suhtes 0,5 punkti võrra.

Aruandekuupäeva seisuga oli Kontsernil intressikandvaid võlakohustusi kokku 1,5 (30.9.2013: 2,5) miljoni euro väärtuses, millest lühiajaline osa moodustas 0,4 (30.9.2013: 1,2) miljonit eurot. 30.09.2014 seisuga moodustasid intressikandvad võlakohustused Kontserni kohustustest kokku 12,8% ja varade maksumusest 2,2% ning 30.9.2013 seisuga vastavalt 25,8% ja 3,4%.

<i>Konsolideeritud rahavoogude aruanne</i>	9 kuud			12 kuud
	2014	2013	2012	2013
Rahavood äritegevusest	713	730	3 140	2 547
Rahavood investeerimistegevusest	6 362	755	488	539
Rahavood finantseerimistegevusest	-2 039	-1 513	-2 631	-2 324
<b>Rahavood kokku</b>	<b>5 036</b>	<b>-28</b>	<b>997</b>	<b>762</b>

Üheksa kuu äritegevuse netorahavoog oli nii aruandeaastal kui ka võrreldaval perioodil 0,7 miljonit eurot.

2014. aasta 9 kuu investeerimise rahavoog oli 6,4 miljonit eurot ja võrreldaval perioodil 0,8 miljonit eurot. Suurimaks väljaminekuks oli aruandeperioodil tütarettevõtte Finnkumu Oy soetamine. Investeeringu eest maksti aktsionäridele 6,7 miljonit eurot, kuid soetatud ettevõttel oli raha arvel 1,9 miljonit eurot; kokku tekkis tütarettevõtte soetamisega netorahavoog -4,8 miljonit eurot. Suurimateks sissetulekuteks olid finantsvarade (PKC Group Oy ja sidusettevõtte aktsiate) müügist laekumised kokku summas 11,1 miljonit eurot (2013 9k: 1,8 miljonit eurot).

Aruandeperioodi finantseerimise tegevuse rahavoog oli -2,0 (2013 9k. -1,5) miljonit eurot. Dividende maksti 2014. aasta I poolaastal 1,8 miljonit eurot, võrreldaval perioodil 1,6 miljonit eurot. Üheksa kuuga on kapitalirendi põhimakseid tasutud nii 2014. kui ka 2013. aastal 0,2 miljonit eurot.

Kokku kasvasid 2014. aasta 9 kuuga Kontserni raha- ja rahaekvivalendid 5,0 miljoni euro võrra 9,1 miljoni euroni ja võrreldaval perioodil vähenesid 28 tuhande euro võrra 3,3 miljoni euroni.

#### **Aktsionäride korraline üldkoosolek**

8. mail 2014 toimus ASi Harju Elekter aktsionäride korraline üldkoosolek. Üldkoosolekust võttis osa 93 aktsionäri ja nende volitatud esindajat, kes olid esindatud kokku 11 409 796 häälega, mis moodustas hääle üldarvust 65,57%.

Üldkoosolek kinnitas 2013. majandusaasta aruande ja kasumijaotuse, otsustas maksta aktsionäridele 2013. aasta eest dividende 0,10 eurot aktsia kohta, kokku 1 740 tuhat eurot. Dividendid maksti välja 27. mail 2014 ülekandega aktsionäride pangakontole. Dividendiõiguslike aktsionäride nimekiri fikseeriti seisuga 22.05.2014 kell 23.59.

#### **Nõukogu ja juhatus**

Aruandekvartalis toimus aktsiaseltsi nõukogus muudatus. Nõukogu liige Madis Talgre esitas 16. aprillil 2014 avalduse ASi Harju Elekter nõukogu liikme kohalt tagasiastumiseks. Aktsionäride üldkoosolek valis 8. mail uueks nõukogu liikmeks Aare Kirsme. Üldkoosoleku järgselt on ASi Harju Elekter nõukogu 5-liikmeline koos seis järgmine: Endel Palla (nõukogu esimees, ASi Harju Elekter arendusdirektor), Ain Kabal (Advokaadibüroo Hansa Law Offices, õigusnõunik), Aare Kirsme (AS Harju KEK, nõukogu esimees), Triinu Tombak (finantskonsultant) ja Andres Toome (konsultant).

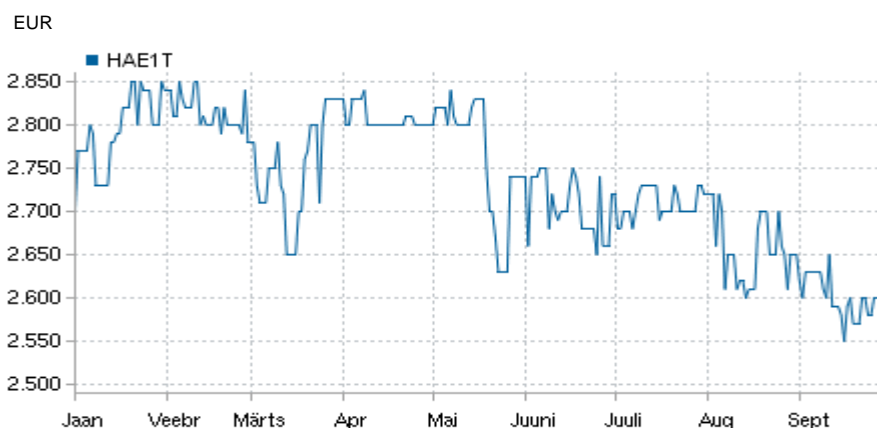
Aktsiaseltsi üheliikmelises juhatuses muutusi ei toimunud. ASi Harju Elekter juhataja on Andres Allikmäe. Juhatuses pädevus ja volitused on reguleeritud äriseadustikuga ja ära toodud ettevõtte põhikirjas, muid erisusi või kokkuleppeid ei esine.

Informatsioon juhatuse ja nõukogu liikmete haridus- ja teenistuskäigu kohta, nende kuuluvus äriühingute juhtorganitesse ning nendele kuuluvate ASi Harju Elekter aktsiate arv on avalikustatud ettevõtte koduleheküljel internetis: [www.harjuelekter.ee](http://www.harjuelekter.ee).

### ASi Harju Elekter aktsia ja aktsionärid

Aktsia kauplemisajalugu:	2010	2011	2012	2013	9k 2014
Avamishind	2,05	3,10	2,30	2,64	2,77
Kõrgeim hind	3,14	3,54	2,80	2,92	2,85
Madalaim hind	2,02	2,19	2,30	2,46	2,52
Viimane hind	3,02	2,28	2,64	2,70	2,60
Kaubeldud aktsiate arv	2 039 910	663 917	759 869	936 162	452 054
Käive, mln eurodes	5,40	1,88	1,88	2,48	1,24
Turuväärtus, mln eurodes	50,74	38,30	45,94	46,98	45,24
Keskmine aktsiate arv	16 800 000	16 800 000	17 093 443	17 400 000	17 400 000
Puhaskasum aktsia kohta	0,13	0,17	0,21	0,30	0,54

### ASi Harju Elekter aktsia hind Tallinna Börsil ajavahemikus 1.1.2014 - 30.9.2014



Seisuga 30.9.2014 oli ASil Harju Elekter 1 481 aktsionäri. Aruandeperioodi jooksul on aktsionäride arv vähenenud 19 võrra. ASi Harju Elekter suurim aktsionär on kohalikul kapitalil baseeruv AS Harju KEK, kellele kuulub 32% firma aktsiakapitalist. Nõukogu ja juhatuse liikmetele ning nendega seotud isikutele või firmadele kuulub 9,59% ettevõtte aktsiatest. ASi Harju Elekter aktsionäride täielik nimekiri on Eesti väärtpaberite keskreistri kodulehel ([www.e-register.ee](http://www.e-register.ee)).

Aktsionäride jagunemine osaluse suuruse järgi:

Osaluse suurus	Aktsionäride arv	Osa üldarvust	Hääleõiguse %
Üle 10%	2	0,14%	42,92%
1,0 - 10,0%	11	0,74%	27,90%
0,1 - 1,0 %	61	4,12%	15,56%
alla 0,1%	1 407	95,00%	13,62%
Kokku	1 481	100,00%	100,00%

Aktsionäride nimekiri (üle 5%) 30.9.2014	Osalus (%)
HARJU KEK AS	32,00%
ING LUXEMBOURG S.A.	10,92%
Endel Palla	6,32%
Tiina Kirsme	5,06%
Muud	45,70%

**RAAMATUPIDAMISE VAHEARUANNE****KONSOLIDEERITUD FINANTSSEISUNDI ARUANNE**

<b>VARAD</b>	Lisa nr	<b>30.09.2014</b>	<b>31.12.2013</b>	<b>30.09.2013</b>
<b>Käibevarad</b>				
Raha- ja pangakontod		9 135	4 102	3 320
Müügivalmis finantsvara		30	0	0
Äritegevuse ja muud nõuded		8 184	5 699	6 867
Ettemaksed		225	256	507
Ettevõtte tulumaks		9	41	46
Varud		9 713	5 801	7 186
<b>Käibevara kokku</b>		<b>27 296</b>	<b>15 899</b>	<b>17 926</b>
<b>Põhivara</b>				
Edasilükkunud tulumaksu vara		6	7	4
Investeeringud sidusettevõttesse	2	0	3 598	3 445
Muud pikaajalised finantsinvesteeringud	2	17 548	31 339	31 028
Kinnisvarainvesteeringud	2	11 464	11 663	10 135
Materiaalne põhivara	2	8 043	8 129	9 789
Immateriaalne põhivara	2	5 364	436	397
<b>Põhivara kokku</b>		<b>42 425</b>	<b>55 172</b>	<b>54 798</b>
<b>VARAD KOKKU</b>		<b>69 721</b>	<b>71 071</b>	<b>72 724</b>
<b>KOHUSTUSED JA OMAKAPITAL</b>				
<b>Kohustused</b>				
Võlakohustused	3	412	654	1 155
Võlad tarnijatele ja muud võlad		7 035	4 437	5 926
Maksuvõlad		1 335	969	1 077
Ettevõtte tulumaksuvõlg		221	15	0
Lühiajalised eraldised		23	36	28
<b>Lühiajalised kohustused kokku</b>		<b>9 026</b>	<b>6 111</b>	<b>8 186</b>
Võlakohustused	3	1 096	1 098	1 306
Muud pikaajalised kohustused		1 628	43	43
<b>Pikaajalised kohustused</b>		<b>2 724</b>	<b>1 141</b>	<b>1 349</b>
<b>Kohustused kokku</b>		<b>11 750</b>	<b>7 252</b>	<b>9 535</b>
<b>Omakapital</b>				
Aktsiakapital		12 180	12 180	12 180
Ülekurss		240	240	240
Reservid		17 793	31 424	31 111
Jaotamata kasum		26 412	18 635	18 289
<b>Emaettevõtte omanikele kuuluv omakapital kokku</b>		<b>56 625</b>	<b>62 479</b>	<b>61 820</b>
Mitte-kontrolliv osalus		1 346	1 340	1 369
<b>Omakapital kokku</b>		<b>57 971</b>	<b>63 819</b>	<b>63 189</b>
<b>KOHUSTUSED JA OMAKAPITAL KOKKU</b>		<b>69 721</b>	<b>71 071</b>	<b>72 724</b>

## KONSOLIDEERITUD KASUMIARUANNE

	Lisa	1. juuli –		1. jaanuar –	
	nr	2014	2013	2014	2013
Müügitulud	4	15 687	11 551	36 440	36 000
Müüdnud toodete kulud		-12 445	-9 289	-29 582	-29 673
<b>Brutokasum</b>		<b>3 242</b>	<b>2 262</b>	<b>6 858</b>	<b>6 327</b>
Turustuskulud		-680	-586	-1 976	-1 890
Üldhalduskulud		-966	-913	-2 865	-2 897
Muud äritulud		-20	13	16	32
Muud ärikulud		-49	-13	-88	-41
<b>Ärikasum</b>	4	<b>1 527</b>	<b>763</b>	<b>1 945</b>	<b>1 531</b>
Finantstulud	5	79	1 228	5 627	2 645
Finantskulud	5	-9	-7	-25	-30
Kasum sidusettevõttest	2	1 787	467	2 602	1 150
<b>Kasum enne maksustamist</b>		<b>3 384</b>	<b>2 451</b>	<b>10 149</b>	<b>5 296</b>
Ettevõtte tulumaksu periodiseerimine	8	-184	-44	-624	-420
<b>Perioodi puhaskasum</b>		<b>3 200</b>	<b>2 407</b>	<b>9 525</b>	<b>4 876</b>
<b>Puhaskasumi jaotus:</b>					
Emaettevõtte omanike osa puhaskasumist		3 102	2 432	9 463	4 835
Mitte-kontrolliv osa puhaskasumist		98	-25	62	41
<b>Perioodi puhaskasum kokku</b>		<b>3 200</b>	<b>2 407</b>	<b>9 525</b>	<b>4 876</b>
<b>Puhaskasum aktsia kohta</b>					
Tavapuhaskasum aktsia kohta (EUR)	6	0,18	0,14	0,54	0,28
Lahustatud puhaskasum aktsia kohta (EUR)	6	0,18	0,14	0,54	0,28

**KONSOLIDEERITUD KOONDKASUMIARUANNE**

	Lisa	1. juuli –		1. jaanuar –	
	nr	2014	2013	2014	2013
<b>Perioodi puhaskasum</b>		<b>3 200</b>	<b>2 407</b>	<b>9 525</b>	<b>4 876</b>
<b>Muu koondkasum</b>					
Finantsvara ümberhindluse netokasum/-kahjum	2	-5 375	7 627	-9 004	11 379
Finantsvara müügiga realiseerunud kasum (-)		0	-1 223	-4 616	-1 660
Valuutakursi vahed välisettevõtte ümberarvestusel		0	0	-12	-3
<b>Perioodi muu koondkasum kokku</b>		<b>-5 375</b>	<b>6 404</b>	<b>-13 632</b>	<b>9 716</b>
<b>Perioodi koondkasum kokku</b>		<b>-2 175</b>	<b>8 811</b>	<b>-4 107</b>	<b>14 592</b>
<b>Koondkasumi jaotus:</b>					
Emaettevõtte omanike osa koondkasumist		-2 272	8 836	-4 168	14 550
Mitte-kontrolliv osa koondkasumist		97	-25	61	42
<b>Perioodi koondkasum kokku</b>		<b>-2 175</b>	<b>8 811</b>	<b>-4 107</b>	<b>14 592</b>

**KONSOLIDEERITUD RAHAVOOGUDE ARUANNE**

1. jaanuar – 30. september	Lisa nr	2014	2013
<b>Rahavood äritegevusest</b>			
Ärikasum	4	1 945	1 531
<u>Korrigeerimised</u>			
Põhivara kulum ja väärtuse langus	2	1 139	1 112
Kasum põhivara müügist		-6	-15
Aktsiapõhine hüvitis		54	54
Äritegevusega seotud nõuete ja ettemaksete muutus		-1 174	-650
Varude muutus		-2 281	-791
Äritegevusega seotud kohustuste ja ettemakstud tulude muutus		1 590	52
Makstud ettevõtte tulumaks	8	-532	-540
Makstud intressid	5	-22	-23
<b>Kokku rahavood äritegevusest</b>		<b>713</b>	<b>730</b>
<b>Rahavood investeerimistegevusest</b>			
Tasutud kinnisvarainvesteeringu eest	8	-129	-13
Tasutud materiaalse põhivara eest	8	-582	-1 929
Tasutud immateriaalse põhivara eest	8	-159	-39
Tütarettevõtte soetamine, netorahavoog	10	-4 847	0
Laekunud materiaalse põhivara müügist	8	16	14
Laekunud finantsinvesteeringute müügist		11 133	1 753
Laekunud intressid	8	23	21
Laekunud dividendid		907	948
<b>Kokku rahavood investeerimistegevusest</b>		<b>6 362</b>	<b>755</b>
<b>Rahavood finantseerimistegevusest</b>			
Arvelduskrediidi jääkide muutus	3	-18	289
Kapitalirendi põhiosa tagasimaksed	3	-226	-209
Makstud dividendid		-1 795	-1 593
<b>Kokku rahavood finantseerimistegevusest</b>		<b>-2 039</b>	<b>-1 513</b>
<b>Kokku rahavood</b>		<b>5 036</b>	<b>-28</b>
<b>Raha jääk perioodi algul</b>		<b>4 102</b>	<b>3 352</b>
Rahajääkide muutus		5 036	-28
Valuutakursside muutuste mõju		-3	-4
<b>Raha jääk perioodi lõpus</b>		<b>9 135</b>	<b>3 320</b>



## KONSOLIDEERITUD OMAKAPITALI MUUTUSTE ARUANNE

1. jaanuar – 30. september	Emaettevõtte omanikele kuuluv omakapital							Mitte- kontrol- liv osalus	KOKKU
	Aksia- kapital	Üle- kurss	Reserv - kapital	Ümber- hindlu- se reserv	Valuu- takursi muutus- te reserv	Jaota- mata kasum	Kokku		
<b>Saldo 31.12.2012</b>	<b>12 180</b>	<b>240</b>	<b>1 176</b>	<b>20 176</b>	<b>2</b>	<b>15 008</b>	<b>48 782</b>	<b>1 354</b>	<b>50 136</b>
<b>Koondkasum 2013</b>									
Perioodi puhaskasum	0	0	0	0	0	4 835	<b>4 835</b>	41	<b>4 876</b>
Muu koondkasum	0	0	0	9 719	-4	0	<b>9 715</b>	1	<b>9 716</b>
Perioodi koondkasum	0	0	0	9 719	-4	4 835	<b>14 550</b>	42	<b>14 592</b>
<b>Otse omakapitalis kajastatavad tehingud Emaettevõtte omanikega</b>									
Aktsiapõhine hüvitis	0	0	0	0	0	54	<b>54</b>	0	<b>54</b>
Reservkapitali suurendamine	0	0	42	0	0	-42	<b>0</b>	0	<b>0</b>
Dividendid	0	0	0	0	0	-1 566	<b>-1 566</b>	-27	<b>-1 593</b>
<b>Saldo 30.9.2013</b>	<b>12 180</b>	<b>240</b>	<b>1 218</b>	<b>29 895</b>	<b>-2</b>	<b>18 289</b>	<b>61 820</b>	<b>1 369</b>	<b>63 189</b>
<b>Saldo 31.12.2013</b>	<b>12 180</b>	<b>240</b>	<b>1 218</b>	<b>30 206</b>	<b>0</b>	<b>18 635</b>	<b>62 479</b>	<b>1 340</b>	<b>63 819</b>
<b>Koondkasum 2014</b>									
Perioodi puhaskasum	0	0	0	0	0	9 463	<b>9 463</b>	62	<b>9 525</b>
Muu koondkasum	0	0	0	-13 620	-11	0	<b>-13 631</b>	-1	<b>-13 632</b>
Perioodi koondkasum	0	0	0	-13 620	-11	9 463	<b>-4 168</b>	61	<b>-4 107</b>
<b>Otse omakapitalis kajastatavad tehingud Emaettevõtte omanikega</b>									
Aktsiapõhine hüvitis	0	0	0	0	0	54	<b>54</b>	0	<b>54</b>
Dividendid	0	0	0	0	0	-1 740	<b>-1 740</b>	-55	<b>-1 795</b>
<b>Saldo 30.9.2014</b>	<b>12 180</b>	<b>240</b>	<b>1 218</b>	<b>16 586</b>	<b>-11</b>	<b>26 412</b>	<b>56 625</b>	<b>1 346</b>	<b>57 971</b>

**LISAD KONSOLIDEERITUD VAHEARUANDE JUURDE****Lisa 1 Konsolideeritud vahearuanne koostamisel kasutatud arvestusmeetodid ja hindamisalused**

AS Harju Elekter on Eestis registreeritud äriühing. Seisuga 30.9.2014 koostatud raamatupidamise vahearuanne hõlmab ASi Harju Elekter (edaspidi Emaettevõtte) ning tema tütaretevõttes AS Harju Elekter Teletehnika, Harju Elekter AB (kuni 31.3.2014), AS Harju Elekter Elektrotehnika, Satmatic OY ja Rifas UAB (edaspidi Kontsern). Kuni 30. juunini 2014 oli Kontsernil 34%-line osalus sidusettevõttes AS Draka Keila Cables (lisa 11). AS Harju Elekter on noteeritud Tallinna Väärtpaberibörsil alates 1997.a. 30. septembrist, 32,0% ettevõtte aktsiatest on AS Harju KEK omandis.

ASi Harju Elekter ja tema tütaretevõtete konsolideeritud raamatupidamise vahearuanne on koostatud kooskõlas rahvusvaheliste standarditega, nagu need on vastu võetud Euroopa Liidu poolt (IFRS EL). Käesolev konsolideeritud vahearuanne on koostatud vastavuses Rahvusvahelise Raamatupidamise Standardiga (IAS) 34: Vahearuanne. Vahearuanne koostamisel on kasutatud samu arvestusmeetodeid nagu 31.12.2013 lõppenud majandusaasta aruandes. Vahearuanne tuleks lugeda koos Kontserni viimase avalikustatud 2013. aasta majandusaasta aruandega, mis on koostatud kooskõlas rahvusvaheliste finantsaruandluse standarditega (IFRS).

Juhatuse hinnangul kajastab ASi Harju Elekter 2014. aasta III kvartali ja 9 kuu vahearuanne õigesti ja õiglaselt Kontserni majandustulemust vastavalt jätkuvuse printsiibile. Käesolev vahearuanne ei ole auditeeritud ega muul moel kontrollitud audiitorite poolt ja sisaldab ainult Kontserni konsolideeritud aruandeid.

Aruandevaluuta on Euro. Konsolideeritud raamatupidamise vahearuanne on koostatud tuhandetes eurodes ja kõik arv näitajad on ümardatud lähima tuhandeni, kui pole osutatud teisiti.

**Lisa 2 Põhivara liikumine**

1. jaanuar – 30. september	Lisa	2014	2013
<b>Investeeringud sidusettevõttesse</b>			
Saldo aasta alguses		3 598	2 295
Kapitaliosaluse kasum		817	1 150
Müük müügihinnas	11	-6 200	0
Müügikasum	11	1 785	0
<b>Saldo perioodi lõpus</b>		<b>0</b>	<b>3 445</b>
<b>Muud pikaajalised finantsinvesteeringud</b>			
Saldo aasta alguses		31 339	21 386
Müüdid		-4 787	-1 737
Kasum/-kahjum aktsiate ümberhindlusest		-9 004	11 379
<b>Saldo perioodi lõpus</b>		<b>17 548</b>	<b>31 028</b>
<b>Kinnisvarainvesteeringud</b>			
Saldo aasta alguses		11 663	10 454
Soetatud		131	6
Ümberklassifitseeritud		0	6
Arvestatud kulum		-330	-331

<b>Saldo perioodi lõpus</b>	<b>11 464</b>	<b>10 135</b>
-----------------------------	---------------	---------------

---

**Lisa 2 Põhivara liikumine (järg)**

1. jaanuar – 30. september	Lisa	2014	2013
<b>Materiaalne põhivara</b>			
Saldo aasta alguses		8 129	8 546
Soetatud		609	1 935
Soetamine äriühenduste kaudu	10	39	0
Müüdnud		-12	0
Ümber klassifitseerimine		0	-6
Arvestatud kulum		-722	-686
<b>Saldo perioodi lõpus</b>		<b>8 043</b>	<b>9 789</b>
<b>Immateriaalne põhivara</b>			
Saldo aasta alguses		436	451
Soetatud		155	42
Soetamine äriühenduste kaudu	10	4 860	0
Arvestatud kulum		-87	-95
Kursivahed <sup>1</sup>		0	-1
<b>Saldo perioodi lõpus</b>		<b>5 364</b>	<b>397</b>

<sup>1</sup> Kursivahede summa põhivarade soetusmaksumuse, akumulieeritud kulumi ja aruande perioodi põhivarade liikumiste konverteerimisest.

**Lisa 3 Võlakohustused**

	30.09.2014	31.12.2013	30.09.2013
<b>Lühiajalised võlakohustused</b>			
Lühiajalised laenud	340	358	1 085
Pikaajaliste liisingkohustuste tagasimaksud järgmisel perioodil	72	296	70
<b>Kokku lühiajalised võlakohustused</b>	<b>412</b>	<b>654</b>	<b>1 155</b>
<b>Pikaajalised võlakohustused</b>			
Pikaajalised liisingkohustused	1 096	1 098	1 306
<b>Kokku pikaajalised võlakohustused</b>	<b>1 096</b>	<b>1 098</b>	<b>1 306</b>
<b>VÕLAKOHUSTUSED KOKKU</b>	<b>1 508</b>	<b>1 752</b>	<b>2 461</b>

Muutused võlakohustustes olid järgmised:

1. jaanuar – 30. september	2014	2013
<b>Algsaldo</b>	<b>1 752</b>	<b>2 381</b>
Muutus lühiajalistes laenukohustustes	-18	289
Pikaajaliste liisingkohustuste tasumine	-226	-209
<b>Lõppsaldo</b>	<b>1 508</b>	<b>2 461</b>

**Lisa 4 Segmendiaruanne**

Konsolideeritud finantsaruannetes eristatakse kahte segmenti – tootmine ja kinnisvara.

*Tootmine* - elektrienergia jaotus- ja juhtimisseadmete tootmine ja müük, samuti nendega seotud tegevused. Sellesse harusse kuuluvad Kontserni ettevõtetest AS Harju Elekter Elektrotehnika, AS Harju Elekter Teletehnika, UAB Rifas ning Satmatic Oy.

*Kinnisvara* - kinnisvara arendamine, hooldus ja rentimine, kinnisvara ja tootmisvõimsuste ülalpidamisega seotud teenused ja teenuste vahendamine. Kinnisvara on klassifitseeritud eraldiseisvaks segmendiks, sest tema varade maksumus on rohkem kui 10% kõigi segmentide varade maksumusest kokku.

*Muud* - Kontserni ja temaga seotud ettevõtete toodete ning muude elektriinstallatsiooni töödeks vajalike kaupade müük peamiselt jaeklientidele ja väiksema ning keskmise suurusega elektripaigaldusfirmadele; juhtimisalased teenused; tööstusautomaatika lahenduste projekteerimine, protsessi juhtautomaatika programmeerimine ja installatsioonitööde projektijuhtimine. Muud tegevusalad on Kontserni seisukohalt väheolulised ja ükski neist ei moodusta eraldiseisvat segmenti aruandluse tarbeks.

1. jaanuar – 30. september	Tootmine	Kinnis- vara	Muud tegevused	Eliminee- rimine	Konsoli- deeritud
<b>2014</b>					
Müügitulu kontsernivälistelt klientidelt	32 899	1 787	1 754	0	36 440
Tulu teistelt segmentidelt	195	718	316	-1 229	0
<b>Segmendi äritulud kokku</b>	<b>33 094</b>	<b>2 505</b>	<b>2 070</b>	<b>-1 229</b>	<b>36 440</b>
Ärikasum	1 316	890	-206	-55	1 945
Segmendi varad	36 154	11 814	8 612	-1 176	55 404
Jagamatud varad					14 317
<b>Varad kokku</b>					<b>69 721</b>
<b>2013</b>					
Müügitulu kontsernivälistelt klientidelt	32 073	1 813	2 114	0	36 000
Tulu teistelt segmentidelt	504	751	274	-1 529	0
<b>Segmendi äritulud kokku</b>	<b>32 577</b>	<b>2 564</b>	<b>2 388</b>	<b>-1 529</b>	<b>36 000</b>
Ärikasum	930	932	-276	-55	1 531
Segmendi varad	27 838	10 543	4 064	-877	41 568
Jagamatud varad					31 156
<b>Varad kokku</b>					<b>72 724</b>

*Müügitulude jaotus turgude viisi:*

1. jaanuar – 30. september	2014	2013
Eesti	10 939	14 020
Soome	20 729	16 682
Leedu	753	2 048
Rootsi	1 846	595
Muud EU maad	901	395
Muud	1 272	2 260
<b>Müügitulu kokku</b>	<b>36 440</b>	<b>36 000</b>

*Müügitulud tegevusalade viisi*

1. jaanuar – 30. september	2014	2013
Elektriseadmed	30 501	29 812
Lehtmetalltooted ja teenused	710	679
Telekommunikatsiooni tooted ja teenused	798	829
Kaupade vahendusmüük	2 388	2 625
Teenuste vahendusmüük	191	192
Renditulu	1 633	1 644
Muud teenused	219	219
<b>KOKKU</b>	<b>36 440</b>	<b>36 000</b>

**Lisa 5 Finantstulud ja -kulud**

1. jaanuar – 30. september	2014	2013
Intressitulu	29	21
Muu finantstulu	11	0
Tulu investeeringute müügist	4 681	1 676
Dividenditulu	906	948
<b>Finantstulud kokku</b>	<b>5 627</b>	<b>2 645</b>
Intressikulu	-22	-23
Netokahjum valuutakursi muutustest	-3	-7
<b>Finantskulud kokku</b>	<b>-25</b>	<b>-30</b>

**Lisa 6 Tava- ja lahustatud puhaskasum aktsia kohta**

*Tavapuhaskasum aktsia kohta* on leitud jagades aruandeperioodi puhaskasumi perioodi kaalutud keskmise emiteeritud aktsiate arvuga.

*Lahustatud puhaskasumi* leidmiseks võetakse arvesse potentsiaalselt emiteeritavad aktsiad. 30.9.2014 seisuga oli Kontsernil 434,96 tuhat potentsiaalselt emiteeritavat lihtaktsiat. Kooskõlas 3. mail 2012 toimunud aktsionäride üldkoosoleku otsusega fikseeriti aktsia hind tasemel 2,36 eurot. Aktsiapõhiste hüvitiste suhtes, mille kohta kehtivad IFRS 2 nõuded, hõlmab aktsiate märkimishind ka tulevikus töötajate poolt aktsiapõhiste hüvitiste eest osutatavate teenuste maksumust. Sõltumatu eksperdi poolt hinnati teenuse väärtuseks ühe emiteeritava aktsia kohta 0,50 eurot. Seega on IFRS 2 mõistes aktsia märkimishind 2,86 (2,36+0,50) eurot ja potentsiaalsed aktsiad muutuvad lahustuvaks alles pärast seda, kui nende perioodi keskmine turuhind ületab 2,86 eurot.

Perioodil 1.1.-30.9.2014 oli aktsiate keskmine turuhind 2,75 eurot ja 1.7.-30.9.2014 2,63 eurot. Võrreldavatel perioodidel püsis aktsia keskmine turuhind 2,62 euro tasemel. Seega ei olnud potentsiaalsetel aktsiatel lahustuvat mõju.

1. jaanuar – 30. september	Ühik	2014	2013
Emaettevõtte omanike osa puhaskasumist	EUR '000	9 463	4 835
Perioodi keskmine aktsiate arv	Tk '000	17 400	17 400
Tava- ja lahustatud puhaskasum aktsia kohta	EUR	0,54	0,28
<u>1. juuli kuni 30. september</u>			
Emaettevõtte omanike osa puhaskasumist	EUR '000	3 102	2 432
Perioodi keskmine aktsiate arv	Tk '000	17 400	17 400
Tava- ja lahustatud puhaskasum aktsia kohta	EUR	0,18	0,14

**Lisa 7 Tütarettevõtte tegevuse peatamine**

Veebruaris 2014 otsustas Kontserni juhtkond reorganiseerida Rootsi-suunalise tegevuse ja peatada alates 1. aprillist 2014 määramata ajaks Rootsi tütarettevõtte Harju Elekter AB tegevuse. Antud sammu tingis 2011.-2013. aastatel kasutatud ärimudeli ebaefektiivsus ja kulukus.

Reorganiseerimise järel võtavad vastutuse kontserni Rootsi-suunalise äritegevuse ja sealsete klientide eest üle ASi Harju Elekter tütarettevõtte AS Harju Elekter Elektrotehnika müügi- ja arendusmeeskonnad ning partner-agendid Rootsis. Ka kõik pooleliolevad projektid siirduvad ASi Harju Elekter Elektrotehnika, kes jätkab aktiivset müügitegevust ja hangetes osalemist. Reorganiseerimise järel keskendutakse eelkõige efektiivsele arendusele ja müügile. Vajadusel avatakse firma uuesti samadel alustel.

	1. jaanuar – 30. september		12 kuud
	2014	2013	2013
<b>Ettevõtte tulemused</b>			
Müügitulud	15	496	496
Ärikulud	-58	-629	-630
<b>Ärikahjum</b>	<b>-43</b>	<b>-133</b>	<b>-134</b>

	1. jaanuar – 30. september		12 kuud
	2014	2013	2013
<b>Rahavood</b>			
Neto-rahavood äritegevusest	-116	-53	-132
Neto-rahavood investeerimistegevusest	0	0	0
Neto-rahavood finantseerimistegevusest	0	0	178
<b>Perioodi neto-rahavoog kokku</b>	<b>-116</b>	<b>-53</b>	<b>46</b>

	1. jaanuar – 30. september		12 kuud
	2014	2013	2013
<b>Finantsseisundi aruanne</b>			
Raha- ja pangakontod	17	212	131
Äritegevuse nõuded ja ettemaksed	4	103	52
Varud	0	119	1
Põhivara	0	21	0
Kohustused	-5	-705	-125
<b>Netovara</b>	<b>16</b>	<b>-250</b>	<b>59</b>

**Lisa 8 Rahavoogude aruande kirjete selgitused**

1. jaanuar – 30. september	Lisa nr	2014	2013
<b>Ettevõtte tulumaks</b>			
Tulumaksukulu kasumiaruandes		-624	-420
Tulumaksu ettemaksu vähenemine (+)/ kasv (-) ja võla vähenemine (-)/ kasv (+)		92	-120
<b>Makstud ettevõtte tulumaks</b>		<b>-532</b>	<b>-540</b>
<b>Laekunud intressid</b>			
Intressitulu	5	29	21
Intressinõude vähenemine (+)/ kasv (-)		-6	0
<b>Laekunud intressid</b>		<b>23</b>	<b>21</b>
<b>Tasutud kinnisvarainvesteeringute eest</b>			
Soetus	2	-131	-6
Soetusega seotud võla vähenemine (-)/ kasv (+)		2	-7
<b>Tasutud kinnisvarainvesteeringud</b>		<b>-129</b>	<b>-13</b>
<b>Tasutud materiaalse põhivara eest</b>			
Soetus	2	-609	-1 935
Põhivara ostuga seotud võla vähenemine (-)/ kasv (+)		27	6
<b>Tasutud materiaalne põhivara</b>		<b>-582</b>	<b>-1 929</b>
<b>Tasutud immateriaalse põhivara eest</b>			
Soetus	2	-155	-42
Põhivara ostuga seotud võla vähenemine (-)/ kasv (+)		-4	3
<b>Tasutud immateriaalne põhivara</b>		<b>-159</b>	<b>-39</b>
<b>Laekunud materiaalse põhivara müügist</b>			
Müüdnud põhivara jääkväärtus	2	12	0
Kasum põhivara müügist		6	15
Müügiga seotud nõude kasv		-2	-1
<b>Laekunud põhivara müügist</b>		<b>16</b>	<b>14</b>

**Lisa 9 Tehingud seotud osapooltega**

ASi Harju Elekter seotud osapoolteks on Kontserni juhatuse ja nõukogu liikmed, nende lähikondsed ning AS Harju KEK, kelle omanduses on 32,0% ASi Harju Elekter aktsiatest ning kuni 30. juunini 2014 oli ka sidusettevõtte AS Draka Keila Cables (lisa 11). Kontserni juhtkond on Emaettevõtte nõukogu ja juhatuse liikmed. Juhatuse on 1-liikmeline ja nõukogu 5-liikmeline.

Kontsern on üheksa kuuga ostnud ja müünud kaupu ning osutanud teenuseid seotud osapooltele alljärgnevalt:

1. jaanuar – 30. september	2014	2013
<b>Kaupade ja teenuste ost seotud osapooltelt:</b>		
- Sidusettevõttelt	248	138
- Harju KEK'lt	173	1 686
<b>KOKKU</b>	<b>421</b>	<b>1 824</b>
<i>Sealhulgas:</i>		
- kaubad ja materjalid	248	138
- põhivara rentimine	49	47
- muud teenused	1	1
- maa ost	123	1 638



1. jaanuar – 30. september	2014	2013
<b>Kaupade ja teenuste müük seotud osapooltele:</b>		
- Sidusettevõttele	378	585
- Harju KEK'le	2	18
<b>KOKKU</b>	<b>380</b>	<b>603</b>
<i>Sealhulgas:</i>		
- kaubad ja materjalid	17	18
- põhivara rentimine	339	515
- muud teenused	24	70
<b>Saldod seotud osapooltega 30. septembri seisuga</b>		
Nõuded sidusettevõttele: kaubad ja teenused	0	220
Kohustused sidusettevõttele: kaubad ja teenused	0	47
<b>Nõukogu ja juhatuse liikmete tasud</b>		
- palk, preemia, muud sarnased tasud	162	139
- sotsiaalmaks	53	47
<b>KOKKU</b>	<b>215</b>	<b>186</b>

Juhataja saab tasu vastavalt ametilepingule, lisaks on tal õigus saada ka lahkumishüvitist kuni 10 kuu juhatuse liikme tasu ulatuses. Pensioniga seotud õigusi juhatuse liikmel/juhatajal ei ole. Kontserni juhtorganite liikmete ja/või nende lähikondsetega 9 kuu jooksul mingeid muid tehinguid ei toimunud.

#### Aktsiapõhised maksed

2012. aastal sõlmiti optsoonilepingud Kontserni töötajate ja Kontserni ning Kontserniga seotud äriühingute juhtorganite liikmetega. Igale nõukogu ja juhatuse liikmele väljastati optsoon maksimaalselt lubatud 20 tuhande aktsia märkimisõiguse kohta, kokku 120 tuhandele aktsiale. 18. juunist 29. juunini 2012 toimunud eellepingute sõlmimise käigus registreeriti märkimisõigusi 434 960 aktsiale. Aktsiate väljalaskehinnaks määrati ajavahemikus 1. juunist kuni 15. juunini 2012 ASi Harju Elekter aktsia börsipäevade keskmine hind Tallinna Väärtpaberibörsil eurodes (EUR). Aktsia väljalaske hinnaks kujunes 2,36 eurot.

Aktsiate märkimisõiguste kajastamisel on rakendatud IFRS 2 põhimõtteid. Kontsern kasutas töötajatelt aktsiate eest saadud teenuste (tööpanuse) hindamisel märkimisõiguse õiglast väärtust eellepingute sõlmimise hetkel, mille väärtuse määras sõltumatu ekspert 0,50 eurole ühe aktsia märkimisõiguse kohta. Õiglase väärtuse hindamisel kasutati Black-Scholes hindamismudelit. Hinna määramisel on arvesse võetud kaalutud keskmist aktsia turuhinda (2,36 EUR), aktsia eeldatavat volatiilsust (35%), riskivaba intressimäära (1%), prognoositavaid dividende ning perioodi pikkust eellepingute sõlmimise ja planeeritava aktsiate märkimishetke vahel (3 aastat).

2014. aasta üheksa kuuga kajastati tööjõukuludena ja aktsiapõhise hüvitisena omakapitalis jaotamata kasumis 54 (2013 9k: 54) tuhat eurot.

#### Lisa 10 Äriühendused

Satmatic Oy (Soome) allkirjastas 17. juunil 2014 lepingud Soome suurima komplektalajaamade valmistaja Finnkumu Oy kõigi aktsiate ostuks. Tehingujärgselt jätkab Finnkumu Oy oma nime ja kaubamärgi all Satmatic Oy 100%lise tütarettevõttena. Finnkumu Oy ostuga suurendab Kontsern oma turuosa Soomes ja ka mujal Skandinaavias ning laiendab oluliselt toodete sortimenti. Ostutehing jõustus 17. juunil 2014, mil toimusid ka rahalised arveldused. Tehingu eest tasuti 6 716 tuhat eurot. Vastavalt lepingule tuleb müüjatele peale auditeeritud majandusaasta aruande kinnitamist maksta täiendavalt 2014. aasta eest 2015. aastal 50% ja 2015. aasta eest 2016. aastal 40% ettevõtte ärikasumist. Tehingut finantseeris AS Harju Elekter omavahenditest.

Finnkumu Oy majandustegevuses ei ole pärast viimase majandusaasta lõppu toimunud olulisi muudatusi. Kontserni ettevõtete ja Finnkumu Oy vahel ei ole kehtivaid lepinguid, samuti ei ole viimasel kehtivaid laenulepinguid ega ühtegi kohtu- või vahekohtumenetlust.

**Finantskokkuvõte 2011 - 2013**

	2013	2012	2011
Raha- ja pangakontod	820	413	512
Müügivalmis finantsvara	374	174	155
Äritegevuse nõuded	811	935	389
Varud	1 504	925	532
Põhivara	43	32	31
<b>Varad Kokku</b>	<b>3 552</b>	<b>2 479</b>	<b>1 619</b>
<b>Lühiajalised kohustused</b>	<b>804</b>	<b>834</b>	<b>327</b>
<b>Omakapital</b>	<b>2 748</b>	<b>1 645</b>	<b>1 292</b>
sh. aktsiakapital	24	24	254
Müügitulu	10 391	6 634	4 126
Ärikasum	1 626	884	419
Puhaskasum	1 250	664	273
Puhaskasum aktsia kohta (EUR)	511	271	108
Aktsiate arv	2 448	2 448	2 540
Dividend aktsia kohta	88	60	45

**Ostu mõju Kontserni varadele, kohustustele ja rahavoole seisuga 30.09.2014**

	Netovara raamatu- pidamislik väärtus	Netovara õiglane väärtus	Soetatud netovara
<b>Varad ja kohustused</b>			
Raha ja pangakontod	1 869	1 869	1 869
Väärtpaberid	112	112	112
Nõuded ja ettemaksed	1 264	1 264	1 264
Varud	1 630	1 630	1 630
Põhivara	39	39	39
Võlad tarnijatele ja muud võlad	-1 337	-1 337	-1 337
Ettevõtte tulumaksuvõlg	-136	-136	-136
<b>Netovara</b>	<b>3 441</b>	<b>3 441</b>	<b>3 441</b>
Soetusmaksumus			8 300
Firmaväärtus			4 860
<b>Rahavood</b>			
Tasutud osaluse eest rahas			-6 716
Raha ja rahaekvivalendid soetatud ettevõttes			1 869
<b>Kokku rahaline mõju Kontsernile</b>			<b>-4 847</b>

Kui Kontsern oleks Finnkumu Oy omandanud aasta alguses, oleks Kontserni müügitulu olnud 5 024, ärikasum 1 027 ja puhaskasum 1 134 tuhat eurot suuremad.

**Lisa 11 Osaluse müük sidusettevõttes**

AS Harju Elekter ja Prysmian Finland Oy allkirjastasid 9. juulil 2014. aastal lepingu, mille järgi AS Harju Elekter müüb oma 34% osaluse ASis Draka Keila Cables tuumikinvestorile Prysmian Groupile. Läbirääkimiste käigus kujunes müügitehingu hinnaks 6,2 miljonit eurot. ASi Draka Keila Cables bilansiline maksumus Kontserni I poolaasta konsolideeritud finantsseisundi aruandes on 4,4 miljonit eurot. Seega kujunes tehingu kasumiks 1,8 miljonit eurot (vt lisa 2), mis kajastus finantstuluna Kontserni kolmanda kvartali konsolideeritud kasumiaruandes.

Osaluse müük on Kontserni strateegiline otsus, mis võimaldab ASil Harju Elekter keskenduda rohkem oma põhitegevusega seotud firmade haldamisele ja elektrotehnilise äri laiendamisele. AS Harju Elekter jätkab tihedat koostööd ASiga Draka Keila Cables madalpinge jt kaablitoodete hangete osas, jätkuvad ka pikaajalised rendilepingud tootmispindadele.

## Juhatus kinnitus 2014. aasta III kvartali ja 9 kuu konsolideeritud vahearuandele

Juhatus kinnitab lehekülgedel 3 kuni 27 esitatud ASi Harju Elekter ja tema tütarettevõtete (koos kasutatuna Kontsern) 2014. aasta III kvartali ja 9 kuu konsolideeritud vahearuanne koostamise õigsust ja täielikkust ning kinnitab oma parimas teadmises, et:

- tegevuse vahearuanne annab õige ja õiglase ülevaate aruandeperioodil toimunud olulistest sündmustest ja nende mõjust lühendatud raamatupidamisaruandele, sisaldab peamiste riskide ja ebaselguste kirjeldusi ning kajastab olulise tähtsusega tehinguid seotud osapooltega;
- lühendatud raamatupidamise aruanne on koostatud ja kasutatud raamatupidamise arvestuspõhimõtteid ja teabe esitusviisi, mis on kooskõlas rahvusvaheliste finantsaruandluse standarditega, nagu need on vastu võetud Euroopa Liidu poolt;
- lühendatud raamatupidamise aruanne kajastab õigesti ja õiglaselt Kontserni varasid, kohustusi, finantsseisundit ja kasumit või kahjumit ning rahavoogusid; ja
- AS Harju Elekter ja tütarettevõtted on jätkuvalt tegutsevad



Andres Allikmäe  
juhataja  
„5.“ november 2014