



## **2015. aasta IV KVARTALI ja 12 KUU VAHEARUANNE**

Ärinimi:	AS Harju Elekter
Põhitegevusala:	elektrijaotusseadmete ja juhtaparatuuri tootmine; metalltoodete tootmine; hulgi- ja vahenduskaubandus, valgustite ja elektritarvete jaemüük; kinnisvaraala tegevus; äri- ja juhtimisalane nõustamine; valdusfirmade tegevus
Äriregistri number:	10029524
Adress:	Paldiski mnt.31, 76 606 Keila
Telefon:	372 67 47 400
Faks:	372 67 47 401
Elektronpost:	he@he.ee
Interneti kodulehekülg:	<a href="http://www.harjuelekter.ee">www.harjuelekter.ee</a>
Tegevjuht:	Andres Allikmäe
Audiitor:	KPMG Baltics OÜ
Majandusaasta algus:	01. jaanuar 2015
Aruandeperioodi lõpp:	31. detsember 2015

## SISUKORD

JUHATUSE TEGEVUSARUANNE .....	3
RAAMATUPIDAMISE VAHEARUANNE .....	12
KONSOLIDEERITUD FINANTSSEISUNDI ARUANNE .....	12
KONSOLIDEERITUD KASUMIARUANNE .....	13
KONSOLIDEERITUD KOONDKASUMIARUANNE .....	14
KONSOLIDEERITUD RAHAVOOGUDE ARUANNE .....	15
KONSOLIDEERITUD OMAKAPITALI MUUTUSTE ARUANNE.....	16
LISAD KONSOLIDEERITUD VAHEARUANDE JUURDE.....	19
Lisa 1 Konsolideeritud vahearuanne koostamisel kasutatud arvestusmeetodid ja hindamisalused .....	19
Lisa 2 Põhivara liikumine.....	19
Lisa 3 Võlakohustused .....	20
Lisa 4 Omakapital.....	21
Lisa 5 Segmendiaruanne.....	21
Lisa 6 Finantstulud ja -kulud.....	23
Lisa 7 Tava- ja lahustatud puhaskasum aktsia kohta.....	23
Lisa 8 Tütarettevõtted.....	23
Lisa 9 Rahavoogude aruande kirjete selgitused .....	24
Lisa 10 Tehingud seotud osapooltega .....	25
Lisa 11 Bilansipäevajärgsed sündmused .....	26
Juhatuse kinnitus 2015. aasta IV kvartali ja 12 kuu konsolideeritud vahearuannde .....	27

## JUHATUSE TEGEVUSARUANNE

### *Kontserni struktuur ja muudatused selles*

2015. aasta IV kvartali ja 12 kuu vahearuanandes on ridarealt konsolideeritud ASi Harju Elekter (konsolideeriva üksuse) ja tema tütarettevõtete AS Harju Elekter Elektrotehnika, AS Harju Elekter Teletehnika, Satmatic Oy, Finnkumu Oy, UAB Rifas ja UAB Automatikos Iranga finantsaruanded. ASil Harju Elekter on endiselt 90%line osalus Harju Elekter ABs, kuid ettevõtte tegevus on alates 1.4.2014 peatatud.

AS Harju Elekter omab seisuga 31.12.2015 osalusi järgmistes äriühingutes:

Ettevõtte	Asukohamaa	31.12.15	31.12.14
AS Harju Elekter Elektrotehnika	tütarettevõtte Eesti	100,0%	100,0%
AS Harju Elekter Teletehnika	tütarettevõtte Eesti	100,0%	100,0%
Satmatic Oy	tütarettevõtte Soome	100,0%	100,0%
Finnkumu Oy	Satmatic Oy tütar-ettevõtte Soome	100,0%	100,0%
UAB Rifas	tütarettevõtte Leedu	100,0%	62,7%
UAB Automatikos Iranga	UAB Rifas tütar-ettevõtte Leedu	51,0%	51,0%
Harju Elekter AB	tütarettevõtte Rootsi	90,0%	90,0%
SIA Energokomplekss	portfelliinvesteering Läti	14,0%	14,0%
PKC Group Oyj	portfelliinvesteering Soome	4,6%	4,6%
Skeleton Technologies Group OÜ	portfelliinvesteering Eesti	10,0%	0,0%

27. aprillil ostis AS Harju Elekter lisaks olemasolevale 63%le veel 37%lise osaluse tütarfirmas UAB Rifas, saades ettevõtte ainuomanikuks.

Juunis 2015 omandas AS Harju Elekter 10%lise osaluse superkondensaatorite arendamise ja tootmisega tegelevas ettevõttes Skeleton Technologies Group OÜ.

PKC Group Oyj aktsiad on finantsseisundi aruandes hinnatud turuhinnas. Aktsia turuhinna muutusel võib olla oluline mõju ASi Harju Elekter varade ja omakapitali maksumusele.

### *Majanduskeskkond*

Maailmamajanduse kasv eelmise aasta lõpus aeglustus. USA majanduse aktiivsus pärast kahte tugevat kvartalit vähenes, kuid saades kindlust tööturu heast seisust tõstis Föderaalreserv esimest korda pärast 2006. aastat intressimäärasid. Euroopa Keskpank jätkas aga ekspansiivset rahapoliitikat ning pikendas varaostuprogrammi 2017. aasta märtsini. Euroala majanduskasvu taastumine on olnud mõõdukas ja laiapõhjaline. Majanduskasvu aeglustumine Hiinas, langenud toorainete hinnad ning tugev USA dollar panid 2015. aastal raskesse olukorda arenguriigid, kelle suurenenud laenukoorem ning laenuteenindamise kulu annab samuti põhjust muretsemiseks. Ebakindlustust suurendasid veelgi nii geopoliitilised pinged Lähis-Idas kui ka madal naftahind, teravdades siseriiklikku olukorda Venemaal või siis poliitilised pinged Euroopas, kus põgenikekriisi süvendab lõhet parempoolsete ja vasakpoolsete erakondade vahel ning ohustab Schengeni leppe täitmist.

Eesti majanduskasv jäi ootustele märkimisväärselt alla. Kui 2015. aasta alguses ennustasid analüütikud Eestile 2-2,5% vahele jäävat majanduskasvu, siis Statistikaameti esialgse hinnangu kohaselt kasvas Eesti SKP 2015. aasta IV kvartalis vaid 0,7%, andes aastakasvuks 1,2%. Vaid kahes riigis oli olukord kehvem - Soomes ja Kreekas, kus majandus langes aasta viimases kvartalis vastavalt 0,2% ja 1,9%. Eesti suurima majanduspartneri Soome majanduse kasvunäitajaid survestasid majanduse struktuurimuutused, kulutaseme vähenenud konkurentsivõime ja tööealise elanikkonna vähenemine.

Eestis SKP kasvu pidurdasid peamiselt kesine eksport ja märkimisväärselt vähenenud investeeringud. Kuigi laenuintressid on ajalooliselt soodsal tasemel, ei tekita tänane väliskeskkond ettevõtjates

kindlust, et suuri projekte ette võtta ning nii ettevõtete kui ka riigi investeeringud on jäänud nõrgaks. Ettevõtete müügitulu vähenes terve 2015. aasta vältel, tööjõukulud aga kerkisid töötajate poolt domineeritud tööturul kiires tempos. Sektoritest on seisak investeeringutes mõjutanud negatiivselt ehitusettevõtteid. Venemaa majanduskriis on halvendanud transiidisektori näitajaid ja pannud raskesse seisu Eesti põllumajandustootjad. Töötlevas tööstuses vähenes märkimisväärselt ka elektroonikaseadmete toodang ja odava nafta tõttu sattus raskustesse keemiatööstus.

### *Sündmused*

Kontserni tütarettevõtetes toimusid 2015. aastal juhtimissüsteemide resertifitseerimised vastavalt standardite ISO 9001:2008 ja ISO 14001:2004 nõuetele, mille järel väljastati vastavad sertifikaadid uute kehtivusaegadega järgmiselt: ASile Harju Elekter Elektrotehnika kuni 15.9.2018, Satmatic Oyle kuni 19.7.2018 ja Rifas UABLE kuni 15.9.2018. Lisaks toimus Leedu tütarettevõttes resertifitseerimine ka vastavalt OHSAS 18001:2007 standardile ning 17.12.2015 väljastati uus sertifikaat kestvusega 3 aastat. ASis Harju Elekter Teletehnika toimusid korralised aastaauditid.

Harju Elekter kontserni kuuluv Finnkumu Oy on teine ettevõtte piirkonnas, kes pärjati Lõuna-Põhjamaa Ettevõtjate poolt Maakonna Aasta Ettevõtja tiitliga. Varasemalt, 2013. aastal on Finnkumu Oy nimetatud ka Kurikka Aasta Parimaks Ettevõtteks ning saanud paar üleriigilist tunnustust müügitulude kasvu ja tugeva majandustegevuse eest. Finnkumu müügitulud on 5 viimase aasta jooksul enam kui 2-kordistunud. Finnkumu Oy alustas tegevust 2004. aastal, alates 2014. aastast kuulub Harju Elekter kontserni.

AS Harju Elekter Kaubandusgrupi Keila elektrimaterjalide kauplus avas augusti lõpus oma ukseid uutel avaramatel ja kaasaegsematel kaubandus- ja laopindadel Paldiski mnt 35, Keila. Hea asukoht ja suuremad ruumid loovad oluliselt paremad võimalused klientide teenindamiseks, võimaldavad laiendada sortimenti ja tootevalikut ning operatiivselt väljastatavaid kaubakoguseid.

Kontserni kuuluvate äriühingute juhtorganite liikmetele, juhtivspetsialistidele ja inseneridele ning ASi Harju Elekter sidusäriühingute juhtorganite liikmetele suunatud 2012.-2015. aasta aktsia-optsiooniprogrammis osales 44 töötajat, kes märkisid ajavahemikus 16.-30. juuni kokku 339 880 aktsiat. ASi Harju Elekter aktsiakapitali suurendamine kanti äriregistrisse 22. juulil 2015, pärast mida on ASi Harju Elekter aktsiakapital 12,42 miljonit eurot, jagunedes 17 739 880 nimeliseks lihtaktsiaks.

Juunis anti ASile Harju Elekter kuuluvas Allika tööstuspargis rentnikule (OÜ Eccua) üle vastvalminud tootmishoone (Angerja tee 40, Harku). Atraktiivses asukohas, Paldiski maantee ja Tallinna ringtee ristumiskohas paiknevas Allika tööstuspargis on kokku 18 tehnovõrkudega varustatud kinnistut. Täna tegutseb tööstuspargis kaks tootmisettevõtet.

ASi Harju Elekter nõukogu otsustas oma 2. juuni 2015 istungil kiita heaks strateegiline investering superkondensaatorite arendamise ja tootmisega tegelevasse innovaatilisse ettevõttesse Skeleton Technologies Group OÜ, omandades sellest 10%lise osaluse. AS Harju Elekter näeb investeeringu atraktiivsust nii selle väärtuse kasvus kui ka ettevõtte võimalikus osalemises superkondensaatorite moodulsüsteemide arenduses, tootmises ning kasutamises elektrienergia juhtimis- ja lülitussüsteemides.

Tütarettevõtte AS Harju Elekter Elektrotehnika osales mais Rootsis Göteborgis toimuval Põhjamaade suurimal elektrialamessil Elfack 2015. Messi külastajatele tutvustati ettevõtte poolt välja töötatud Rootsi turu nõuetele vastavat komplektalajaama. Lisaks esmaesitleti energiahaldusvõimekusega alajaama madalpinge muundurseadme prototüüpi, mis valmis koostöös Tallinna Tehnikakooliga ASi Harju Elekter Elektrotehnika elektriinseneri Marek Mägi (energia- ja geotehnika PhD, TTÜ) eestvedamisel. Lisaks osalesid Kontserni tütarettevõtted aktiivselt veel teistelgi piirkondlikel erialamessidel: Satmatic Oy, Finnkumu Oy, AS Harju Elekter Elektrotehnika ja AS Harju Elekter Teletehnika jaanuaris (energia) jaotusvõrkude messil Sähköverkot 2015 Soomes; AS Harju Elekter Elektrotehnika septembris toimunud traditsioonilisel SLO sügismessil Tallinnas ning Satmatic Oy

messil Alihankinta 2015 Tampere. ASi Harju Elekter Kaubandusgrupp tutvustas oma tootevalikut igakevadisel rahvusvahelisel ehitusmessil Eesti Ehitab Tallinnas.

AS Harju Elekter allkirjastas aprillis lepingu Leedu tütarettevõtte UAB Rifas kõigi aktsiate ostuks. UAB Rifas kõigi aktsiate omandamine oli Kontserni strateegiline otsus, kindlustades sellega oma positsioone Leedus ja eksportturgudel. Ettevõtte jätkab oma nime ja kaubamärgi all ASi Harju Elekter 100%lise tütarettevõtteks.

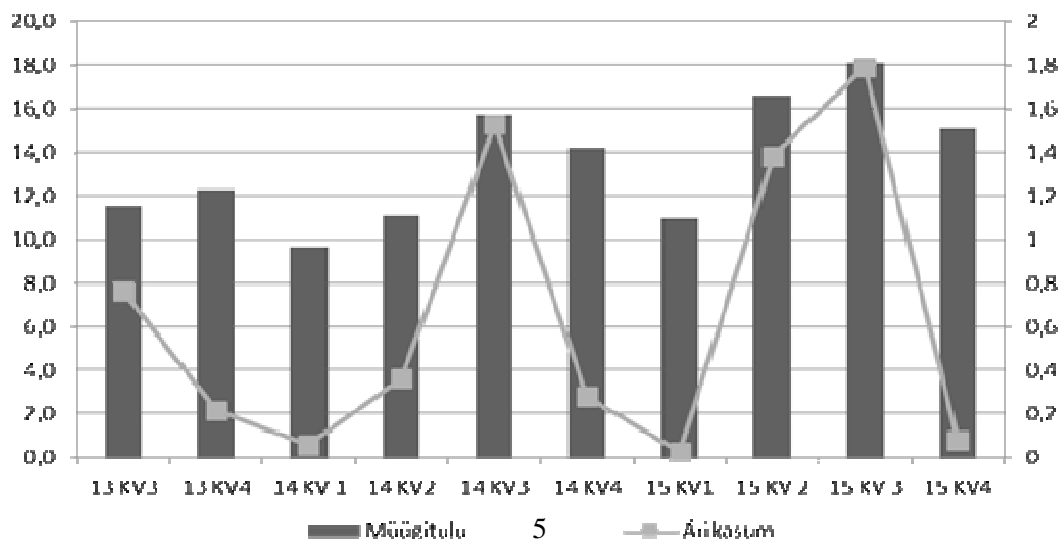
### Tegevustulemused

#### TÄHTSAMAD NÄITAJAD

	jaanuar - detsember		
	2015	2014	2013
Müügitulu (tuhat eurot)	60 656	50 606	48 288
Brutokasum (tuhat eurot)	10 299	9 081	8 458
Ärikasum enne kulumit (EBITDA) (tuhat eurot)	4 819	3 741	3 269
Ärikasum (EBIT) (tuhat eurot)	3 276	2 228	1 743
Perioodi puhaskasum (tuhat eurot)	3 186	9 778	5 173
sh emaettevõtte omanike osa (tuhat eurot)	3 190	9 697	5 162
Müügitulu muutus (%)	19,9	4,8	-8,5
Brutokasumi muutus (%)	13,4	7,4	-2,3
Ärikasumi enne kulumit muutus (%)	28,8	14,4	-4,9
Ärikasumi muutus (%)	47,0	27,8	-11,5
Perioodi puhaskasumi muutus (%)	-67,4	89,0	43,6
sh emaettevõtte omanike osa puhaskasumist (%)	-67,1	87,9	46,8
Turustuskulude määr müügitulust (%)	4,4	5,4	5,4
Üldhalduskulude määr müügitulust (%)	7,2	8,0	8,4
Tööjõukulude määr müügitulust (%)	20,7	23,8	23,5
Brutokasumi marginaal (brutokasum/müügitulu) (%)	17,0	17,9	17,5
EBITDA marginaal (EBITDA/müügitulu) (%)	7,9	7,4	6,8
Käibe ärirentaablus (ärikasum/müügitulu) (%)	5,4	4,4	3,6
Käibe puharentaablus (puhaskasum /müügitulu) (%)	5,3	19,3	10,7
Omakapitali tootlus (puhaskasum/keskmine omakapital) (%)	5,4	15,8	9,1

Finnkumu Oy tegevus kajastub Kontserni majandustulemustes alates teisest poolaastast 2014.

Äritegevuse sesoonsus (milj EUR)



## MÜÜGITULUD

Konsolideeritud müügitulu oli aruandekvartalis 15,0 (2014 IVkv: 14,2) miljonit eurot. Müügitulu kahanes aruandekvartalis võrreldes eelmise kvartaliga 17% ehk 3,0 miljonit eurot ja võrreldava perioodi suhtes kasvas 6,1% ehk 0,8 miljonit eurot. 2015. aasta konsolideeritud müügitulu oli 60,7 miljonit eurot, kasvades võrreldava perioodi suhtes 10 miljoni euro võrra ehk 19,9%.

Müügitulu dünaamika toodete ja teenuste lõikes:

Tooted ja teenused	+/- kv/kv	4 kv 2015	4 kv 2014	4 kv 2013	12k 2015	12 k 2014
Elektriseadmed	4,5%	12 920	12 366	10 157	52 135	42 867
Lehtmetalltooted ja teenused	9,2%	187	171	246	843	881
Telekommunikatsiooni tooted	6,8%	257	241	300	1 108	1 039
Elektrikaupade vahendusmüük	30,0%	937	721	821	3 686	3 109
Renditulu	4,0%	541	520	549	2 073	2 153
Muud teenused	27,9%	188	147	215	811	557
<b>KOKKU</b>	<b>6,1%</b>	<b>15 030</b>	<b>14 166</b>	<b>12 288</b>	<b>60 656</b>	<b>50 606</b>

Müügitulu on kasvanud enamuste toodete ja teenuste osas. Elektriseadmete müügist saadi 86% aruandekvartali müügitulust (2014 IVkv: 87%). Aruandekvartalis müüdi elektriseadmeid 12,9 miljoni euro väärtuses, mis oli võrreldava kvartali näitajast 0,5 miljonit eurot ehk üle 4% enam, 12 kuuga kasvas elektriseadmete müük enam kui viiendiku võrra 52,1 (2014: 42,9) miljoni euroni.

Majandustegevus geograafiliste turgude lõikes:

Turud	+/-		+/-		Osakaal		Osakaal	
	kv/kv	12k/12k	4kv 2015	4kv 2014	12k 2015	12k 2014	2015	2014
Eesti	-17,7%	-6,5%	3 492	4 244	14 198	15 183	23,4%	30,0%
Soome	23,1%	31,9%	10 258	8 336	38 875	29 480	64,1%	58,2%
Leedu	-89,1%	-41,2%	31	284	610	1 037	1,0%	2,1%
Rootsi	168,5%	-10,5%	443	165	1 428	1 596	2,4%	3,2%
Norra	2,3%	133,6%	662	647	3 873	1 658	6,4%	3,3%
Muud	-70,6%	1,3%	144	490	1 672	1 652	2,7%	3,2%
<b>Kokku</b>	<b>6,1%</b>	<b>19,9%</b>	<b>15 030</b>	<b>14 166</b>	<b>60 656</b>	<b>50 606</b>	<b>100,0%</b>	<b>100,0%</b>

Kontsern müüs 2015. aasta 12 kuuga Eesti turule 23% (2014: 30%) oma toodetest ja teenustest. Aastaga vähenesid tarded Eesti turule 1 miljoni euro võrra ehk 6,5%. Langus oli tingitud 2014. aastal alanud investeringute vähenemisest Eesti energiajaotussektoris, mis tõi kaasa keskpinge jaotusseadmete ja alajaamade müügihahtude vähenemise. Keeruline olukord Eesti turul on sundinud otsima võimalusi teistel turgudel. Kuigi tarded Eesti turule on vähenenud, on Eesti ettevõtete kontserniväline müügitulu jäänud võrreldava perioodi tasemele.

Soome on Kontserni suurim turg, mistõttu on Kontserni müügihahtude tugevalt mõjutatud sellel turul toimuvast. 12 kuuga müüdi 64% (2014: 58%) Kontserni toodetest ja teenustest Soome turule. Müük Soome turule kasvas aastaga 9,4 miljonit eurot.

Müük Leedu turule on aasta-aastalt kahanenud. Leedu turu languse on tinginud Leedu tütarettevõtte müügistrateegia muutus, millest tulenevalt on põhifookus suunatud eksporditurgudele. Välisuru osakaal tütarettevõtte müügituludes kasvas aruandeaastal 93%ni (2014: 81%). Müük Norra turule on aruandeaastal kasvanud 2,3-kordseks ehk 2,2 miljoni euro võrra 3,9 miljoni euroni, mille tulemusena on Norra turu osakaal konsolideeritud müügitulus kasvanud 3,1 protsendipunkti võrra 6,3%ni. Norra turu kasv on seotud Leedu tütarettevõtte edukate projektide realiseerumisega aruandeaastal. Leedu ettevõtte 2015. aasta müügitulust 45% (2014: 31%) teeniti Norra turult.

Lisaks on ettevõtte kasvatanud müügi mahtusid Soome turule. 2015. aastal müüs ettevõtte Soome kontsernivälistele klientidele oma tooteid 1,3 miljoni euro väärtuses enam kui 2014. aastal. Uue turuna lisandus Ameerika Ühendriigid.

Müügitulu tegevussegmentide lõikes:

	+/- kv/kv	+/- 12k/12k	1. oktoober – 31. detsember			1. jaanuar – 31. detsember		
			2015	2014	2013	2015	2014	2013
Tootmine	5,4%	21,3%	13 608	12 915	10 862	55 556	45 814	42 935
Kinnisvara	3,5%	-1,6%	626	605	619	2 353	2 392	2 432
Muu	23,2%	14,5%	796	646	807	2 747	2 400	2 921
<b>KOKKU</b>	<b>6,1%</b>	<b>19,9%</b>	<b>15 030</b>	<b>14 166</b>	<b>12 288</b>	<b>60 656</b>	<b>50 606</b>	<b>48 288</b>

Aruandekvartalis saadi Tootmise segmentist sarnaselt võrreldava perioodiga 91% ja 12 kuuga 92% (2014: 91%) müügitulust, Kinnisvara ning Muud tegevusalad andsid kokku vastavalt 9% ja 8% konsolideeritud müügi mahust. Elektriseadmete 12 kuu müük moodustas 94% Tootmise segmenti müügi mahust.

#### ÄRITEGEVUSE KULUD

	+/- kv/kv	+/- 12k/12k	1. oktoober – 31. detsember			1. jaanuar – 31. detsember		
			2015	2014	2013	2015	2014	2013
Müüdnud toodete ja teenuste kulud	8,4%	21,3%	12 951	11 944	10 157	50 357	41 525	39 830
Turustuskulud	-6,6%	-2,3%	696	745	737	2 657	2 720	2 627
Üldhalduskulud	6,2%	7,3%	1 249	1 176	1 169	4 337	4 042	4 067
<b>Kulud kokku</b>	<b>7,4%</b>	<b>18,8%</b>	<b>14 896</b>	<b>13 865</b>	<b>12 063</b>	<b>57 351</b>	<b>48 287</b>	<b>46 524</b>
sh põhivara kulum	11,8%	2,0%	418	374	414	1 543	1 513	1 526
TJK kokku	1,7%	4,4%	3 263	3 208	2 926	12 555	12 027	11 350
sh palgakulu	-2,6%	5,4%	2 439	2 503	2 247	9 695	9 194	8 645

Äritegevuse kulud kasvasid aruandekvartalis 7% ja 12 kuuga 19% võrreldes eelmise aasta samade perioodidega. Müüdnud toodete ja teenuste kulu kasvas aruandekvartalis 8% 12 951 tuhande euroni ja 12 kuuga 21% 50 357 tuhande euroni.

Turustuskulud jäid eelmise aasta tasemele, turustuskulude määr moodustas müügitulust 4,4% (2014: 5,4%). Üldhalduskulud suurenesid aruandekvartalis 73 tuhande euro võrra 1 249 tuhande euroni, 12 kuuga 295 tuhat eurot 4 337 tuhande euroni, seejuures üldhalduskulude määr müügitulust vähenes, moodustades 7,2% (2014: 8,0%).

#### KASUMID JA MARGINAALID

Aastainventuuri käigus hinnatakse ja korrigeeritakse nõuete, varade ja reserve maksumust, mistõttu on aasta viimase kvartali kasumlikkus tavapäraselt madalam. Neljanda kvartali äritegevuse kulude kasvutempo edestas müügitulude kasvu, millest tulenevalt vähenesid kasumimarginaalid.

Neljanda kvartali konsolideeritud brutokasum oli 2 079 (2014 IVkv: 2 222) tuhat eurot. Aruandekvartali brutokasumi marginaaliks kujunes 13,8%, mis oli 1,9 protsendipunkti võrra madalam võrreldava perioodi näitajast. 12 kuu konsolideeritud brutokasum oli 10 299 (2014: 9 081) tuhat eurot. 12 kuu brutokasumi marginaal oli 17,0% mis oli 0,9 protsendipunkti madalam kui võrreldaval perioodil.

Aruandekvartali konsolideeritud ärikasum oli 79 (2014 IVkv: 282) tuhat eurot ja ärikasum enne kulumit 498 (2014 IVkv: 657) tuhat eurot. Aruandekvartali ärirentaabluseks kujunes 0,5% (2014 IVkv: 2,0%) ja ärirentaabluseks enne kulumit 3,3% (2014 IVkv: 4,7%).

12 kuu ärikasum enne kulumit suurenes 1 078 tuhande euro võrra 4 819 tuhande euroni ja ärikasum 1 048 tuhande euro võrra 3 276 tuhande euroni. 12 kuu ärirentaablus enne kulumit oli 7,9% (2014: 7,4%) ja ärirentaablus 5,4% (2014: 4,4%).

Kokkuvõttes oli aruandekvartali kasum enne maksustamist 118 (2014 IVkv: 304) tuhat eurot. Aruandekvartalis arvestati tulumaksukulu 134 (2014 IVkv: 51) tuhat eurot. Aruandekvartali konsolideeritud puhaskahjum oli 16 tuhat eurot millest Emaettevõtte omanike osa puhaskahjumist moodustas 8 tuhat eurot. Võrreldaval perioodil oli puhaskasum 253 tuhat eurot, millest Emaettevõtte omanikele kuulus 232 tuhat eurot.

Aprillis 2015 maksis PKC Group Oyj dividende 0,70 eurot aktsia kohta. Dividenditulu aktsiatelt oli 766 (2014: 906) tuhat eurot. Kokku saadi finantstulu 12 kuuga 835 tuhat eurot mis oli 4 826 tuhat eurot vähem kui võrreldaval perioodil. 2014. aasta teises kvartalis müüdi 200 tuhat PKC Group Oyj aktsiat, mis andis finantstulu 4 616 tuhat eurot. Sidusettevõtte AS Draka Keila Cables müüdi 9. juulil 2014. Tehingust saadi finantstulu 1 785 tuhat eurot, lisaks konsolideeriti ettevõttest kasumit 817 tuhat eurot. Kokku saadi eelmisel aastal tulu sidusettevõttest 2 602 tuhat eurot.

2015. aasta konsolideeritud puhaskasum oli 3 186 (2014: 9 778) tuhat eurot. Emaettevõtte omanikele kuuluv osa oli 3 190 (2014: 9 697) tuhat eurot. Puhaskasumi marginaal oli 5,3% (2014: 19,3%). Puhaskasum aktsia kohta oli 0,18 (2014: 0,56) eurot.

### *Personal ja palgad*

2015. aasta 4. kvartalis töötas Kontsernis keskmiselt 463 ja 12 kuuga 472 inimest.

Kontserni keskmine töötajate arv kasvas aruandekvartalis 2 töötaja ja 12 kuuga 13 töötaja võrra. Tööjõukulud tõusid aruandekvartalis 1,7% 3 263 tuhande euroni ja 12 kuu lõikes kasvasid 4,4% 12 555 tuhande euroni. Tööjõukulude määr moodustas müügitulust 20,7% (2014: 23,8%).

Aruandekvartalis maksti töötajatele palkade ja tasudena välja 2 439 (2014 IV kv: 2 503) tuhat eurot ning 12 kuuga 9 695 (2014: 9 194) tuhat eurot. Keskmine töötasu kuus Kontserni töötaja kohta oli 1 712 (2014: 1 669) eurot.

	Töötajate keskmine arv				Töötajate arv 31.12. seisuga		
	4kv 2015	4kv 2014	12k 2015	12k 2014	Muutus	2015	2014
Eesti	263	293	283	292	-38	273	311
Soome	94	93	94	87	-2	90	92
Leedu	106	79	95	80	27	107	80
<b>Kokku</b>	<b>463</b>	<b>465</b>	<b>472</b>	<b>459</b>	<b>-13</b>	<b>470</b>	<b>483</b>

Aruandeperioodi lõpu seisuga töötas Kontsernis 470 inimest, mis oli 13 töötajat vähem kui aasta tagasi. Seoses tootmise optimeerimise ning tootmismahu vähenemisega on Eesti ettevõtted vähendanud aruandeaasta lõpu seisuga töötajate arvu 38 töötaja võrra.



**Finantsseisund ja rahavood**

	Aastane muutus	31.12. 2015	31.12. 2014	31.12. 2013
Käibevara	-5 298	19 843	25 141	15 899
Põhivara	2 085	46 736	44 651	55 172
<b>VARAD KOKKU</b>	<b>-3 213</b>	<b>66 579</b>	<b>69 792</b>	<b>71 071</b>
Lühiajalised kohustused	-927	7 463	8 390	6 111
Pikaajalised kohustused	-648	912	1 560	1 141
Omakapital	-1 638	58 204	59 842	63 819
sh emattevõtte omanike osa	-389	58 086	58 475	62 479
Omakapitali osakaal (omakapital/varad kokku)*100 (%)	1,7	87,4	85,7	89,8
Maksevõime kordaja (käibevara/lühiajalised kohustused; keskmised)	0,0	2,8	2,8	2,3
Likviidsuskordaja ((käibevarad-varud)/lühiajalised kohustused; keskmised)	0,0	1,9	1,9	1,4

Kontserni varade maht kahanes 12 kuuga 3 213 tuhande euro võrra 66 579 tuhande euroni.

Käibevara kahanes aastaga 5 298 tuhat eurot 19 843 tuhande euroni. Äritegevuse ja muud nõuded suurenesid 12 kuuga 194 tuhat eurot 6 678 tuhande euroni. Varud kahanesid 12 kuuga 956 tuhat eurot 7 148 tuhande euroni. Raha vähenes 12 kuuga 4 273 tuhat eurot 5 711 tuhande euroni.

Põhivara maksumus finantsseisundi aruandes kasvas 12 kuuga 2 085 tuhat eurot 46 736 tuhande euroni. Valdav osa põhivarade kasvust oli tingitud muutusest muudes pikaajalistes finantsinvesteeringutes. Oluline mõju finantsvara maksumusele on PKC Group Oyj aktsia turuhinna muutusel. Aruandekvartaliga tõusis aktsia turuhind 0,5 euro senti ja 12 kuuga langes 1,24 eurot ning viimasel kauplemispäeval maksis aktsia Helsingi Börsil 16,23 ja aasta tagasi 17,47 eurot. Aktsiate ümberhindlusest saadi 12 kuuga kahjumit 1 357 (2014 12k: 7 407) tuhat eurot, mille võrra vähenes ümberhindluse reserv omakapitalis ja ka finantsinvesteeringu väärtus põhivaras. Kokku suurenes finantsinvesteeringute bilansiline väärtus 12 kuuga 1 043 tuhat eurot 20 188 tuhande euroni.

Kinnisvarainvesteeringute ja materiaalse põhivara bilansiline väärtus suurenes vastvalt 871 tuhat ja 52 tuhat eurot. Kinnisvara investeeringuid tehti 1 356 (2014: 886) tuhat eurot, sealhulgas lõpetati Allika Tööstuspargi tootmishoone ehitus kuhu investeeriti aruandeaastal 1 272 tuhat eurot. Materiaalset põhivara soetati 970 (2014: 770) tuhat eurot, sellest tootmiseadmeid 593 tuhande euro väärtuses.

Aruandekuupäeva seisuga olid Kontserni kohustused kokku 8 375 tuhat eurot, millest lühiajalised kohustused moodustasid 89% ehk 7 463 tuhat eurot. Lühiajalised kohustused kahanesid aastaga 927 tuhande euro võrra. Võlad tarnijatele ja muud võlad kahanesid 12 kuuga 796 tuhande euro võrra 5 350 tuhande euroni.

Kontserni 12 kuu maksevõime ja likviidsuskordaja jäid võrreldava perioodiga samale tasemele, olles vastvalt 2,8 ja 1,9.

31.12.2015 seisuga moodustasid intressikandvad võlakohustused Kontserni kohustustest kokku 14,4% (31.12.2014: 11,0%) ja varade maksumusest 1,8% (31.12.2014: 1,1%). Kontsernil oli intressikandvaid võlakohustusi kokku 1 208 (31.12.2014: 1 096) tuhande euro väärtuses, millest lühiajaline osa moodustas 296 (31.12.2014: 278) tuhat eurot.

<i>Konsolideeritud rahavoogude aruanne</i>	12 kuud		
	2015	2014	2013
Rahavood äritegevusest	4 293	2 760	2 547
Rahavood investeerimistegevusest	- 6 328	5 580	539
Rahavood finantseerimistegevusest	- 2 235	-2 451	-2 324
<b>Rahavood kokku</b>	<b>- 4 270</b>	<b>5 889</b>	<b>762</b>

Äritegevuse rahavood olid positiivsed. 12 kuuga tuli äritegevusest raha sisse 4 293 (2014: 2 760) tuhat eurot. Enim mõjutasid seda varude vähenemine ja ärikasumi kasv.

Investeerimistegevusest läks 12 kuuga raha välja 6 328 tuhat eurot, võrreldaval perioodil tuli raha sisse 5 580 tuhat eurot. Aruandeaastal tasuti finantsinvesteeringute eest kokku 4 907 tuhat eurot: omandati 10%line osalus superkondensaatorite arendamise ja tootmisega tegelevas ettevõttes Skeleton Technologies Group OÜ, omandati 37%line osalus tütarettevõttes UAB Rifas ja tasuti täiendavalt Finkkumu Oy aktsiate eest (vt.lisa 8). Võrreldaval perioodil tasuti tütarettevõtte aktsiate eest 4 847 tuhat eurot ja laekus finantsvarade müügist 11 133 tuhat eurot. 12 kuuga tasuti kinnivara-investeeringute eest 1 565 (2014: 672) tuhat eurot, materiaalse ja immateriaalse põhivara eest kokku 730 (2014: 1 022) tuhat eurot.

Finantseerimistegevusest läks raha välja 2 235 (2014: 2 451) tuhat eurot. Kontsern maksis aruandeaastal dividende 2 654 (2014: 1 795) tuhat eurot. Realiseerunud optiooniprogrammist laekus juunis 766 tuhat eurot. Kapitalirendi põhimakseid tasuti 12 kuuga 347 (2014: 298) tuhat eurot.

Raha ja rahaekvivalendid vähenesid 12 kuuga 4 273 tuhande euro võrra 5 711 tuhande euroni ja võrreldaval perioodil suurenesid 5 882 tuhande euro võrra 9 984 tuhande euroni.

### **Aktsionäride korraline üldkoosolek**

14. mail 2015 toimus ASi Harju Elekter aktsionäride korraline üldkoosolek. Üldkoosolekust võttis osa 84 aktsionäri ja nende volitatud esindajat, kes olid esindatud kokku 12 392 987 häälega, mis moodustas hääle üldarvust 71,2%.

Üldkoosolek kinnitas 2014. majandusaasta aruande ja kasumijaotuse ning otsustas maksta aktsionäridele 2014. aasta eest dividende 0,15 eurot aktsia kohta, kokku 2,61 miljonit eurot. Dividendiõiguslike aktsionäride nimekiri fikseeriti seisuga 28.5.2015 kell 23.59. Dividendid maksti välja 3. juunil 2015 ülekandega aktsionäride pangakontole.

Üldkoosolek nimetas ajavahemikuks 2015-2017 ASi Harju Elekter audiitoriks KPMG Baltics OÜ.

Üldkoosolek otsustas realiseerida 3. mail 2012 toimunud aktsionäride üldkoosoleku poolt heaks kiidetud optiooniprogrammi.

### **Nõukogu ja juhatus**

ASi Harju Elekter 5-liikmelise nõukogu koosseis on järgmine: Endel Palla (nõukogu esimees, AS Harju Elekter arendusdirektor), Ain Kabal (Kaitseväe Toetuse Väejuhatuse, juriidilise jaoskonna juhataja), Aare Kirsme (AS Harju KEK, nõukogu esimees), Triinu Tombak (finantskonsultant) ja Andres Toome (konsultant).

ASi Harju Elekter juhataja on Andres Allikmäe. Juhatuses pädevus ja volitused on reguleeritud äriseadustikuga ja ära toodud ettevõtte põhikirjas, muid erisusi või kokkuleppeid ei esine.

Informatsioon juhatuse ja nõukogu liikmete haridus- ja teenistuskäigu kohta, nende kuuluvus äriühingute juhtorganitesse ning nendele kuuluvate ASi Harju Elekter aktsiate arv on avalikustatud ettevõtte koduleheküljel internetis: [www.harjuelekter.ee](http://www.harjuelekter.ee).

**ASi Harju Elekter aktsia ja aktsionärid**

Aktsia kauplemisajalugu:	2011	2012	2013	2014	2015
Avamishind	3,10	2,30	2,64	2,77	2,79
Kõrgeim hind	3,54	2,80	2,92	2,85	3,14
Madalaim hind	2,19	2,30	2,46	2,52	2,49
Viimane hind	2,28	2,64	2,70	2,79	2,63
Kaubeldud aktsiate arv	663 917	759 869	936 162	800 823	1 086 451
Käive, mln eurodes	1,88	1,88	2,48	2,17	2,98
Turuväärtus, mln eurodes	38,30	45,94	46,98	48,55	46,66
Keskmine aktsiate arv	16 800 000	17 093 443	17 400 000	17 400 000	17 550 851
Puhaskasum aktsia kohta	0,17	0,21	0,30	0,56	0,18

Tulenevalt realiseerunud aktsiate optsooniprogrammist on alates 22.7.2015 ASi Harju Elekter lihtaktsiate arv 17 739 880.

ASi Harju Elekter aktsia hind Tallinna Börsil ajavahemikus 1.1.2015 - 31.12.2015



Seisuga 31.12.2015 oli ASil Harju Elekter 1 777 aktsionäri. Aastaga on aktsionäride arv suurenenud 304 võrra. ASi Harju Elekter suurim aktsionär on kohalikul kapitalil baseeruv AS Harju KEK, kellele kuulub 31% firma aktsiakapitalist. Väliskapitali osalus on 17%. Nõukogu ja juhatuse liikmetele ning nendega seotud isikutele või firmadele kuulub 10,34% ettevõtte aktsiatest. ASi Harju Elekter aktsionäride täielik nimekiri on Eesti väärtpaberite keskregistri kodulehel ([www.e-register.ee](http://www.e-register.ee)).

Aktsionäride jagunemine osaluse suuruse järgi:

Osaluse suurus	Aktsionäride arv	Osa üldarvust %	Hääleõiguse %
Üle 10%	2	0,11	42,10
1,0 - 10,0%	10	0,56	24,42
0,1 - 1,0 %	69	3,89	18,19
alla 0,1%	1 696	95,44	15,29
Kokku	1 777	100,0	100,0

Aktsionäride nimekiri (üle 5%) 31.12.2015	Osalus (%)
HARJU KEK AS	31,39
ING LUXEMBOURG S.A.	10,71
Endel Palla	6,39
Muud	51,51

**RAAMATUPIDAMISE VAHEARUANNE****KONSOLIDEERITUD FINANTSSEISUNDI ARUANNE**

<b>VARAD</b>	Lisa nr	<b>31.12.2015</b>	<b>31.12.2014</b>
<b>Käibevarad</b>			
Raha- ja pangakontod		5 711	9 984
Müügivalmis finantsvara		0	35
Äritegevuse ja muud nõuded		6 678	6 484
Ettemaksed		278	455
Ettevõtte tulumaks		28	79
Varud		7 148	8 104
<b>Käibevara kokku</b>		<b>19 843</b>	<b>25 141</b>
<b>Põhivara</b>			
Edasilükkunud tulumaksu vara		57	0
Muud pikaajalised finantsinvesteeringud	2	20 188	19 145
Kinnisvarainvesteeringud	2	12 980	12 109
Materiaalne põhivara	2	8 020	7 968
Immateriaalne põhivara	2	5 491	5 429
<b>Põhivara kokku</b>		<b>46 736</b>	<b>44 651</b>
<b>VARAD KOKKU</b>		<b>66 579</b>	<b>69 792</b>
<b>KOHUSTUSED JA OMAKAPITAL</b>			
<b>Kohustused</b>			
Võlakohustused	3	296	278
Võlad tarnijatele ja muud võlad		5 350	6 146
Õiglasest väärtuses kajastatav kohustus	8	713	843
Maksuvõlad		944	1 072
Ettevõtte tulumaksuvõlg		146	12
Lühiajalised eraldised		14	39
<b>Lühiajalised kohustused kokku</b>		<b>7 463</b>	<b>8 390</b>
Võlakohustused	3	912	818
Õiglasest väärtuses kajastatav pikaajalised kohustused	8	0	742
<b>Pikaajalised kohustused</b>		<b>912</b>	<b>1 560</b>
<b>Kohustused kokku</b>		<b>8 375</b>	<b>9 950</b>
<b>Omakapital</b>			
Aksiakapital	4	12 418	12 180
Ülekurss	4	804	240
Reservid		18 047	19 393
Jaotamata kasum		26 817	26 664
<b>Emettevõtte omanikele kuuluv omakapital kokku</b>		<b>58 086</b>	<b>58 477</b>
Mitte-kontrolliv osalus		118	1 365
<b>Omakapital kokku</b>		<b>58 204</b>	<b>59 842</b>
<b>KOHUSTUSED JA OMAKAPITAL KOKKU</b>		<b>66 579</b>	<b>69 792</b>

## KONSOLIDEERITUD KASUMIARUANNE

	Lisa	1. oktoober– 31. detsember		1. jaanuar – 31. detsember	
	nr	2015	2014	2015	2014
Müügitulud	5	15 030	14 166	60 656	50 606
Müüdüd toodete kulud		-12 951	-11 944	-50 357	-41 525
<b>Brutokasum</b>		<b>2 079</b>	<b>2 222</b>	<b>10 299</b>	<b>9 081</b>
Turustuskulud		-696	-745	-2 657	-2 720
Üldhalduskulud		-1 249	-1 176	-4 337	-4 042
Muud äritulud		4	11	70	27
Muud ärikulud		-59	-30	-99	-118
<b>Ärikasum</b>	5	<b>79</b>	<b>282</b>	<b>3 276</b>	<b>2 228</b>
Finantstulud	6	48	34	835	5 661
Finantskulud	6	-9	-12	-49	-38
Kasum sidusettevõttest	2	0	0	0	2 602
<b>Kasum enne maksustamist</b>		<b>118</b>	<b>304</b>	<b>4 062</b>	<b>10 453</b>
Ettevõtte tulumaksu periodiseerimine		-134	-51	-876	-675
<b>Perioodi puhaskasum</b>		<b>-16</b>	<b>253</b>	<b>3 186</b>	<b>9 778</b>
<b>Puhaskasumi jaotus:</b>					
Emaettevõtte omanike osa puhaskasumist		-8	232	3 190	9 697
Mitte-kontrolliv osa puhaskasumist		-8	21	-4	81
<b>Perioodi puhaskasum kokku</b>		<b>-16</b>	<b>253</b>	<b>3 186</b>	<b>9 778</b>
<b>Puhaskasum aktsia kohta</b>					
Tavapuhaskasum aktsia kohta (EUR)	7	0,00	0,01	0,18	0,56
Lahustatud puhaskasum aktsia kohta (EUR)	7	0,00	0,01	0,18	0,56

**KONSOLIDEERITUD KOONDKASUMIARUANNE**

	Lisa nr	1. oktoober – 31. detsember		1. jaanuar – 31. detsember	
		2015	2014	2015	2014
<b>Perioodi puhaskasum</b>		<b>-16</b>	<b>253</b>	<b>3 186</b>	<b>9 778</b>
<b>Muu koondkasum</b>					
Finantsvara ümberhindluse netokasum/-kahjum	2	55	1 598	-1 357	-7 406
Finantsvara müügiga realiseerunud kasum (-)		0	0	0	-4 616
Valuutakursi vahed välisettevõtte ümberarvestusel		1	2	0	-10
<b>Perioodi muu koondkasum kokku</b>		<b>56</b>	<b>1 600</b>	<b>-1 357</b>	<b>-12 032</b>
<b>Perioodi koondkasum kokku</b>		<b>40</b>	<b>1 853</b>	<b>1 829</b>	<b>-2 254</b>
<b>Koondkasumi jaotus:</b>					
Emaettevõtte omanike osa koondkasumist		59	1 832	1 844	-2 334
Mitte-kontrolliv osa koondkasumist		-19	21	-15	80
<b>Perioodi koondkasum kokku</b>		<b>40</b>	<b>1 853</b>	<b>1 829</b>	<b>-2 254</b>

**KONSOLIDEERITUD RAHAVOOGUDE ARUANNE**

1. jaanuar – 31. detsember	Lisa nr	2015	2014
<b>Rahavood äritegevusest</b>			
Ärikasum	5	3 276	2 228
<b>Korrigeerimised</b>			
Põhivara kulum ja väärtuse langus	2	1 543	1 513
Kasum põhivara müügist	9	-25	-10
Aksiapõhine hüvitis	10	36	72
Äritegevusega seotud nõuete ja ettemaksete muutus		-20	301
Varude muutus		956	-673
Äritegevusega seotud kohustuste ja ettemakstud tulude muutus		-692	205
Makstud ettevõtte tulumaks	9	-748	-845
Makstud intressid	6	-33	-31
<b>Kokku rahavood äritegevusest</b>		<b>4 293</b>	<b>2 760</b>
<b>Rahavood investeerimistegevusest</b>			
Tasutud kinnisvarainvesteeringu eest	9	-1 565	-672
Tasutud materiaalse põhivara eest	9	-523	-765
Tasutud immateriaalse põhivara eest	9	-207	-257
Tütarettevõtte soetamine, netorahavoog	8	-856	-4 847
Mittekontrolliva osaluse ost	8	-1 651	0
Tasutud finantsinvesteeringu eest		-2 400	0
Laekunud materiaalse põhivara müügist	9	30	27
Laekunud finantsinvesteeringute müügist		36	11 133
Laekunud intressid	9	42	54
Laekunud dividendid		766	907
<b>Kokku rahavood investeerimistegevusest</b>		<b>-6 328</b>	<b>5 580</b>
<b>Rahavood finantseerimistegevusest</b>			
Arvelduskrediidi jääkide muutus	3	0	-358
Kapitalirendi põhiosa tagasimaksed	3	-347	-298
Aktsiate emiteerimine	4	766	0
Makstud dividendid		-2 654	-1 795
<b>Kokku rahavood finantseerimistegevusest</b>		<b>-2 235</b>	<b>-2 451</b>
<b>Kokku rahavood</b>		<b>- 4 270</b>	<b>5 889</b>
<b>Raha jääk perioodi algul</b>		<b>9 984</b>	<b>4 102</b>
Rahajääkide muutus		- 4 270	5 889
Valuutakursside muutuste mõju		-3	-7
<b>Raha jääk perioodi lõpus</b>		<b>5 711</b>	<b>9 984</b>

**KONSOLIDEERITUD OMAKAPITALI MUUTUSTE ARUANNE**

1. jaanuar – 31. detsember	Emaettevõtte omanikele kuuluv omakapital						Kokku	Mitte-kontrolliv osalus	KOKKU
	Aktsia-kapital	Ülekurss	Reserv-kapital	Ümber-hindluse-reserv	Valuu-takursi muutuste reserv	Jaotamata kasum			
<b>Saldo 31.12.2013</b>	<b>12 180</b>	<b>240</b>	<b>1 218</b>	<b>30 206</b>	<b>0</b>	<b>18 635</b>	<b>62 479</b>	<b>1 340</b>	<b>63 819</b>
<b>Koondkasum 2014</b>									
Perioodi puhaskasum	0	0	0	0	0	9 697	9 697	81	9 778
Muu koondkasum	0	0	0	-12 022	-9	0	-12 031	-1	-12 032
<b>Perioodi koondkasum kokku</b>	<b>0</b>	<b>0</b>	<b>0</b>	<b>-12 022</b>	<b>-9</b>	<b>9 697</b>	<b>-2 334</b>	<b>80</b>	<b>-2 254</b>
<b>Otse omakapitalis kajastatavad tehingud Emaettevõtte omanikega</b>									
Aktsiapõhine hüvitis	0	0	0	0	0	72	72	0	72
Dividendid	0	0	0	0	0	-1 740	-1 740	-55	-1 795
<b>Tehingud Emaettevõtte omanikega kokku</b>	<b>0</b>	<b>0</b>	<b>0</b>	<b>0</b>	<b>0</b>	<b>-1 668</b>	<b>-1 668</b>	<b>-55</b>	<b>-1 723</b>
<b>Saldo 31.12.2014</b>	<b>12 180</b>	<b>240</b>	<b>1 218</b>	<b>18 184</b>	<b>-9</b>	<b>26 664</b>	<b>58 477</b>	<b>1 365</b>	<b>59 842</b>



1. jaanuar – 31. detsember	Emaettevõtte omanikele kuuluv omakapital						Kokku	Mitte-kontrolliv osalus	KOKKU
	Aktsia-kapital	Ülekurss	Reserv-kapital	Ümber-hindluse-reserv	Valuu-takursi muutuste reserv	Jaotamata kasum			
<b>Saldo 31.12.2014</b>	<b>12 180</b>	<b>240</b>	<b>1 218</b>	<b>18 184</b>	<b>-9</b>	<b>26 664</b>	<b>58 477</b>	<b>1 365</b>	<b>59 842</b>
<b>Koondkasum 2015</b>									
Puhaskasum	0	0	0	0	0	3 190	<b>3 190</b>	-4	<b>3 186</b>
Muu koondkasum	0	0	0	-1 357	11	0	<b>-1 346</b>	-11	<b>-1 357</b>
<b>Koondkasum kokku</b>	<b>0</b>	<b>0</b>	<b>0</b>	<b>-1 357</b>	<b>11</b>	<b>3 190</b>	<b>1 844</b>	<b>-15</b>	<b>1 829</b>
<b>Otse omakapitalis kajastatavad tehingud Emaettevõtte omanikega</b>									
Aktsiakapitali suurendamine	238	564	0	0	0	0	<b>802</b>	0	<b>802</b>
Aktsiapõhine hüvitis	0	0	0	0	0	36	<b>36</b>	0	<b>36</b>
Dividendid	0	0	0	0	0	-2 610	<b>-2 610</b>	-44	<b>-2 654</b>
Vähemusosaluse ost	0	0	0	0	0	-463	<b>-463</b>	-1 188	<b>-1 651</b>
<b>Tehingud Emaettevõtte omanikega kokku</b>	<b>238</b>	<b>564</b>	<b>0</b>	<b>0</b>	<b>0</b>	<b>-3 037</b>	<b>-2 235</b>	<b>-1 232</b>	<b>-3 467</b>
<b>Saldo 31.12.2015</b>	<b>12 418</b>	<b>804</b>	<b>1 218</b>	<b>16 827</b>	<b>2</b>	<b>26 817</b>	<b>58 086</b>	<b>118</b>	<b>58 204</b>

Täiendav informatsioon aktsiakapitali kohta on esitatud lisas 4.

**LISAD KONSOLIDEERITUD VAHEARUANDE JUURDE****Lisa 1 Konsolideeritud vahearuanne koostamisel kasutatud arvestusmeetodid ja hindamisalused**

AS Harju Elekter on Eestis registreeritud äriühing. Seisuga 31.12.2015 koostatud raamatupidamise vahearuanne hõlmab ASi Harju Elekter (edaspidi Emaettevõtte) ning tema tütaretevõtted AS Harju Elekter Teletehnika, AS Harju Elekter Elektrotehnika, Satmatic Oy, Finnkumu Oy (Satmatic Oy tütaretevõtte), UAB Rifas ja UAB Automatikos Iranga (UAB Rifas tütaretevõtte), edaspidi Kontsern. AS Harju Elekter on noteeritud Nasdaq Tallinna börsil alates 1997. aasta 30. septembrist. 31% ettevõtte aktsiastest on ASi Harju KEK omandis.

ASi Harju Elekter ja tema tütaretevõtete konsolideeritud raamatupidamise vahearuanne on koostatud kooskõlas rahvusvaheliste standarditega, nagu need on vastu võetud Euroopa Liidu poolt (IFRS EL). Käesolev konsolideeritud vahearuanne on koostatud vastavuses Rahvusvahelise Raamatupidamise Standardiga IAS 34: Vahearuanne. Vahearuanne koostamisel on kasutatud samu arvestusmeetodeid nagu 31.12.2014 lõppenud majandusaasta aastaaruandes. Vahearuanne tuleks lugeda koos Kontserni 2014. aasta majandusaasta aruandega, mis on koostatud kooskõlas rahvusvaheliste finantsaruandluse standarditega (IFRS).

Juhatuse hinnangul kajastab ASi Harju Elekter 2015. aasta 4. kvartali ja 12 kuu vahearuanne õigesti ja õiglaselt Kontserni majandustulemust vastavalt jätkuvuse printsiibile. Käesolev vahearuanne ei ole auditeeritud ega muul moel kontrollitud audiitorite poolt ja sisaldab ainult Kontserni konsolideeritud aruandeid.

Aruandevaluuta on Euro. Konsolideeritud raamatupidamise vahearuanne on koostatud tuhandetes eurodes ja kõik arv näitajad on ümardatud lähima tuhandeni, kui pole osutatud teisiti.

**Lisa 2 Põhivara liikumine**

1. jaanuar – 31. detsember	2015	2014
<b>Investeeringud sidusettevõttesse<sup>1</sup></b>		
Saldo aasta alguses	0	3 598
Kapitaliosaluse kasum	0	817
Müük müügihinnas	0	-6 200
Müügikasum	0	1 785
<b>Saldo perioodi lõpus</b>	<b>0</b>	<b>0</b>
<b>Muud pikaajalised finantsinvesteeringud</b>		
Saldo aasta alguses	19 145	31 339
Müüdid	0	-4 788
Soetatud	2 400	0
Kasum/-kahjum aktsiate ümberhindlusest	-1 357	-7 406
<b>Saldo perioodi lõpus</b>	<b>20 188</b>	<b>19 145</b>
<b>Kinnisvarainvesteeringud</b>		
Saldo aasta alguses	12 109	11 663
Soetatud	1 356	886
Ümberklassifitseeritud	-13	0
Arvestatud kulum	-472	-440
<b>Saldo perioodi lõpus</b>	<b>12 980</b>	<b>12 109</b>

1. jaanuar – 31. detsember	2015	2014
<b>Materiaalne põhivara</b>		
Saldo aasta alguses	7 968	8 129
Soetatud	970	770
Soetamine äriühenduste kaudu	0	39
Müüdid	-5	-17
Ümber klassifitseerimine	13	0
Arvestatud kulum	-926	-953
<b>Saldo perioodi lõpus</b>	<b>8 020</b>	<b>7 968</b>
<b>Immateriaalne põhivara</b>		
Saldo aasta alguses	5 429	436
Soetatud	207	253
Soetamine äriühenduste kaudu	0	4 860
Arvestatud kulum	-145	-120
<b>Saldo perioodi lõpus</b>	<b>5 491</b>	<b>5 429</b>

<sup>1</sup>AS Draka Keila Cables müüdi 9. juulil 2014.

### Lisa 3 Võlakohustused

	31.12.2015	31.12.2014
<b>Lühiajalised võlakohustused</b>		
Pikaajaliste liisingkohustuste tagasimaksed järgmisel perioodil	296	278
<b>Kokku lühiajalised võlakohustused</b>	<b>296</b>	<b>278</b>
<b>Pikaajalised võlakohustused</b>		
Pikaajalised liisingkohustused	912	818
<b>Kokku pikaajalised võlakohustused</b>	<b>912</b>	<b>818</b>
<b>VÕLAKOHUSTUSED KOKKU</b>	<b>1 208</b>	<b>1 096</b>

Muutused võlakohustustes olid järgmised:

1. jaanuar – 31. detsember	2015	2014
<b>Algsaldo</b>	<b>1 096</b>	<b>1 752</b>
Muutus lühiajalistes laenukohustustes	0	-358
Uued liisingkohustused	459	0
Pikaajaliste liisingkohustuste tasumine	-347	-298
<b>Lõppsaldo</b>	<b>1 208</b>	<b>1 096</b>

**Lisa 4 Omakapital**

	Ühik	31.12.2015	31.12.2014
Aktsiakapital	EUR'000	12 418	12 180
Aktsiate arv	TK	17 739 880	17 400 000
Aktsia nimiväärtus	EUR	0,70	0,70

14. mail 2015 toimunud aktsionäride üldkoosolek otsustas realiseerida 3. mail 2012 toimunud üldkoosoleku poolt heaks kiidetud optsooniprogrammi.

Aktsiate märkimine viidi läbi 16.6 - 30.6.2015. Märkimisest said osa võtta need, kellel oli eelnevalt sõlmitud aktsiate märkimise leping. Märgiti 339 880 aktsiat 0,70-eurose nimiväärtusega. Emiteeritavate aktsiate eest tasumine toimus märkimisega samaaegselt. Aktsiate väljalaske hind oli 2,36 eurot. Optsoonide märkimisega 2012. aastal maksti iga aktsia eest 0,10 eurot, kokku 36 tuhat eurot, mis kajastati finantseisundi aruandes kohustusena. Seega tasuti 30. juuniks 2015 lisaks iga aktsia eest 2,26 eurot. Kokku laekus 2015. aastal aktsiate emissioonist 766 tuhat eurot, millest ülekurs moodustas 564 tuhat eurot. Emissiooni toimumise järel on ASi Harju Elekter aktsiakapital 12 418 tuhat eurot, mis jaguneb 17,7 miljoniks lihtaktsiaks. Põhikirjajärgne maksimaalne lubatud aktsiate arv on 20 miljonit. Emiteeritud aktsiad annavad õiguse dividendidele alates 2015. aastast.

Aktsiakapitali suurendamise kanne tehti Äriregistrisse 22.7.2015.

**Lisa 5 Segmendiaruanne**

Konsolideeritud finantsaruannetes eristatakse kahte segmenti – tootmine ja kinnisvara.

*Tootmine* - elektrienergia jaotus- ja juhtimisseadmete tootmine ja müük, samuti nendega seotud tegevused. Sellesse harusse kuuluvad Kontserni ettevõtetest AS Harju Elekter Elektrotehnika, AS Harju Elekter Teletehnika, UAB Rifas, UAB Automatikos Iranga, Satmatic Oy ja Finnkumu Oy.

*Kinnisvara* - kinnisvara arendamine, hooldus ja rentimine, kinnisvara ja tootmisvõimsuste ülalpidamisega seotud teenused ja teenuste vahendamine. Kinnisvara on klassifitseeritud eraldiseisvaks segmendiks, sest tema varade maksumus on rohkem kui 10% Kontserni varade maksumusest kokku.

*Muud* - Kontserni ja temaga seotud ettevõtete toodete ning muude elektriinstallatsiooni töödeks vajalike kaupade müük peamiselt jaeklientidele ja väiksema ning keskmise suurusega elektripaigaldusfirmadele; juhtimisalased teenused. Muud tegevusalad on Kontserni seisukohalt väheolulised ja ükski neist ei moodusta eraldiseisvat segmenti aruandluse tarbeks.

1. jaanuar – 31. detsember	Tootmine	Kinnis- vara	Muud tegevused	Eliminee- rimine	Konsoli- deeritud
<b>2015</b>					
Müügitulu kontsernivälistelt klientidelt	55 555	2 353	2 748	0	60 656
Tulu teistelt segmentidelt	252	961	345	-1 558	
<b>Segmendi äritulud kokku</b>	<b>55 807</b>	<b>3 314</b>	<b>3 093</b>	<b>-1 558</b>	<b>60 656</b>
Ärikasum	2 651	954	-297	-32	3 276
Segmendi varad	33 440	13 304	4 678	-7 432	43 990
Jagamatud varad					22 589
<b>Varad kokku</b>					<b>66 579</b>
<b>2014</b>					
Müügitulu kontsernivälistelt klientidelt	45 814	2 392	2 400	0	50 606
Tulu teistelt segmentidelt	237	980	413	-1 630	0
<b>Segmendi äritulud kokku</b>	<b>46 051</b>	<b>3 372</b>	<b>2 813</b>	<b>-1 630</b>	<b>50 606</b>
Ärikasum	1 469	1 137	-306	-72	2 228
Segmendi varad	34 118	12 516	8 491	-7 473	47 652
Jagamatud varad					22 140
<b>Varad kokku</b>					<b>69 792</b>

*Müügitulude jaotus turgude viisi:*

1. jaanuar – 31. detsember	2015	2014
Eesti	14 198	15 183
Soome	38 875	29 480
Leedu	610	1 037
Rootsi	1 428	1 596
Norra	3 873	1 658
Muud	1 672	1 652
<b>Müügitulu kokku</b>	<b>60 656</b>	<b>50 606</b>

*Müügitulud tegevusalade viisi*

1. jaanuar – 31. detsember	2015	2014
Elektriseadmed	52 135	42 867
Lehtmetalltooted ja teenused	843	881
Telekommunikatsiooni tooted ja teenused	1 108	1 039
Elektrikaupade vahendusmüük	3 686	3 109
Teenuste vahendusmüük	242	298
Renditulu	2 073	2 153
Muud teenused	569	259
<b>KOKKU</b>	<b>60 656</b>	<b>50 606</b>

**Lisa 6 Finantstulud ja -kulud**

1. jaanuar – 31. detsember	Lisa	2015	2014
Intressitulu		39	58
Muu finantstulu		0	11
Tulu investeringute müügist		1	4 673
Dividenditulu		766	907
Tulu müügi valmis finantsvara ümberhindlusest (lühiajaline)		0	12
Tulu tütarettevõttest	8	29	0
<b>Finantstulud kokku</b>		<b>835</b>	<b>5 661</b>
Intressikulu		-33	-31
Netokahjum valuutakursi muutustest		-3	-7
Kulu tütarettevõttest	8	-13	0
<b>Finantskulud kokku</b>		<b>-49</b>	<b>-38</b>

**Lisa 7 Tava- ja lahustatud puhaskasum aktsia kohta**

Tavapuhaskasum aktsia kohta on leitud jagades aruandeperioodi puhaskasumi perioodi kaalutud keskmise emiteeritud aktsiate arvuga.

Lahustatud puhaskasumi leidmiseks võetakse arvesse potentsiaalselt emiteeritavad aktsiad. 31.12.2015 seisuga ei olnud Kontsernil potentsiaalseid emiteeritavaid aktsiaid, mistõttu aruandekvartali ja kaheteiskümne kuu lahustatud puhaskasum (-kahjum) aktsia kohta võrdus tavapuhaskasumiga aktsia kohta.

1. jaanuar – 31. detsember	Ühik	2015	2014
Emaettevõtte omanike osa puhaskasumist	EUR '000	3 190	9 697
Perioodi keskmine aktsiate arv	Tk '000	17 551	17 400
Tava- ja lahustatud puhaskasum aktsia kohta	EUR	0,18	0,56
<u>1. oktoober kuni 31. detsember</u>			
Emaettevõtte omanike osa puhaskasumist	EUR '000	-8	232
Perioodi keskmine aktsiate arv	Tk '000	17 740	17 400
Tava- ja lahustatud puhaskasum aktsia kohta	EUR	0,00	0,01

**Lisa 8 Tütarettevõtted**

Aprillis 2015 ostis AS Harju Elekter Leedu tütarettevõtte UAB Rifas 37% lise osaluse, saades ettevõtte ainuomanikuks. Mittekontrolliva osa bilansilise väärtuse ning selle eest makstu vahe on kajastatud omakapitalis.

	2015
Ostetud mittekontrolliva osaluse bilansiline väärtus	1 188
Makstud mittekontrolliva osaluse eest	-1 651
<b>Muutus omakapitalis</b>	<b>-463</b>

Satmatic Oy (Soome) allkirjastas 17. juunil 2014 lepingu Soome suurima komplektalajaamade valmistaja Finnkumu Oy kõigi aktsiate ostuks. Aktsiate soetusmaksumuseks kujunes 8 300 tuhat eurot, millest 6 716 tuhat eurot tasuti 2014. aastal. Vastavalt lepingule tuli ülejäänud summa tasuda müüjatele kahes osas: 2015. aastal 50% 2014. aasta ettevõtte ärikasumist, mille suuruseks prognoositi 842 tuhat eurot ja 2016. aastal 40% ettevõtte 2015. aasta ärikasumist, mis oli prognoosi kohaselt 742 tuhat eurot. 31.12.2014 hinnati lühiajalise kohustuse suuruseks 843 tuhat eurot. Satmatic Oy tasus 2015. aastal esimese osamaksena täiendavalt 13 tuhat eurot kokku 856 tuhat eurot. Enam makstud summa 13 tuhat eurot kajastati aruandeperioodil finantskuluna. 31.12.2015 hinnati teise osamakse õiglaseks väärtuseks 713 tuhat eurot, mis oli 29 tuhat eurot väiksem aasta tagusest hinnangust. Kohustuse vähendus kajastati aruandeperioodil finantstuluna. (Lisa 6).

### Lisa 9 Rahavoogude aruande kirjete selgitused

1. jaanuar – 31. detsember	Lisa nr	2015	2014
<b>Ettevõtte tulumaks</b>			
Tulumaksukulu kasumiaruandes		-876	-675
Tulumaksu ettemaksu vähenemine (+)/ kasv (-) ja võla vähenemine (-)/ kasv (+)		185	-41
Äriühenduste kaudu soetatud tulumaksu kohustus		0	-136
Edasilükkunud tulumaksu tulu (-)/kulu (+)		-57	7
<b>Makstud ettevõtte tulumaks</b>		<b>-748</b>	<b>-845</b>
<b>Laekunud intressid</b>			
Intressitulud	6	39	58
Intressinõude vähenemine (+)/ kasv (-)		3	-4
<b>Laekunud intressid</b>		<b>42</b>	<b>54</b>
<b>Tasutud kinnisvarainvesteeringute eest</b>			
Soetus	2	-1 356	-886
Soetusega seotud võla vähenemine (-)/ kasv (+)		-209	214
<b>Tasutud kinnisvarainvesteeringud</b>		<b>-1 565</b>	<b>-672</b>
<b>Tasutud materiaalse põhivara eest</b>			
Soetus	2	-970	-770
Kapitalirendi korras soetatud	3	459	0
Põhivara ostuga seotud võla vähenemine (-)/ kasv (+)		-12	5
<b>Tasutud materiaalne põhivara</b>		<b>-523</b>	<b>-765</b>
<b>Tasutud immateriaalse põhivara eest</b>			
Soetus	2	-207	-253
Põhivara ostuga seotud võla vähenemine (-)/ kasv (+)		0	-4
<b>Tasutud immateriaalne põhivara</b>		<b>-207</b>	<b>-257</b>
<b>Laekunud materiaalse põhivara müügist</b>			
Müüdud põhivara jääkväärtus	2	5	17
Kasum põhivara müügist		25	10
<b>Laekunud põhivara müügist</b>		<b>30</b>	<b>27</b>

**Lisa 10 Tehingud seotud osapooltega**

ASi Harju Elekter seotud osapoolteks on, Kontserni juhatuse ja nõukogu liikmed, nende lähikondsed ning AS Harju KEK, kelle omanduses on 31% ASi Harju Elekter aktsiatest. Kuni 30. juunini 2014 oli seotud osapoolteks ka sidusettevõtte AS Draka Keila Cables (Lisa 2). Kontserni juhtkond on Emaettevõtte nõukogu ja juhatuse liikmed. Juhatuse on 1-liikmeline ja nõukogu 5-liikmeline.

Kontsern on 12 kuuga seotud osapooltelt ostnud ja seotud osapooltele müünud kaupu ning osutanud teenuseid alljärgnevalt:

1. jaanuar – 31. detsember	2015	2014
<b>Kaupade ja teenuste ost seotud osapooltelt:</b>		
- Sidusettevõttelt	0	248
- Harju KEK'lt	93	192
<b>KOKKU</b>	<b>93</b>	<b>440</b>
<i>Sealhulgas:</i>		
- kaubad ja materjalid	0	248
- põhivara rentimine	80	65
- põhivara ost	13	126
- muud teenused	0	1
<b>Kaupade ja teenuste müük seotud osapooltele:</b>		
- Sidusettevõttele	0	378
- Harju KEK'le	5	3
<b>KOKKU</b>	<b>5</b>	<b>381</b>
<i>Sealhulgas:</i>		
- kaubad ja materjalid	0	17
- põhivara rentimine	0	339
- muud teenused	5	25
<b>Nõukogu ja juhatuse liikmete tasud</b>		
- palk, preemia, muud sarnased tasud	213	215
- sotsiaalmaks	71	71
<b>KOKKU</b>	<b>284</b>	<b>286</b>

Juhataja saab tasu vastavalt ametilepingule, lisaks on tal õigus saada ka lahkumishüvitist kuni 10 kuu juhatuse liikme tasu ulatuses. Pensioniga seotud õigusi juhatuse liikmel/juhatajal ei ole. Kontserni juhtorganite liikmete ja/või nende lähikondsetega 12 kuu jooksul mingeid muid tehinguid ei toimunud.

**Aktsiapõhised maksed**

2012. aastal sõlmiti optsoonilepingud Kontserni töötajate ja Kontserni ning Kontserniga seotud äriühingute juhtorganite liikmetega. Igale nõukogu ja juhatuse liikmele väljastati optsoon maksimaalselt lubatud 20 tuhande aktsia märkimisõiguse kohta, kokku 120 tuhandele aktsiale. 18. juunist 29. juunini 2012 toimunud eellepingute sõlmimise käigus registreeriti märkimisõigusi 434 960 aktsiale.

Aktsiate märkimisõiguste kajastamisel rakendati IFRS 2 põhimõtteid. Kontsern kasutas töötajatelt aktsiate eest saadud teenuste (tööpanuse) hindamisel märkimisõiguse õiglast väärtust eellepingute sõlmimise hetkel, mille väärtuse määras sõltumatu ekspert 0,50 eurole ühe aktsia märkimisõiguse kohta. 2015. aasta esimesel poolaastal kajastati tööjõukuludena ja aktsiapõhise hüvitisena omakapitalis jaotamata kasumis 36 (2014 12 k: 72) tuhat eurot.

Aktsiate märkimine viidi läbi 16.6 -30.6.2015. Seisuga 30.6.2015 märgiti 339 880 aktsiat, sealhulgas nõukogu ja juhatuse liikmed 75 tuhat aktsiat (lisa 4).



### **Lisa 11 Bilansipäevajärgsed sündmused**

PKC Group Oyj andis 11.2.2016 börsiteates avalikkusele teada, et lõpetab tootmistegevuse Keilas peale esimest kvartalit 2017. AS PKC Eesti on olnud ASi Harju Elekter pikaajaline rentnik. Juhatuse hinnangul avaldab selline otsus lühiajalist mõju Kontserni renditulule.

## Juhatus kinnitus 2015. aasta IV kvartali ja 12 kuu konsolideeritud vahearuandele

Juhatus kinnitab lehekülgedel 3 kuni 26 esitatud ASi Harju Elekter ja tema tütarettevõtete (koos kasutatuna Kontsern) 2015. aasta IV kvartali ja 12 kuu konsolideeritud vahearuanne koostamise õigsust ja täielikkust ning kinnitab oma parimas teadmises, et:

- tegevuse vahearuanne annab õige ja õiglase ülevaate aruandeperioodil toimunud olulistest sündmustest ja nende mõjust lühendatud raamatupidamisaruandele, sisaldab majandusaasta järelejäänud perioodi peamiste riskide ja ebaselguste kirjeldusi ning kajastab olulise tähtsusega tehinguid seotud osapooltega;
- lühendatud raamatupidamise aruande koostamisel rakendatud arvestuspõhimõtted ja teabe esitusviis on kooskõlas rahvusvaheliste finantsaruandluse standarditega, nagu need on vastu võetud Euroopa Liidu poolt;
- lühendatud raamatupidamise aruanne kajastab õigesti ja õiglaselt Kontserni varasid, kohustusi, finantsseisundit ja kasumit või kahjumit ning rahavoogusid; ja
- AS Harju Elekter ja tütarettevõtted on jätkuvalt tegutsevad



Andres Allikmäe  
juhataja  
„25.“ veebruar 2016