



2016. aasta IV KVARTALI ja 12 KUU VAHEARUANNE

Ärinimi:	AS Harju Elekter
Põhitegevusala:	elektrijaotusseadmete ja juhtaparatuuri tootmine; metalltoodete tootmine; hulgi- ja vahenduskaubandus, valgustite ja elektritarvete jaemüük; kinnisvaraalane tegevus; äri- ja juhtimisalane nõustamine; valdusfirmade tegevus
Äriregistri number:	10029524
Adress:	Paldiski mnt.31, 76 606 Keila
Telefon:	372 67 47 400
Faks:	372 67 47 401
Elektronpost:	he@he.ee
Interneti kodulehekülg:	www.harjuelekter.ee
Tegevjuht:	Andres Allikmäe
Audiitor:	KPMG Baltics
Majandusaasta algus:	01. jaanuar 2016
Aruandeperioodi lõpp:	31. detsember 2016

SISUKORD

JUHATUSE TEGEVUSARUANNE	3
RAAMATUPIDAMISE VAHEARUANNE	13
KONSOLIDEERITUD FINANTSSEISUNDI ARUANNE	13
KONSOLIDEERITUD KASUMIARUANNE	14
KONSOLIDEERITUD KOONDKASUMIARUANNE	15
KONSOLIDEERITUD RAHAVOOGUDE ARUANNE	16
KONSOLIDEERITUD OMAKAPITALI MUUTUSTE ARUANNE.....	17
LISAD KONSOLIDEERITUD VAHEARUANDE JUURDE.....	19
Lisa 1 Konsolideeritud vahearuanne koostamisel kasutatud arvestusmeetodid ja hindamisalused	19
Lisa 2 Põhivara liikumine.....	19
Lisa 3 Võlakohustused	20
Lisa 4 Aktsiakapital.....	21
Lisa 5 Segmendiaruanne.....	21
Lisa 6 Finantstulud ja –kulud	23
Lisa 7 Tava- ja lahustatud puhaskasum aktsia kohta.....	23
Lisa 8 Rahavoogude aruande kirjete selgitused	24
Lisa 9 Tütaretevõtted.....	24
Lisa 10 Tehingud seotud osapooltega	25
Juhatuse kinnitus 2016. aasta IV kvartali ja 12 kuu konsolideeritud vahearuandele	26

JUHATUSE TEGEVUSARUANNE

Kontserni struktuur ja muutused

2016. aasta IV kvartali ja 12 kuu vahearuanandes on ridarealt konsolideeritud ASi Harju Elekter (konsolideeriva üksuse) ja tema tütaretevõtete AS Harju Elekter Elektrotehnika, AS Harju Elekter Teletehnika, Satmatic Oy, Finnkumu Oy, Harju Elekter Kiinteistöt Oy, Rifas UAB ja Automatikos Iranga UAB finantsaruanded. AS Harju Elekter omab 90%-list osalust Harju Elekter AB-s, mille tegevus on peatatud alates 1.04.2014.

AS Harju Elekter omas seisuga 31.12.2016 olulisi osalusi järgmistes äriühingutes:

Ettevõtte		Asukohamaa	31.12.16	31.12.15
AS Harju Elekter Elektrotehnika	Tütaretevõtte	Eesti	100,0%	100,0%
AS Harju Elekter Teletehnika	Tütaretevõtte	Eesti	100,0%	100,0%
Satmatic Oy	Tütaretevõtte	Soome	100,0%	100,0%
Harju Elekter Kiinteistöt Oy	Tütaretevõtte	Soome	100,0%	0,0%
Finnkumu Oy	Satmatic Oy tütaretevõtte	Soome	100,0%	100,0%
UAB Rifas	Tütaretevõtte	Leedu	100,0%	100,0%
UAB Automatikos Iranga	UAB Rifas tütaretevõtte	Leedu	67,0%	51,0%
Harju Elekter AB	Tütaretevõtte	Rootsi	90,0%	90,0%
Skeleton Technologies Group OÜ	Portfelliinvesteering	Eesti	9,8%	10,0%
SIA Energokomplekss	Portfelliinvesteering	Läti	14,0%	14,0%
PKC Group Oyj	Portfelliinvesteering	Soome	4,5%	4,5%

Oktoobris 2016 soetas UAB Rifas täiendavad 16% oma tütaretevõtte UAB Automatikos Iranga aktsiatest, suurendades seeläbi oma osalust 67%-ni.

Oktoobris 2016 soetas AS Harju Elekter 100% Harju Elekter Kiinteistöt Oy aktsiatest (vt lisa 9).

PKC Group Oyj aktsiad on bilansis hinnatud turuhinnas. Aktsia turuhinna muutusel võib olla oluline mõju ASi Harju Elekter varade ja omakapitali maksumusele.

Majanduskeskkond

Prognoosijate konsensus ootab majanduskasvu kiirenemist, kuid juba mitmendat aastat ei ole analüütikute ootused täitunud. Tooni annavad geopoliitilised pinged, kuid need ei ole vähemalt esialgu majandusele suuremat mõju avaldanud. Maailmamajandus on jätkuvalt ebastabiilne ning taastumine on erinevates riikides ja piirkondades ebaühtlane. Maailmamajanduse kasvu toetavad USA ja Hiina, ka Euroopas on majandusindikaatorid jätkanud tugevnemist.

Euroopa majanduse kohal näib murepilvi jätkuvat: Brexit, populistide võidukäik poliitikas, Itaalia pangad on vaid mõned näited. Vaadates aga reaalseid majandusindikaatoreid, räägivad need pigem majanduse stabiilsest tugevnemisest. Lisaks paremale olukorrale tööturul (11/2016 seisuga oli töötuse määr euroalal langenud 9,8%ni) on inimeste majandusliku heaolu suurenemist soosinud ka jätkuvalt madal inflatsioon. Vaadates Eesti peamiste kaubanduspartnerite majanduste olukorda, on siinsetel eksportööridel põhjust rõõmustamiseks. Rootsis, kuhu liigub suurim osa Eestis toodetud kaupadest, suurenes import 2016. aastal ca 6%. Ka majandussurutisest taastuvas Soomes hakkas impordinõudlus kasvama. Kui 2016. aasta alguses ületas Rootsi suunduv kaubaeksport Soome oma ligi veerandi võrra, siis aasta viimastel kuudel mahud praktiliselt võrdsustusid. Eesti ettevõtete jaoks on aina tähtsamaks kaubanduspartneriks muutunud Saksamaa, kuhu 2016. aastal suundus juba pea 7% Eestis toodetud kaupadest.

Eesti majanduskasv, sarnaselt Lätile ja Leedule, ei olnud viimastel aegadel nii kiire, kui esialgu oodatud. 2016. aastal toetas Eesti majanduskasvu töötuse määra alanemine, suurem sisetarbimine, kasvama hakanud inflatsioon ja avaliku sektori investeeringud. Positiivse üllatuse valmistas kaupade

ekspordi suurenemine. Eesti tööstusettevõtted suutsid taastuda 2015. aasta mõõnast ja 2016. aastal toodangut 2% võrra suurendada. 2% võrra suurenes mullu ka töötleva tööstuse toodang. Puittoodete tootmise kõrval andis arvestatava panuse tööstustoodangu kasvu elektriseadmete tootmine, mis suurenes aasta jooksul 14% võrra. Esialgsel andmel oli Eesti majanduskasv 2016. aastal 1,3%.

Sündmused ja bilansipäevajärgsed sündmused

Šveitsi varahaldusfirma CEAMS-CE Asset Management AG koos Balti partneritega kuulutas oktoobris välja järjekordsed Corporate Excellence Award nominendid. AS Harju Elekter oli Eesti börsifirmadest parim ja Baltimaades 3. kohal. Kõrge tunnustus pälvis, kuna ettevõtte on Põhja-Euroopas jõuliselt laienenud ja oma ärisid hajutanud, ettevõttel on konservatiivne bilanss ning stabiilne ja kogenud juhtimismeeskond. Positiivse tunnustuse pälvis ka Kontserni Soome ettevõtte Finnkumu Oy, kes saavutas Lõuna-Põhjamaa edukate ettevõtete pingereas kõrge 2. koha.

PKC Group Oyj aktsionäride korraline üldkoosolek 4. aprillil 2016 otsustas maksta dividende 0,70 eurot aktsia kohta. Dividendid kanti aktsionäride pangakontodele 15. aprillil 2016. ASile Harju Elekter kuulub 1 094 641 aktsiat. Dividenditulu 766 tuhat eurot kajastus 2016. aasta II kvartali kasumis. Soomes dividendidelt kinni peetud tulumaks 15% moodustas 115 tuhat eurot.

5. aprillil 2016 otsustas ASi Harju Elekter nõukogu oma koosolekul liita Kontserni Eesti tütarettevõtete metallitehased, koondades kogu Kontserni lehtmatali töötlemise ressursi, võimekuse ja oskusteabe ASi Harju Elekter Teletehnika. Restruktureerimise tulemusena saavutatakse kokkuhoid nii tootmis- kui ka tööjõukuludes. Pärast muudatusi keskendub AS Harju Elekter Teletehnika lehtmatalitoodete ja -detailide tootmisele elektrotehnika- ja telekommunikatsiooni sektori tarbeks, säilitades ka telekommunikatsioonitoodete. Restruktureerimine lõpetati III kvartali lõpus.

AS Harju Elekter andis Skeleton Technologies Group OÜle laenu 660 tuhat eurot. III kvartalis toimus täiendav rahastamisvoor ja uute investorite kaasamine ning laen konverteeriti Skeleton Technologies Group OÜ omakapitali.

AS Harju Elekter ostis 14. oktoobril 2016 Soomes kinnisvaraettevõtte Kiinteistö Oy Uutvallinkulma, mis kannab tehingu järgselt nime Harju Elekter Kiinteistöt Oy. Lepingu hinnaks kujunes 518 tuhat eurot. Soetatud firma on senini rentinud 2 470 m² ulatuses tootmispindasid Kontserni Soome ettevõttele Finnkumu Oy. Tegevus järgib Kontserni poliitikat, vastavalt millele kuuluvad Kontserni firmade kasutuses olevad tootmispinnad Kontserni omandusse.

21. oktoobril 2016 asetati Tallinna piiril Allika Tööstuspargis nurgakivi kahele tööstushoonele: HE tootmis- ja laoboksidele ning mehaaniliste ja elektromehaaniliste seadmete ning komponentide seeriatootja Stera Technologies Oy tootmishoonele. Aprillis 2016 oli Stera Technologies Oy-ga sõlmitud eelleping neile tootmishoonete ehitamiseks ja hilisemaks rentimiseks ning teostatud hange projektijuhi leidmiseks, kelleks kvalifitseerus Ehitusfirma Rand ja Tuulberg AS. Planeeritud investeeringute maht on 8,2 miljonit eurot. See kaetakse omavahenditest ja pangalaenuga, milleks sõlmiti laenulepingud Swedbank ASiga kogumahus 7 miljonit eurot. I etapp on valmis rentnikele üleandmiseks 2017. aasta esimesel poolaastal.

2016. aasta IV kvartalis ning aruandekuupäeva järgselt 2017. aasta I kvartalis sõlmiti 3 olulist alajaamade müügilepingut. Nendest olulisemad on 19. detsembril 2016 sõlmitud leping Soome suurima jaotusvõrguettevõttega Caruna ning 10.1.2017 saadud kaks tellimuskirja Konecranesilt eriotstarbeliste alajaamade tarnimiseks Ameerika Ühendriikidesse. Uute tellimuste tulemusel kasvab alajaamade tootmine Kontserni Eesti ja Soome tehastes tänaselt 1100 alajaamalt kuni 2500 alajaamani aastas.

Suurenenud alajaamade tellimusmahu tõrgeteta täitmiseks otsustati IV kvartalis ASi Harju Elekter Elektrotehnika tegevus siirdada uutesse, AS PKC Eesti poolt vabanevatesse tootmishallidesse Keila Tööstuspargis. Projekt viiakse ellu 2017. aasta I-III kvartali jooksul.

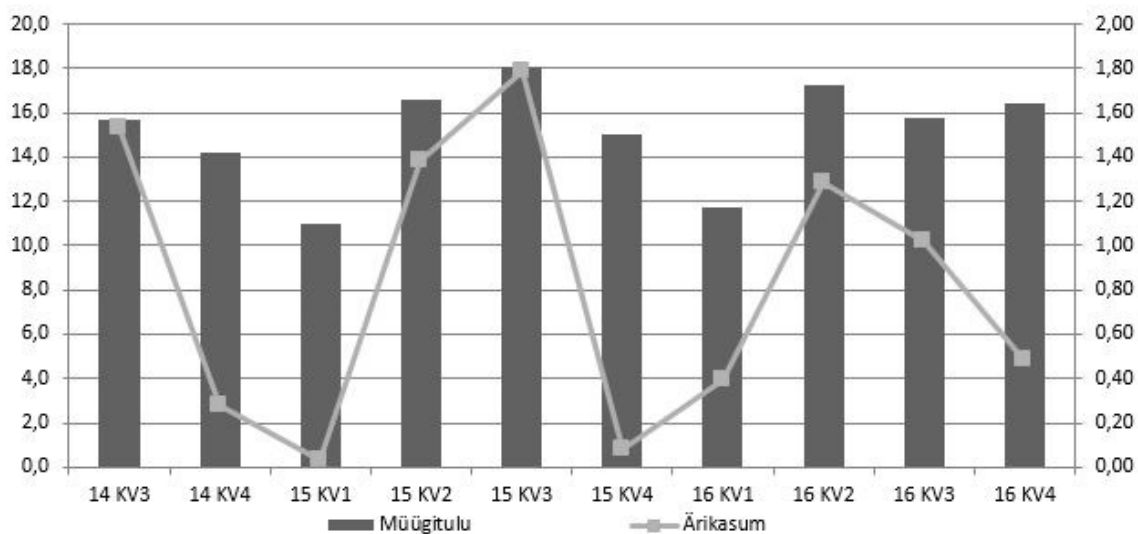
Aruandekuupäeva järgselt 19. jaanuaril 2017 sõlmisid Motherson Sumi Systems Limited ja PKC Group Oyj juhatus ühinemislepingu, mille kohaselt ühendatakse Motherson Sumi Systems Limited ja PKC Group Oyj juhtmeköidiste äritegevused. Ülevõtmist viib läbi Motherson Sumi Systems Limited tütarettevõtte MSSL Estonia WH OÜ, mis on teinud PKC Group Oyj aktsionäridele ülevõtmispakkumise hinnaga 23,55 eurot aktsia kohta. ASile Harju Elekter kuulub 1 094 641 PKC Group Oyj aktsiat. Ülevõtmispakkumine kestab 6. veebruarist 2017 – 21. märtsini 2017.

Tegevustulemused

OLULISEMAD NÄITAJAD

	jaanuar-detsember		
	2016	2015	2014
Müügitulu (tuhat eurot)	61 167	60 656	50 606
Brutokasum (tuhat eurot)	10 348	10 299	9 081
Ärikasum enne kulumit (EBITDA) (tuhat eurot)	4 777	4 819	3 741
Ärikasum (EBIT) (tuhat eurot)	3 181	3 276	2 228
Perioodi puhaskasum (tuhat eurot)	3 224	3 186	9 778
sh emaettevõtte omanike osa (tuhat eurot)	3 219	3 190	9 697
Müügitulu muutus (%)	0,8	19,9	4,8
Brutokasumi muutus (%)	0,5	13,4	7,4
Ärikasumi enne kulumit muutus (%)	-0,9	28,8	14,4
Ärikasumi muutus (%)	-2,9	47,0	27,8
Perioodi puhaskasumi muutus (%)	1,2	-67,4	89,0
sh emaettevõtte omanike osa puhaskasumist (%)	0,9	-67,1	87,9
Turustuskulude määr müügitulust (%)	5,0	4,4	5,4
Üldhalduskulude määr müügitulust (%)	6,8	7,2	8,0
Tööjõukulude määr müügitulust (%)	22,0	20,7	23,8
Brutokasumi marginaal (brutokasum/müügitulu) (%)	16,9	17,0	17,9
EBITDA marginaal (EBITDA/müügitulu) (%)	7,8	7,9	7,4
Käibe ärirentaablus (ärikasum/müügitulu) (%)	5,2	5,4	4,4
Käibe puhasrentaablus (puhaskasum /müügitulu) (%)	5,3	5,3	19,3
Omakapitali tootlus (puhaskasum/keskmise omakapital) (%)	5,4	5,4	15,8

Äritegevuse sesoonsus (milj EUR)



MÜÜGITULUD

Konsolideeritud müügitulu oli aruandekvartalis 16,4 (2015 IV kv: 15,0) miljonit eurot, kasvades aruandekvartalis võrreldava perioodi suhtes 9,2% ehk 1,4 miljonit eurot. Elektriseadmete müük kasvas IV kvartalis 1,2 miljoni euro võrra 14,2 miljoni euroni, mis oli aruandekvartali müügitulu kasvu peamiseks põhjuseks. Teiste toodete ja teenuste osas on müügitulu aruandekvartalis valdavalt kasvanud. Aastases võrdluses on müügitulu peamiste tegevusalade lõikes kasvanud.

Müügitulu toodete ja teenuste lõikes:

Tooted ja teenused	+/- kv/kv	4kv 2016	4 kv 2015	4 kv 2014	Aasta 2016	Aasta 2015
Elektriseadmed	9,7%	14 175	12 920	12 366	52 476	52 135
Lehtmetalltooted ja teenused	15,5%	216	187	171	986	843
Telekommunikatsiooni tooted	25,3%	322	257	241	1 236	1 108
Elektrikaupade vahendusmüük	-4,5%	895	937	721	3 416	3 686
Renditulu	1,3%	548	541	520	2 216	2 073
Muud teenused	34,0%	252	188	147	837	811
KOKKU	9,2%	16 408	15 030	14 166	61 167	60 656

Müügitulu turgude lõikes:

Turud	+/- kv/kv	+/- 12k/12k	4kv 2016	4kv 2015	12k 2016	12k 2015	Osakaal 2016	Osakaal 2015
Eesti	15,4%	-5,8%	4 030	3 492	13 371	14 198	21,9%	23,4%
Soome	-0,5%	5,5%	10 202	10 258	41 004	38 875	67,0%	64,1%
Leedu	780,6%	-3,0%	273	31	592	610	1,0%	1,0%
Rootsi	24,2%	47,3%	550	443	2 104	1 428	3,4%	2,4%
Norra	68,7%	-26,1%	1 117	662	2 863	3 873	4,7%	6,4%
Muud	63,9%	-26,3%	236	144	1 233	1 672	2,0%	2,7%
Kokku	9,2%	0,8%	16 408	15 030	61 167	60 656	100,0%	100,0%

Kontserni väljapoolt Eestit teenitud müügitulu moodustas 2016. aastal 78,1% (2015: 76,6%) ja aruandekvartalis 75,4% (2015 IV kv: 76,8%).

Aruandekvartalis kasvas müük Eesti turule 15,4% ehk 0,5 miljoni eurot 4,0 miljoni euroni, andes aruandekvartali konsolideeritud müügitulust 24,6%. Kontsern müüs 2016. aastal Eesti turule 21,9% (2015: 23,4%) oma toodetest ja teenustest. Aastaga vähenesid tarded Eesti turule 0,8 miljoni euro võrra ehk 5,8%. Langus on tingitud investeeringute jätkuvas vähenemises Eesti energiajaotussektoris.

Samas on Soome suunalised tarded aruandeaastal kasvanud 5,5% ehk 2,1 miljonit eurot, aruandekvartalis aga jäi müügiimaht võrreldava perioodi tasemele. Enamus Kontserni ettevõtteid on suutnud oma müügiimahtusid Soome turule kasvatada, mille tulemusel kasvas Soome turu osakaal Kontserni müügitulus 67%ni (2015: 64,1%).

Kontsern jätkas 2016. aastal aktiivset tööd Rootsi-suunalises tegevuses nii müügi kui ka tootearenduse vallas. Rootsi turult teenitud müügitulu kasvas IV kvartalis 24,2% ja aastaga 47,3%.

Tulenevalt madalast naftahinnast ning Leedu ettevõtte põhikliendi omanikuvahetusest vähenesid Kontserni Norra suunalised tarded 12 kuuga 1 miljoni euro võrra ehk 26,1%. Tellimuste mahud IV kvartalis mõnevõrra taastusid, kasvades aruandekvartalis 0,5 miljoni euro võrra 1,1 miljoni euroni, andes 6,8% Kontserni viimase kvartali müügitulust.

Müügitulu tegevussegmentide lõikes:

	+/- kv/kv	+/- 12k/12k	1. oktoober – 31. detsember			1. jaanuar – 31. detsember		
			2016	2015	2014	2016	2015	2014
Tootmine	10,0%	0,4%	14 971	13 608	12 915	55 790	55 556	45 814
Kinnisvara	1,1%	5,4%	633	626	605	2 480	2 353	2 392
Muu	1,0%	5,5%	804	796	646	2 897	2 747	2 400
KOKKU	9,2%	0,8%	16 408	15 030	14 166	61 167	60 656	50 606

Aruandekvartalis teeniti 91% (2015 IV kv: 91%) müügituludest Tootmise segmentist ning Kinnisvara ja Muud tegevusalad andsid kokku 9% (2015 IV kv: 9%) müügiimahust. Tootmissegmenti müügitulust annab peamise osa (94-95%) elektriseadmete müük.

ÄRITEGEVUSE KULUD

	+/- kv/kv	+/- 12k/12k	1. oktoober – 31. detsember			1. jaanuar – 31. detsember		
			2016	2015	2014	2016	2015	2014
Müüdnud toodete ja teenuste kulud	7,4%	0,9%	13 912	12 951	11 944	50 819	50 357	41 525
Turustuskulud	17,5%	14,2%	818	696	745	3 034	2 657	2 720
Üldhalduskulud	-6,8%	-4,6%	1 165	1 249	1 176	4 138	4 337	4 042
Kulud kokku	6,7%	1,1%	15 895	14 896	13 865	57 991	57 351	48 287
sh põhivara kulum	-2,9%	3,4%	407	418	374	1 596	1 543	1 513
töjõukulud	12,9%	7,2%	3 685	3 263	3 208	13 464	12 555	12 027
sh palgakulu	29,9%	9,3%	3 167	2 439	2 503	10 597	9 695	9 194

Kvartalite võrdluses kasvasid äritegevuse kulud IV kvartalis 6,7% ehk 1 miljonit eurot ja aastases võrdluses 1,1% ehk 0,6 miljonit eurot. Põhiosa kulude kasvust põhjustas müüdnud toodete ja teenuste kulude suurenemine. Müüdnud toodete ja teenuste kulud kasvasid 1,0 miljoni euro võrra ehk 7,4% võrreldes 2015. aasta IV kvartaliga ja aastases võrdluses 0,5 miljonit eurot ehk 0,9%, jäädes

aruandekvartalis alla sama perioodi müügitulu 9,2%lisele kasvutempole. Aastate võrdluses kasvasid müüdnud toodete ja teenuste kulud müügituluga võrdväärises tempos: 0,8%.

Kontserni jätkuv keskendumine ekspordi suurendamisele on kaasa toonud ka turustuskulude tõusu, kasvades aruandekvartalis 18% ja aastaga 14% võrreldavate perioodide suhtes. Turustuskuludes on enim kasvanud tööjõukulud, seda nii ettevõtetes toimunud struktuurimuudatuste kui ka lisatasude maksmise tõttu. Ligi kolmveerand turustuskulude tõusust andsid Kontserni Soome ettevõtted. Turustuskulude määr moodustas müügitulust 5,0% (2015: 4,4%). Üldhalduskulud seevastu kahanesid aruandekvartalis 6,8% ja aastases võrdluses 4,6%. Üldhalduskulude määr moodustas aasta müügitulust 6,8%, kahanes 0,3 protsendipunkti võrra.

Personal ja palgad

Aruandekvartalis maksti töötajatele palkade ja tasudena välja 3 167 (2015 IV kv: 2 439) tuhat eurot ning aastaga 10 597 (2015: 9 695) tuhat eurot. Kvartaalses võrdluses kasvas palgakulu 29,9% ning aastases võrdluses 9,3%.

Tugeva palgakasvu põhjuseks on eelkõige Kontserni Soome ettevõtete head majandustulemused 2016. aastal, mis tõi kaasa lisatasude väljamaksmise ja reservide tõusu, mille tõttu kasvasid kokkuvõttes ka Kontserni tööjõukulud.

2015. aasta teises pooles alustati tootmise optimeerimisega Kontserni Eesti ettevõtetes. Kuni 2016. aasta III kvartalini tõi see kaasa töötajate arvu vähenemise, kuid pärast mitmete suuremahuliste müügilepingute sõlmimist on taas alustatud töökohtade loomist. Uute töötajate värbamine on tööjõuturul valitseva tiheda konkurentsi ning kasvava palgasurve tõttu keeruline. Töötajate värbamiseks ning olemasolevate hoidmiseks alustati töötajate palgatasemete ülevaatamist juba IV kvartalis.

Keskmine töötasu kuus Kontserni töötaja kohta oli 1 940 (2016: 1 711) eurot.

	Töötajate keskmine arv				Töötajate arv 31.12. seisuga		
	4kv 2016	4kv 2015	12k 2016	12k 2015	Muutus	2016	2015
Eesti	275	263	265	283	22	295	273
Soome	100	94	93	94	4	94	90
Leedu	92	106	97	95	-16	91	107
Kokku	467	463	455	472	10	480	470

Aasta jooksul vähenes töötajate arv vaid Leedu ettevõttes, kus pärast väga edukat 2015. aastat on 2016. aastal järgnenud tootmismahu vähenemine. Aruandeperioodi lõpu seisuga töötas Kontserni ettevõtetes kokku 480 inimest (31.12.2015: 470).

KASUMID JA MARGINAALID

Aruandekvartali brutokasum oli 2 496 (2015 IV kv: 2 079) tuhat eurot ja brutokasumi marginaaliks kujunes 15,2% (2015 IV kv: 13,8%). Aruandeaasta konsolideeritud brutokasum oli 10 348 (2015: 10 299) tuhat eurot. Brutokasumi marginaaliks kujunes 16,9% (2015: 17,0%). Kontserni brutokasumi marginaalile avaldas viimasel poolaastal mõju maailmaturu metallihinna tõus.

Kontserni IV kvartali ärikasum oli 487 (2015 IV kv: 79) tuhat eurot ja ärikasum enne kulumit 895 (2015 IV kv: 498) tuhat eurot. Kvartali ärirentaablus oli 3,0% (2015 IV kv: 0,5%) ja ärirentaablus enne kulumit oli 5,5% (2015 IV kv: 3,3%). Kontserni 2016. aasta ärikasum oli 3 181 (2015: 3 276) tuhat eurot ja ärikasum enne kulumit 4 777 (2015: 4 819) tuhat eurot. Üheks Kontserni ärikasumi languse põhjuseks oli metallitehaste liitmisega seotud otsesed lisakulud, mida kogunes kokku 134 tuhat eurot. IV kvartaliks on metallitehaste liitmine lõpetatud, masinate ja seadmete kolimisest ning ümberseadistamisest tekkinud tootmistõrked on likvideeritud ning probleemid tarnetähtaegadest

kinnipidamisel on vähenenud minimaalseks. Aruandeaasta ärirentaabluseks kujunes 5,2% (2015: 5,4%) ja ärirentaabluseks enne kulumit 7,8% (2015: 7,9%).

Aruandekvartali konsolideeritud puhaskasum oli 375 (2015 IV kv: -16) tuhat eurot, millest emattevõtte omanike osa moodustas 369 (2015 IV kv: -8) tuhat eurot. Puhaskasum aktsia kohta oli aruandekvartalis 0,02 eurot ja võrreldaval perioodil 0,00 eurot. Puhaskasumi marginaaliks kujunes 2,3% (2015 IV kv: -0,1%).

Kokkuvõttes oli 2016. aasta konsolideeritud puhaskasum 3 224 (2015: 3 186) tuhat eurot. Emattevõtte omanikele kuuluv osa moodustas 3 219 (2015: 3 190) tuhat eurot. Puhaskasum aktsia kohta oli 0,18 (2015: 0,18) eurot.

Finantsseisund ja rahavood

	Aastane muutus	31.12. 2016	31.12. 2015	31.12. 2014
Käibevara	2 422	22 265	19 843	25 141
Põhivara	4 967	51 703	46 736	44 651
KOKKU varad	7 389	73 968	66 579	69 792
Lühiajalised kohustused	4 945	12 408	7 463	8 390
Pikaajalised kohustused	255	1 167	912	1 560
Omakapital	2 188	60 392	58 204	59 842
sh emattevõtte omanike osa	2 221	60 307	58 086	58 475
Omakapitali osakaal (omakapital/varad kokku)*100 (%)	-5,8	81,6	87,4	85,7
Maksevõime kordaja = käibevara (keskmise)/ lühiajalised kohustused (keskmise)	-0,7	2,1	2,8	2,8
Likviidsuskordaja = (keskmised käibevarad – keskmised varud)/lühiajalised kohustused (keskmised)	-0,6	1,3	1,9	1,9

Kontserni varade maht kasvas aastaga 7,4 miljoni euro võrra 74,4 miljoni euroni.

Käibevara kasvas aastaga 2,4 miljonit eurot 22,3 miljoni euroni, s.h kasvasid varud 2,6 miljonit eurot, äritegevuse nõuded ja ettemaksud 2,3 miljonit eurot ning raha vähenes 2,4 miljoni euro võrra.

Põhivara väärtus finantsseisundi aruandes suurenes 5 miljoni euro võrra 51,7 miljoni euroni. Muud pikaajalised finantsinvesteeringud moodustavad 42,5% kontserni põhivarade väärtusest. Aasta jooksul langes PKC Group Oyj aktsia turuhind Nasdaq Helsingi Börsil 0,42 eurot, mistõttu langes finantsinvesteeringu väärtus 0,5 miljon euro võrra. Täiendava rahastamisvooru ja uute investorite kaasamise järgselt oli võimalus usaldusväärselt hinnata ASi Harju Elekter osaluse õiglast väärtust Skeleton Technologies Group OÜ-s. Osaluse ümberhindlusest kasvas finantsinvesteeringu väärtus 1,6 miljoni euro võrra. Lisaks konverteeriti ASi Harju Elekter poolt antud laen 660 tuhat eurot Skeleton Technologies Group OÜ omakapitali.

Kontsern on aasta jooksul investeerinud materiaalsesse põhivarasse ja kinnisvarasse kokku 4,6 (2015: 2,3) miljonit eurot, millest 3 miljonit eurot investeeriti Kontserni Allika Tööstusküla tootmishoonete arendamisse ning 0,9 miljoni euro väärtuses soetati materiaalselt põhivara seoses kinnisvarafirma ostuga Soomes (lisa 2).

Aruandekuupäeva seisuga olid Kontsernil kohustusi kokku 13,6 (2015: 8,4) miljonit eurot, millest lühiajalised kohustused moodustasid 12,4 miljonit eurot ehk 91%. Lühiajaliste kohustuste 4,9 miljoni eurosele kasvule avaldasid enim mõju hankijatele tasumata arvete kasv 2,7 miljoni euro võrra ning võlg aktsionäridele 1,2 miljonit eurot (seoses aktsiakapitali vähendamisega).

Kontserni 12 kuu keskmiste näitajate põhjal arvatud maksevõime kordaja oli 2,1 (2015: 2,8) ja likviidsuskordaja oli 1,3 (2015:1,9).

31.12.2016 seisuga moodustasid intressikandvad võlakohustused Kontserni kohustustest kokku 14,5% ja varade maksumusest 2,7% (31.12.2015 vastavalt: 14,4% ja 1,8%). Kontsernil oli intressikandvaid võlakohustusi kokku 2,0 (31.12.2015: 1,2) miljoni euro väärtuses, millest lühiajaline osa moodustas 0,8 (31.12.2015: 0,3) miljonit eurot.

<i>Konsolideeritud rahavoogude aruanne</i>	12 kuud		
	2016	2015	2014
Rahavood äritegevusest	2 686	4 825	2 760
Rahavood investeerimistegevusest	-4 580	-6 473	5 580
Rahavood finantseerimistegevusest	-539	-2 622	-2 451
Rahavood kokku	-2 433	-4 270	5 889

Äritegevuse rahavood olid 2016. aastal 2,7 miljon ning aasta varem 4,8 miljonit. Äritegevusega seotud nõuete ning varade kasv ületas aruandeaastal äritegevusega seotud kohustuste kasvu 1,6 miljoni euro võrra.

2016. aastal tasuti Finnkumu Oy aktsiate eest täiendavalt 0,7 miljonit eurot ja kinnisvaraettevõtte Harju Elekter Kiinteistöt Oy ostu eest 0,5 miljonit eurot (lisa 9). Kokku läks aruandeaastal investeerimistegevusest tütarettevõtete soetamisega raha välja 1,2 (2015: 0,9) miljonit eurot ning mittekontrolliva osa ostuga 0,05 (2015: 1,7) miljonit eurot. AS Harju Elekter andis Skeleton Technologies Group OÜle tagastamatut laenu 0,7 miljonit eurot, mis hiljem konverteeriti ettevõtte omakapitali. 2015. aastal tasuti finantsinvesteeringute eest 2,4 miljonit eurot. PKC Group Oyj maksis dividende 0,70 eurot aktsia kohta – kokku laekus nii 2016. aastal kui võrreldaval perioodil netodividende 0,65 miljonit eurot. Kinnisvarainvesteeringute ja materiaalse põhivara soetamine mõjutas rahavoogusid 3,2 (2015: 2,1) miljoni euro võrra.

Finantseerimistegevusest läks 2016. aastal raha välja 0,5 (2015: 2,6) miljonit eurot. Finantseerimistegevuse rahavoogusid mõjutasid väiksemad väljamaksed aktsionäridele – AS Harju Elekter maksis dividende 0,9 (2015: 2,7) miljonit eurot. Aktsiakapitali vähendamise seotud väljamakse 1,2 miljonit eurot toimus 2017. aasta jaanuaris. Lisaks kasutati aruandeaastal arvelduskrediiti 0,64 miljonit eurot ja pikaajalist laenu 0,12 miljonit eurot.

Raha ja rahaekvivalendid kahanesid aastaga 2,4 miljoni euro võrra 3,3 miljoni euroni ja võrreldaval perioodil kahanesid 4,2 miljoni euro võrra 5,7 miljoni euroni.

Aktsionäride korraline üldkoosolek

28. aprillil 2016 toimus ASi Harju Elekter aktsionäride korraline üldkoosolek. Üldkoosolekust võttis osa 81 aktsionäri ja nende volitatud esindajat, kes olid esindatud kokku 11 375 563 häälega, mis moodustas häälte üldarvust 64,12%.

Üldkoosolek kinnitas 2015. majandusaasta aruande ja kasumijaotuse ning otsustas maksta aktsionäridele 2015. aasta eest dividende 0,05 eurot aktsia kohta, kokku 0,9 miljonit eurot. Dividendiõiguslike aktsionäride nimekiri fikseeriti seisuga 12.5.2016 kell 23.59. Dividendid maksti välja 17. mail 2016 ülekandega aktsionäride pangakontole.

Üldkoosolek otsustas võtta kasutusele nimiväärtuseta aktsia ja kinnitas ASi Harju Elekter põhikirja uue redaktsiooni.

Üldkoosolek otsustas vähendada ASi Harju Elekter aktsikapitali 1,2 miljoni euro võrra. Aktsiakapitali vähendatakse aktsiate arvestusliku väärtuse vähendamise teel: vähendamise tulemusena väheneb ASi Harju Elekter aktsia arvestuslik väärtus 0,70 eurolt 0,63 euroni. Aktsiakapitali vähendamises osalevate aktsionäride nimekiri fikseeriti 12.05.2016, kell 23.59 seisuga. Aktsiakapitali vähendamise väljamakse toimus 20. jaanuaril 2017.

Nõukogu ja juhatus

ASi Harju Elekter 5-liikmelise nõukogu koosseis on järgmine: Endel Palla (nõukogu esimees, ASi Harju Elekter arendusdirektor), Ain Kabal (Priileib OÜ juhataja, juriidiline nõustaja), Aare Kirsme (AS Harju KEK, nõukogu esimees), Triinu Tombak (finantskonsultant) ja Andres Toome (konsultant).

ASi Harju Elekter juhatus on kolmeliikmeline. 26. oktoobril 2016 otsustas ASi Harju Elekter nõukogu laiendada ettevõtte juhatuse koosseisu kolme liikmeni. Senine ettevõtte juhataja Andres Allikmäe nimetati juhatuse esimeheks ning ta jätkab kehtiva ametilepingu ning volituste alusel. Lisaks nimetati juhatuse liikmeteks ASi Harju Elekter kontserni finantsjuht Tiit Atso ning kinnisvara ja energeetikateenistuse juht Aron Kuhi-Thalfeldt. Uute juhatuse liikmete volitused algasid 1.11.2016 ja lõpevad 31.10.2019. Juhatuses pädevus ja volitused on reguleeritud äriseadustiku ja ettevõtte põhikirjaga.

Informatsioon juhatuse ja nõukogu liikmete haridus- ja teenistuskäigu kohta, nende kuuluvus äriühingute juhtorganitesse ning nendele kuuluvate ASi Harju Elekter aktsiate arv on avalikustatud ettevõtte koduleheküljel internetis: www.harjuelekter.ee.

ASi Harju Elekter aktsia ja aktsionärid

Aktsia kauplemisajalugu:	2012	2013	2014	2015	2016
Avamishind	2,30	2,64	2,77	2,79	2,62
Kõrgeim hind	2,80	2,92	2,85	3,14	2,94
Madalaim hind	2,30	2,46	2,52	2,49	2,43
Viimane hind	2,64	2,70	2,79	2,63	2,83
Kaubeldud aktsiate arv	759 869	936 162	800 823	1 086 451	947 294
Käive, miljon eurodes	1,88	2,48	2,17	2,98	2,45
Turuväärtus, miljon eurodes	45,94	46,98	48,55	46,16	50,20
Keskmine aktsiate arv	17 093 443	17 400 000	17 400 000	17 550 851	17 739 880
Puhaskasum aktsia kohta	0,21	0,30	0,56	0,18	0,18

ASi Harju Elekter aktsia hind (eurodes) Tallinna Börsil ajavahemikus 1.01.2016 - 31.12.2016 (Nasdaq Tallinn, www.nasdaqbaltic.com)



Seisuga 31.12.2016 oli ASi Harju Elekter 1925 aktsionäri. Aruandeaasta jooksul on aktsionäride arv suurenenud 148 võrra. ASi Harju Elekter suurim aktsionär on kohalikul kapitalil baseeruv AS Harju KEK, kellele kuulub 31,4% firma aktsiakapitalist. 31.12.2016 seisuga kuulus ettevõtte nõukogu ja juhatuse liikmetele otse ning läbi kaudse osaluse kokku 10,6% ASi Harju Elekter aktsiatest. ASi Harju Elekter aktsionäride täielik nimekiri on Eesti Väärtpaberikeskuse kodulehel (www.e-register.ee).

Aktsionäride jagunemine osaluse suuruse järgi seisuga 31.12.2016:

Osaluse suurus %	Aktsionäride arv	Osa üldarvust %	Hääleõiguse %
Üle 10%	2	0,10	42,10
1,0 - 10,0%	9	0,47	23,10
0,1 - 1,0 %	70	3,64	19,42
alla 0,1%	1 844	95,79	15,38
Kokku	1 925	100,0	100,0

Aktsionäride nimekiri (üle 5%) 31.12.2016	Osalus (%)
HARJU KEK AS	31,39
ING LUXEMBOURG S.A.	10,71
Endel Palla	6,56
Aktsionärid kelle osalus on alla 5%	51,34

RAAMATUPIDAMISE VAHEARUANNE**KONSOLIDEERITUD FINANTSSEISUNDI ARUANNE**

VARAD	Lisa nr	31.12.2016	31.12.2015
Käibevarad			
Raha- ja pangakontod		3 278	5 711
Äritegevuse ja muud nõuded		8 480	6 678
Ettemaksed		771	278
Ettevõtte tulumaks		24	28
Varud		9 712	7 148
Käibevara kokku		22 265	19 843
Põhivara			
Edasilükkunud tulumaksu vara		37	57
Muud pikaajalised finantsinvesteeringud	2	21 990	20 188
Kinnisvarainvesteeringud	2	13 273	12 990
Materiaalne põhivara	2	10 972	8 010
Immateriaalne põhivara	2	5 431	5 491
Põhivara kokku		51 703	46 736
VARAD KOKKU		73 968	66 579
KOHUSTUSED JA OMAKAPITAL			
Kohustused			
Võlakohustused	3	804	296
Võlad tarnijatele ja muud võlad		9 140	6 043
Võlg aktsionäridele	4	1 242	0
Maksuvõlad		1 075	944
Ettevõtte tulumaksuvõlg		133	146
Lühiajalised eraldised		15	34
Lühiajalised kohustused kokku		12 409	7 463
Võlakohustused	3	1 167	912
Pikaajalised kohustused		1 167	912
Kohustused kokku		13 576	8 375
Omakapital			
Aksiakapital	4	12 418	12 418
Registreerimata aksiakapital	4	-1 242	0
Ülekurss		804	804
Reservid		19 214	18 047
Jaotamata kasum		29 113	26 817
Emettevõtte omanikele kuuluv omakapital kokku		60 307	58 086
Mitte-kontrolliv osalus		85	118
Omakapital kokku		60 392	58 204
KOHUSTUSED JA OMAKAPITAL KOKKU		73 968	66 579

KONSOLIDEERITUD KASUMIARUANNE

	Lisa nr	1. oktoober – 31. detsember		1. jaanuar – 31. detsember	
		2016	2015	2016	2015
Müügitulud	5	16 408	15 030	61 167	60 656
Müüdüd toodete kulud		-13 912	-12 951	-50 819	-50 357
Brutokasum		2 496	2 079	10 348	10 299
Turustuskulud		-818	-696	-3 034	-2 657
Üldhalduskulud		-1 165	-1 249	-4 138	-4 337
Muud äritulud		10	4	93	70
Muud ärikulud		-36	-59	-88	-99
Äri kasum	5	487	79	3 181	3 276
Finantstulud	6	6	48	775	835
Finantskulud	6	-7	-9	-24	-49
Kasum enne maksustamist		486	118	3 932	4 062
Tulumaks	8	-111	-134	-708	-876
Perioodi puhaskasum		375	-16	3 224	3 186
Puhaskasumi jaotus:					
Emaettevõtte omanike osa puhaskasumist		369	-8	3 219	3 190
Mitte-kontrolliv osa puhaskasumist		6	-8	5	-4
Perioodi puhaskasum kokku		375	-16	3 224	3 186
Puhaskasum aktsia kohta					
Tavapuhaskasum aktsia kohta (EUR)	7	0,02	0,00	0,18	0,18
Lahustatud puhaskasum aktsia kohta (EUR)	7	0,02	0,00	0,18	0,18

KONSOLIDEERITUD KOONDKASUMIARUANNE

	Lisa nr	1. oktoober – 31. detsember		1. jaanuar – 31. detsember	
		2016	2015	2016	2015
Perioodi puhaskasum		375	-16	3 224	3 186
Muu koondkasum					
Finantsvara ümberhindluse netokasum/-kahjum	2	-1 522	55	1 142	-1 357
Valuutakursi vahed välisettevõtte ümberarvestusel		1	1	1	0
Perioodi muu koondkasum kokku		-1 521	56	1 143	-1 357
Perioodi koondkasum kokku		-1 146	40	4 367	1 829
Koondkasumi jaotus:					
Emaettevõtte omanike osa koondkasumist		-1 152	59	4 362	1 844
Mitte-kontrolliv osa koondkasumist		6	-19	5	-15
Perioodi koondkasum kokku		-1 146	40	4 367	1 829

KONSOLIDEERITUD RAHAVOOGUDE ARUANNE

1. jaanuar - 31. detsember	Lisa nr	2016	2015
Rahavood äritegevusest			
Puhaskasum	5	3 224	3 186
<u>Korrigeerimised</u>			
Põhivara kulum ja väärtuse langus	2	1 596	1 543
Kasum põhivara müügist	8	-31	-25
Aktsiapõhine hüvitis		0	36
Finantstulud	6	-775	-835
Finantskulud	6	24	49
Tulumaks	8	708	876
<u>Muutused</u>			
Äritegevusega seotud nõuete ja ettemaksete muutus		-2 301	-20
Varude muutus		-2 564	956
Äritegevusega seotud kohustuste ja ettemakstud tulude muutus		3 315	-692
Makstud ettevõtte tulumaks	8	-601	-361
Makstud intressid	6	-24	-33
Kokku rahavood äritegevusest		2 686	4 825
Rahavood investeerimistegevusest			
Tasutud kinnisvarainvesteeringu eest	8	-2 539	-1 565
Tasutud materiaalse põhivara eest	8	-662	-523
Tasutud immateriaalse põhivara eest	8	-142	-207
Tütarettevõtte soetamine, netorahavoog	9	-1 224	-856
Mittekontrolliva osaluse ost	9	-50	-1 651
Tasutud finantsinvesteeringu eest	2	-660	-2 400
Laekunud materiaalse põhivara müügist	8	34	30
Laekunud finantsinvesteeringute müügist		0	36
Laekunud intressid	8	12	42
Laekunud dividendid		651	621
Kokku rahavood investeerimistegevusest		-4 580	-6 473
Rahavood finantseerimistegevusest			
Arvelduskrediidi jääkide muutus	3	642	0
Saadud laenud	3	129	0
Laenude tagasimaksed	3	-12	0
Kapitalirendi põhiosa tagasimaksed	3	-296	-347
Aktsiate emiteerimine		0	766
Makstud dividendid		-887	-2 654
Makstud dividendide tulumaks		-115	-387
Kokku rahavood finantseerimistegevusest		-539	-2 622
Kokku rahavood		-2 433	-4 270
Raha jääk perioodi algul		5 711	9 984
Rahajääkide muutus		-2 433	-4 270
Valuutakursside muutuste mõju		0	-3
Raha jääk perioodi lõpus		3 278	5 711

KONSOLIDEERITUD OMAKAPITALI MUUTUSTE ARUANNE

1. jaanuar - 31. detsember	Emaettevõtte omanikele kuuluv omakapital						Kokku	Mitte-kontrolliv osalus	KOKKU
	Aktsia-kapital	Ülekurss	Reserv-kapital	Ümber-hindluse-reserv	Valuu-takursi muutuste reserv	Jaotamata kasum			
Saldo 31.12.2014	12 180	240	1 218	18 184	-9	26 664	58 477	1 365	59 842
Koondkasum 2015									
Perioodi puhaskasum	0	0	0	0	0	3 190	3 190	-4	3 186
Muu koondkasum	0	0	0	-1 357	11	0	-1 346	-11	-1 357
Perioodi koondkasum	0	0	0	-1 357	11	3 190	1 844	-15	1 829
Otse omakapitalis kajastatavad tehingud Emaettevõtte omanikega									
Aktsiakapitali suurendamine	238	564	0	0	0	0	802	0	802
Aktsiapõhine hüvitis	0	0	0	0	0	36	36	0	36
Dividendid	0	0	0	0	0	-2 610	-2 610	-44	-2 654
Mitte-kontrolliva osaluse ost	0	0	0	0	0	-463	-463	-1 188	-1 651
Saldo 31.12.2015	12 418	804	1 218	16 827	2	26 817	58 086	118	58 204

1. jaanuar - 31. detsember	Emaettevõtte omanikele kuuluv omakapital							Kokku	Mitte-kontrolliv osalus	KOKKU
	Aktsia-kapital	Registreeri-mata aktsia-kapital	Üle-kurss	Reserv-kapital	Ümber-hindluse-reserv	Valuu-takursi muutuste reserv	Jaotamata kasum			
Saldo 31.12.2015	12 418	0	804	1 218	16 827	2	26 817	58 086	118	58 204
Koondkasum 2016										
Perioodi puhaskasum	0	0	0	0	0	0	3 219	3 219	5	3 224
Muu koondkasum	0	0	0	0	1 142	1	0	1 143	0	1 143
Perioodi koondkasum	0	0	0	0	1 142	1	3 219	4 362	5	4 367
Otse omakapitalis kajastatavad tehingud Emaettevõtte omanikega										
Reservkapitali suurendamine	0	0	0	24	0	0	-24	0	0	0
Registreerimata aktsiakapitali vähendus	0	-1 242	0	0	0	0	0	-1 242	0	-1 242
Dividendid	0	0	0	0	0	0	-887	-887	0	-887
Vähemusosa ost	0	0	0	0	0	0	-12	-12	-38	-50
Saldo 31.12.2016	12 418	-1 242	804	1 242	17 969	3	29 113	60 307	85	60 392

Täiendav informatsioon aktsiakapitali kohta on esitatud lisas 4.

LISAD KONSOLIDEERITUD VAHEARUANDE JUURDE**Lisa 1 Konsolideeritud vahearuanne koostamisel kasutatud arvestusmeetodid ja hindamisalused**

AS Harju Elekter on Eestis registreeritud äriühing. Seisuga 31.12.2016 koostatud raamatupidamise vahearuanne hõlmab ASi Harju Elekter (edaspidi Emaettevõtte) ning tema tütaretevõtted AS Harju Elekter Teletehnika, AS Harju Elekter Elektrotehnika, Satmatic Oy, Finnkumu Oy (Satmatic Oy tütaretevõtte), Harju Elekter Kiinteistöt Oy, Rifas UAB, Automatikos Iranga UAB (Rifas UAB tütaretevõtte) (edaspidi Kontsern). AS Harju Elekter on noteeritud Nasdaq Tallinna Väärtpaberibörsil alates 1997.a. 30. septembrist, 31,4% ettevõtte aktsiatest on AS Harju KEK omandis.

ASi Harju Elekter ja tema tütaretevõtete konsolideeritud raamatupidamise vahearuanne on koostatud kooskõlas rahvusvaheliste standarditega, nagu need on vastu võetud Euroopa Liidu poolt (IFRS EL). Käesolev konsolideeritud vahearuanne on koostatud vastavuses Rahvusvahelise Raamatupidamise Standardiga IAS 34: Vahearuanne. Vahearuanne koostamisel on kasutatud samu arvestus-meetodeid nagu 31.12.2015 lõppenud majandusaasta aastaaruandes. Vahearuanne tuleks lugeda koos Kontserni viimase avalikustatud 2015. aasta majandusaasta aruandega, mis on koostatud kooskõlas rahvusvaheliste finantsaruandluse standarditega (IFRS).

Juhatus hinnangul kajastab ASi Harju Elekter 2016. aasta IV kvartali ja 12 kuu vahearuanne õigesti ja õiglaselt Kontserni majandustulemust vastavalt jätkuvuse printsiibile. Käesolev vahearuanne ei ole auditeeritud ega muul moel kontrollitud audiitorite poolt ja sisaldab ainult Kontserni konsolideeritud aruandeid.

Aruandevaluuta on euro. Konsolideeritud raamatupidamise vahearuanne on koostatud tuhandetes eurodes ja kõik arvnäitajad on ümardatud lähima tuhandeni, kui pole osutatud teisiti.

Lisa 2 Põhivara liikumine

1. jaanuar - 31. detsember	Lisa	2016	2015
Muud pikaajalised finantsinvesteeringud			
Saldo aasta alguses		20 188	19 145
Soetatud		660	2 400
Kasum/-kahjum aktsiate ümberhindlusest		1 142	-1 357
Saldo perioodi lõpus		21 990	20 188
Kinnisvarainvesteeringud			
Saldo aasta alguses		12 990	12 109
Soetatud		3 111	1 356
Ümber klassifitseerimine		-2 319	-13
Arvestatud kulum	5	-509	-472
Saldo perioodi lõpus		13 273	12 980

1. jaanuar - 31. detsember	Lisa	2016	2015
Materiaalne põhivara			
Saldo aasta alguses		8 010	7 968
Soetatud		675	970
Soetatud tütarettevõtte ostuga		851	0
Müüdid põhivara		-3	-5
Ümber klassifitseerimine		2 319	13
Arvestatud kulum	5	-880	-926
Saldo perioodi lõpus		10 972	8 020
Immateriaalne põhivara			
Saldo aasta alguses		5 491	5 429
Soetatud		147	207
Arvestatud kulum	5	-207	-145
Saldo perioodi lõpus		5 431	5 491

Lisa 3 Võlakohustused

	31.12.2016	31.12.2015
Lühiajalised võlakohustused		
Lühiajalised pangalaenud	642	0
Pikaajaliste pangalaenude tagasimaksed järgmisel perioodil	54	0
Pikaajaliste liisingkohustuste tagasimaksed järgmisel perioodil	108	296
Kokku lühiajalised võlakohustused	804	296
Pikaajalised võlakohustused		
Pikaajalised pangalaenud	363	0
Pikaajalised liisingkohustused	804	912
Kokku pikaajalised võlakohustused	1 167	912
VÕLAKOHUSTUSED KOKKU	1 971	1 208

Muutused võlakohustustes olid järgmised:

1. jaanuar - 31. detsember	2016	2015
Algsaldo	1 208	1 096
Muutus lühiajalistes laenukohustustes	642	0
Saadud pikaajalised pangalaenud	129	0
Tütarettevõtte ostuga saadud pikaajaline laen	300	0
Pikaajalise laenu tasumine	-12	0
Uued liisingkohustused	0	459
Pikaajaliste liisingkohustuste tasumine	-296	-347
Lõppsaldo	1 971	1 208

Lisa 4 Aktsiakapital

	Ühik	31.12.2016	31.12.2015
Aktsiakapital	EUR'000	12 418	12 418
Aktsiate arv	000TK	17 740	17 740
Registreerimata aktsiakapital	EUR'000	-1 242	0

28. aprillil toimunud AS Harju Elekter korraline aktsionäride üldkoosolek otsustas aktsionäridele välja maksta 0,07 senti aktsia kohta vähendades ASi Harju Elekter aktsiakapitali 1 242 tuhande euro võrra 11 176 tuhande euroni. Aktsiakapitali vähendamine kanti äriregistrisse 18. oktoobril 2016 ning väljamakse aktsionäridele toimus 20. jaanuaril 2017, seetõttu kajastatakse summat registreerimata aktsiakapitali vähendusena. Vastavalt äriseadustiku § 359 lõikele 1 esitatakse aktsiakapitali vähendamise avaldus äriregistrile mitte varem kui kolme kuu möödudes aktsiakapitali vähendamise teate avaldamisest.

Lisa 5 Segmendiaruanne

Konsolideeritud finantsaruannetes eristatakse kolme segmenti – tootmine, kinnisvara ja muud tegevused.

Tootmine - elektrienergia jaotus- ja juhtimisseadmete tootmine ja müük, samuti nendega seotud tegevused. Sellesse harusse kuuluvad Kontserni ettevõtetest AS Harju Elekter Elektrotehnika, AS Harju Elekter Teletehnika, Rifas UAB, Automatikos Iranga UAB, Satmatic Oy ja Finnkumu Oy.

Kinnisvara - kinnisvara arendamine, hooldus ja rentimine, kinnisvara ja tootmisvõimsuste ülalpidamisega seotud teenused ja teenuste vahendamine. Kinnisvara on klassifitseeritud eraldiseisvaks segmentiks, sest tema varade maksumus on rohkem kui 10% kõigi segmentide varade maksumusest kokku.

Muud - Kontserni ja temaga seotud ettevõtete toodete ning muude elektriinstallatsiooni töödeks vajalike kaupade müük peamiselt jaeklientidele ja väiksema ning keskmise suurusega elektripaigaldusfirmadele; juhtimisalased teenused; tööstusautomaatika lahenduste projekteerimine, protsessi juhtautomaatika programmeerimine ja installatsioonitööde projektijuhtimine. Muud tegevusalad on Kontserni seisukohalt väheolulised ja ükski neist ei moodusta eraldiseisvat segmenti aruandluse tarbeks.

Kontsern hindab tegevussegmentide tulemust segmenti müügitulu ja ärikasumi alusel. Emaettevõtte juhtkonna hinnangul toimuvad segmentidevahelised tehingud tavapärastel turutingimustel ning ei erine oluliselt tingimustest, millega on tehing tehtud kolmandate osapooltega.

Jagamatud varad on Emaettevõtte raha, mitmesugused nõuded ja ettemaksed ning muud finantsinvesteeringud.

Jagamatud kohustused on Emaettevõtte (Eesti) võlakohustused, maksu- ja viitvõlad.

1. jaanuar - 31. detsember	Lisa	Tootmine	Kinnis -vara	Muud tegevused	Eliminee- rimine	Konsoli- deeritud
2016						
Müügitulu kontsernivälistelt klientidelt		55 791	2 480	2 896	0	61 167
Tulu teistelt segmentidelt		144	978	402	-1 524	0
Segmendi äritulud kokku		55 935	3 458	3 298	-1 524	61 167
Ärikasum		2 502	1 112	-241	-192	3 181
Finantstulud	6					775
Finantskulud	6					-24
Kasum enne maksustamist						3 932
Tulumaks						-708
Perioodi puhaskasum						3 224
Segmendi varad		38 713	13 742	4 738	-6 920	50 273
Jagamatud varad						23 695
Varad kokku						73 968
Investeeringud põhivarasse	2	658	3 113	822	0	4 593
Põhivara amortisatsioon	2	862	509	238	-13	1 596
2015						
Müügitulu kontsernivälistelt klientidelt		55 555	2 353	2 748	0	60 656
Tulu teistelt segmentidelt		252	961	345	-1 558	
Segmendi äritulud kokku		55 807	3 314	3 093	-1 558	60 656
Ärikasum		2 651	954	-297	-32	3 276
Finantstulud	6					806
Tulu tütarettevõttest	6					29
Finantskulud	6					-36
Kulu tütarettevõttest	6					-13
Kasum enne maksustamist						4 062
Tulumaks						-876
Perioodi puhaskasum						3 186
Segmendi varad		33 440	13 304	4 678	-7 432	43 990
Jagamatud varad						22 589
Varad kokku						66 579
Investeeringud põhivarasse	2	850	1 391	2 692	0	4 933
Põhivara amortisatsioon	2	875	471	200	-3	1 543

Müügitulude jaotus turgude viisi:

1. jaanuar - 31. detsember	2016	2015
Eesti	13 371	14 198
Soome	41 004	38 875
Rootsi	2 104	1 428
Norra	2 863	3 873
Leedu	592	610
Muud riigid	1 233	1 672
Müügitulu kokku	61 167	60 656

Müügitulud tegevusalade viisi

1. jaanuar - 31. detsember	2016	2015
Elektriseadmed	52 476	52 135
Lehtmetalltooted ja teenused	986	843
Telekommunikatsiooni tooted ja teenused	1 236	1 108
Kaupade vahendusmüük	3 416	3 686
Renditulu	2 216	2 073
Muud teenused	837	811
KOKKU	61 167	60 656

Lisa 6 Finantstulud ja –kulud

1. jaanuar – 31. detsember	2016	2015
Intressitulu	9	39
Tulu investeringute müügist	0	1
Dividenditulu	766	766
Tulu tütarettevõttest	0	29
Finantstulud kokku	775	835
Intressikulu	-24	-33
Netokahjum valuutakursi muutustest	0	-3
Kulu tütarettevõttest	0	-13
Finantskulud kokku	-24	-49

Lisa 7 Tava- ja lahustatud puhaskasum aktsia kohta

Tavapuhaskasum aktsia kohta on leitud jagades aruandeperioodi puhaskasumi perioodi kaalutud keskmise emiteeritud aktsiate arvuga.

Lahustatud puhaskasumi leidmiseks võetakse arvesse potentsiaalselt emiteeritavad aktsiad. 31.12.2016 seisuga ei olnud Kontsernil potentsiaalseid emiteeritavaid aktsiaid, mistõttu aruandekvartali ja kaheteiskümne kuu lahustatud puhaskasum (-kahjum) aktsia kohta võrdus tavapuhaskasumiga aktsia kohta.

1. jaanuar – 31. detsember	Ühik	2016	2015
Emaettevõtte omanike osa puhaskasumist	EUR '000	3 219	3 190
Perioodi keskmine aktsiate arv	Tk '000	17 740	17 551
Tava- ja lahustatud puhaskasum aktsia kohta	EUR	0,18	0,18
<u>1. oktoober- 31. detsember</u>			
Emaettevõtte omanike osa puhaskasumist	EUR '000	369	-8
Perioodi keskmine aktsiate arv	Tk '000	17 740	17 740
Tava- ja lahustatud puhaskasum aktsia kohta	EUR	0,02	0,00

Lisa 8 Rahavoogude aruande kirjete selgitused

1. jaanuar - 31. detsember	Lisa	2016	2015
Ettevõtte tulumaks			
Tulumaksukulu kasumiaruandes		-708	-876
Tulumaksu ettemaksu vähenemine (+)/ kasv (-) ja võla vähenemine (-)/ kasv (+)		-9	185
Tütarettevõtte kaudu soetatud tulumaksu kohustus		-19	0
Dividendi tulumaksu kulu		115	387
Edasilükkunud tulumaksu tulu (-)/kulu (+)		20	-57
Makstud ettevõtte tulumaks		-601	-361
Laekunud intressid			
Intressitulu	6	9	39
Intressinõude vähenemine (+)/ kasv (-)		3	3
Laekunud intressid		12	42
Tasutud kinnisvarainvesteeringute eest			
Soetus	2	-3 111	-1 356
Soetusega seotud võla vähenemine (-)/ kasv (+)		570	-209
Tasutud kinnisvarainvesteeringud		-2 539	-1 565
Tasutud materiaalse põhivara eest			
Soetus	2	-675	-970
Kapitalirendi korras soetatud	3	0	459
Põhivara ostuga seotud võla vähenemine (-)/ kasv (+)		13	-12
Tasutud materiaalne põhivara		-662	-523
Tasutud immateriaalse põhivara eest			
Soetus	2	-147	-207
Põhivara ostuga seotud võla vähenemine (-)/ kasv (+)		5	0
Tasutud immateriaalne põhivara		-142	-207
Laekunud materiaalse põhivara müügist			
Müüdnud põhivara jääkväärtus	2	3	5
Kasum põhivara müügist		31	25
Laekunud põhivara müügist		34	30

Lisa 9 Tütarettevõtted

Satmatic Oy (Soome) allkirjastas 17. juunil 2014 lepingud Soome suurima komplektalajaamade valmistaja Finnkumu Oy kõigi aktsiate ostuks. Vastavalt lepingule tuleb müüjatele peale auditeeritud majandusaasta aruande kinnitamist maksta täiendavalt 2014. aasta eest 2015. aastal 50% ja 2015. aasta eest 2016. aastal 40% ettevõtte ärikasumist. Aruandeperioodil tasus Satmatic Oy Finnkumu Oy aktsiate eest täiendavalt 713 (2015: 857) tuhat eurot.

Oktoobris 2016 soetas Leedu tütar-ettevõtte UAB Rifas täiendavalt 16% oma tütar-ettevõtte UAB Automatikos Iranga aktsiatest, suurendades seeläbi oma osalust 67%-ni. Aktsiate eest tasuti 50 tuhat eurot. Väheosana bilansiline maksumus oli 38 tuhat eurot. Soetusmaksumuse ja raamatupidamisliku väärtuse vahe 12 tuhande euro võrra vähendati jaotamata kasumit omakapitalis.

AS Harju Elekter ostis 14. oktoobril 2016 kinnisvaraettevõtte Kiinteistö Oy Uutvallinkulma, mis kannab tehingu järel nime Harju Elekter Kiinteistöt Oy. Lepingu hinnaks kujunes 518 tuhat eurot. Ettevõtte soetust on kajastatud IAS 16 järgi põhivarade soetusena, mitte IFRS 3 järgi kajastatava äriühendusena, sest soetatud ettevõtte ei sisaldanud endas eraldi identifitseeritavat äritegevust.

Lisa 10 Tehingud seotud osapooltega

ASi Harju Elekter seotud osapoolteks on, Kontserni juhatuse ja nõukogu liikmed, nende lähikondsed ning AS Harju KEK, kelle omanduses on 31,4% ASi Harju Elekter aktsiatest.

Kontsern on kuue kuuga ostnud ja müünud kaupu ning osutanud teenuseid seotud osapooltele alljärgnevalt:

1. jaanuar – 31. detsember	2016	2015
Kaupade ja teenuste ost seotud osapooltelt:		
- Harju KEK'lt	53	93
<i>Sealhulgas:</i>		
- põhivara rentimine	53	80
- põhivara ost	0	13
Kaupade ja teenuste müük seotud osapooltele:		
- Harju KEK'le	0	5
<i>Sealhulgas:</i>		
- muud teenused	0	5
Nõukogu ja juhatuse liikmete tasud		
- palk, preemia, muud sarnased tasud	235	213
- sotsiaalmaks	78	71
KOKKU	313	284

Juhatuse liikmed saavad tasu vastavalt ametilepingule, lisaks on õigus saada lahkumishüvitist: juhatuse esimehel kuni 10 kuu ja teistel juhatuse liikmetel kuni 4 kuu juhatuse liikme tasu ulatuses. Nõukogu esimehel on õigus saada lahkumishüvitist arendusdirektori 6 kuu ametipalga ulatuses. Pensioniga seotud õigusi juhatuse liikmetel ei ole. Kontserni juhtorganite liikmete ja/või nende lähikondsetega aruande kvartali jooksul mingeid muid tehinguid ei toimunud.

Juhatus kinnitus 2016. aasta IV kvartali ja 12 kuu konsolideeritud vahearuandele

Juhatus kinnitab lehekülgedel 3 kuni 25 esitatud ASi Harju Elekter ja tema tütarettevõtete (koos kasutatuna Kontsern) 2016. aasta IV kvartali ja 12 kuu konsolideeritud vahearuanne koostamise õigsust ja täielikkust ning kinnitab oma parimas teadmises, et:

- tegevuse vahearuanne annab õige ja õiglase ülevaate aruandeperioodil toimunud olulistest sündmustest ja nende mõjust lühendatud raamatupidamisaruandele, sisaldab peamiste riskide ja ebaselguste kirjeldusi ning kajastab olulise tähtsusega tehinguid seotud osapooltega;
- lühendatud raamatupidamise aruande koostamisel rakendatud arvestuspõhimõtted ja teabe esitusviis on kooskõlas rahvusvaheliste finantsaruandluse standarditega, nagu need on vastu võetud Euroopa Liidu poolt;
- lühendatud raamatupidamise aruanne kajastab õigesti ja õiglaselt Kontserni varasid, kohustusi, finantsseisundit ja kasumit või kahjumit ning rahavoogusid; ja
- AS Harju Elekter ja tütarettevõtted on jätkuvalt tegutsevad



Andres Allikmäe
Juhatusesimees
27. veebruar 2017