



2016. aasta I KVARTALI VAHEARUANNE

Ärinimi:	AS Harju Elekter
Põhitegevusala:	elektrijaotusseadmete ja juhtaparatuuri tootmine; metalltoodete tootmine; hulgi- ja vahenduskaubandus, valgustite ja elektritarvete jaemüük; kinnisvaraalane tegevus; äri- ja juhtimisalane nõustamine; valdusfirmade tegevus
Äriregistri number:	10029524
Address:	Paldiski mnt.31, 76 606 Keila
Telefon:	372 67 47 400
Faks:	372 67 47 401
Elektronpost:	he@he.ee
Interneti kodulehekülg:	www.harjuelekter.ee
Tegevjuht:	Andres Allikmäe
Audiitor:	KPMG Baltics
Majandusaasta algus:	01. jaanuar 2016
Aruandeperioodi lõpp:	31. märts 2016

SISUKORD

JUHATUSE TEGEVUSARUANNE	3
RAAMATUPIDAMISE VAHEARUANNE	11
KONSOLIDEERITUD FINANTSSEISUNDI ARUANNE	11
KONSOLIDEERITUD KASUMIARUANNE	12
KONSOLIDEERITUD KOONDKASUMIARUANNE	13
KONSOLIDEERITUD RAHAVOOGUDE ARUANNE	14
KONSOLIDEERITUD OMAKAPITALI MUUTUSTE ARUANNE.....	15
LISAD KONSOLIDEERITUD VAHEARUANDE JUURDE.....	16
Lisa 1 Konsolideeritud vahearuande koostamisel kasutatud arvestusmeetodid ja hindamisalused	16
Lisa 2 Põhivara liikumine.....	16
Lisa 3 Võlakohustused	17
Lisa 4 Segmendiaruanne.....	18
Lisa 5 Finantstulud ja -kulud.....	20
Lisa 6 Tava- ja lahustatud puhaskasum aktsia kohta.....	20
Lisa 7 Rahavoogude aruande kirjete selgitused	21
Lisa 8 Tehingud seotud osapooltega	22
Juhatuse kinnitus 2016. aasta I kvartali konsolideeritud vahearuandele	23

JUHATUSE TEGEVUSARUANNE***Kontserni struktuur ja muudatused selles***

2016. aasta I kvartali vahearuanandes on ridarealt konsolideeritud ASi Harju Elekter (konsolideeriva üksuse) ja tema tütarettevõtete AS Harju Elekter Elektrotehnika, AS Harju Elekter Teletehnika, Satmatic Oy, Finnkumu Oy, Rifas UAB ja Automatikos Iranga UAB finantsaruanded. ASil Harju Elekter on endiselt 90%line osalus Harju Elekter ABs, kuid ettevõtte tegevus on alates 01.04.2014 peatatud.

AS Harju Elekter omab seisuga 31.03.2016 olulisi osalusi järgmistes äriühingutes:

Ettevõtte		Asuko- hamaa	31.03.16	31.12.15	31.03.15
AS Harju Elekter Elektrotehnika	Tütarettevõtte	Eesti	100,0%	100,0%	100,0%
AS Harju Elekter Teletehnika	Tütarettevõtte	Eesti	100,0%	100,0%	100,0%
Satmatic Oy	Tütarettevõtte	Soome	100,0%	100,0%	100,0%
Finnkumu Oy	Satmatic Oy tütarettevõtte	Soome	100,0%	100,0%	100,0%
Rifas UAB	Tütarettevõtte	Leedu	100,0%	100,0%	62,7%
Automatikos Iranga UAB	Rifas UAB tütarettevõtte	Leedu	51,0%	51,0%	31,3%
Harju Elekter AB	Tütarettevõtte	Rootsi	90,0%	90,0%	90,0%
Skeleton Technologies Group OÜ	portfelliinvesteering	Eesti	10,0%	10,0%	-
SIA Energokomplekss	portfelliinvesteering	Läti	14,0%	14,0%	14,0%
PKC Group Oyj	portfelliinvesteering	Soome	4,6%	4,6%	4,6%

PKC Group Oyj aktsiad on bilansis hinnatud turuhinnas. Aktsia turuhinna muutusel võib olla oluline mõju ASi Harju Elekter varade ja omakapitali maksumusele.

Majanduskeskkond

Rahvusvaheline Valuutafond (IMF) kärpis aprilli keskel avaldatud majandusprognoosis maailmamajanduse kasvuväljavaadet käesoleval aastal 3,2%le. USAle prognoositakse tänavu 1,9% suurust SKP kasvu, Jaapanile ja euroalale vastavalt 0,5% ja 2,4% suurust kasvu. Suurbritanniale ennustatakse majanduskasvu aeglustumist 1,9%le ning Venemaa ja Brasiilia majandustele jätkuvat kahanemist. Hiinalt ootab IMF 6,5% suurust SKP kasvu. Võimalikest riskidest suurimaks nimetab IMF väljavaadet, et britid annavad juunikuus toimival referendumil häälte Euroopa Liidust lahkumise poolt, nõrgestades sellega poliitilist konsensust ja Euroopa Liidu ühisturgu.

Eesti Konjunktuuriinstituudi märtsikuu hinnangutest nähtub, et Eesti majanduse üldine seis on võrreldes detsembriga mõnevõrra paranenud, kuid endiselt ollakse olukorras, kus välisnõudlus on nõrk ja ettevõtete investeerimisaktiivsus madal. Eesti majandus on väike ja tugevalt sõltuv väliskaubanduse arengust. Samas on just Eestile oluliste eksporditurgude hulgas riike (eelkõige Venemaa ja Soome), mille majandusolukord on viimastel aastatel olnud ebarahuldav. Norra majanduskasv on peatunud ning nafta tootmisega seotud majandussektorites püsib problemaatiline olukord. Rootsi 4,1% majanduskasv 2015. aastal oli kui hele laik üldisel taustal. Siiski on juhtivad majandusanalüütikud seisukohal, et nii mõnegi meie partnerriigi impordinõudlus suureneb 2016. aastal tuues kaasa Eesti väliskaubanduse elavnemise. Aprilli alguses avaldas Soome Rahandusministeerium teate, kus teatati SKP prognoosi kärpimisest 1,2%lt 0,9%le ja nenditi, et Soome kaotab jätkuvalt ekspordis turuosa. Samas nentis rahandusminister Alexander Stubb, et kolme langusaasta järel on Soome majandus taas kasvamas, kasvu veavad tarbimine ja investeeringud.

IMFi hinnangul kasvab Eesti majandus sel aastal 2,2% ja järgmisel aastal 2,8%, naaberriigi Läti majanduse kasvuks oodatakse sel aastal 3,2% ja järgmisel 3,6% ning Leedu majanduse kasvuväljavaade on tänavu 2,7% ja järgmisel aastal 3,1%. Soome majanduskasvuks ootab IMF tänavu 0,9% ja tuleval aastal 1,1%. Rootsi rahandusministeeriumi andmeil kasvab riigi majandus 2016. aastal 3,8% ja 2017. aastal 2,2%.

Sündmused, bilansipäevajärgsed sündmused

Soome tütarettevõtte Satmatic Oy osales veebruaris piirkondlikul erialamessil Sähkö-Tele-Valo-AV Jyväskyläs. ASi Harju Elekter Kaubandusgrupp tutvustas aprilli alguses oma tootevalikut rahvusvahelisel ehitusmessil Eesti Ehitab Tallinnas.

ASi Harju Elekter nõukogu otsustas oma 5. aprillil 2016. aasta koosolekul liita Kontserni Eesti tütarettevõtete ASi Harju Elekter Elektrotehnika ja ASi Harju Elekter Teletehnika metallitehased, koondades kogu Kontserni lehtmetsa töötlemise ressursi, võimekuse ja oskusteabe ASi Harju Elekter Teletehnika. Restruktureerimise tulemusena saavutatakse oluline kokkuvõtte nii tootmis- kui ka tööjõukulude osas. Pärast muudatusi keskendub AS Harju Elekter Teletehnika lehtmetsatoodete ja –detailide tootmisele elektrotehnika- ja telekommunikatsiooni sektori tarbeks, säilitades ka telekommunikatsioonitoodete ning fiiberoptiliste kaablite tootmise. Tehaste ühendamine viiakse läbi 2016. aasta jooksul.

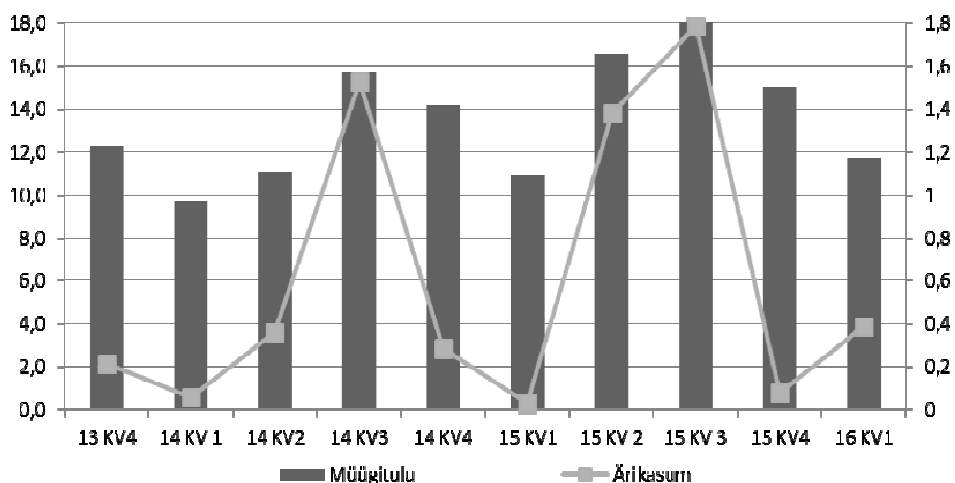
PKC Group Oyj aktsionäride üldkoosolek, mis toimus 4. aprillil 2016, otsustas maksta dividende 0,70 eurot aktsia kohta. Dividendid kanti aktsionäride pangakontodele 15. aprillil 2016. ASile Harju Elekter kuulub 1 094 641 aktsiat. Dividenditulu 766 tuhat eurot kajastub 2016. aasta II kvartali kasumis. Soomes dividendidelt kinni peetud tulumaks 15% moodustas 115 tuhat eurot. PKC Groupi dividendid lisavad II kvartali investeerimistegevuse rahavoole 651 tuhat eurot.

ASi Harju Elekter juhatus saatis 6. aprillil aktsionäridele välja kutse aktsionäride korralise üldkoosoleku kokkukutsumise kohta Keila Kultuurikeskuses 28. aprillil 2016. Juhatus teeb korralisele üldkoosolekule ettepaneku maksta 2015. aasta eest dividendideks 0,05 (2014: 0,15) eurot aktsia kohta, kokku 877 (2015: 2 610) tuhat eurot. Juhatus toetab ka nõukogu ettepanekuid nimiväärtuseta aktsia kasutusele võtu ja põhikirja uue redaktsiooni osas ning aktsiakapitali vähendamist summani 11,2 miljonit eurot, millega kaasneb väljamakse aktsionäridele 0,07 eurot aktsia kohta.

Aprillis sõlmiti eelleping mehaaniliste ja elektromehaaniliste seadmete ja komponentide tootjaga Stera Technologies Oy neile tootmishoonete ehitamiseks ja hilisemaks rentimiseks Kontsernile kuuluvas Allika Tööstuspargis. Tootmishoonete suurus on kokku ca 8400m² ja need on kavas rentnikule üle anda kahes etapis – aprillis 2017 ja oktoobris 2018.

Tegevustulemused**TÄHTSAMAD NÄITAJAD**

	1.kvartal			aasta
	2016	2015	2014	2015
Müügitulu (tuhat eurot)	11 757	10 945	9 661	60 656
Brutokasum (tuhat eurot)	2 069	1 698	1 701	10 299
Ärikasum enne kulumit (EBITDA) (tuhat eurot)	780	388	441	4 819
Ärikasum (EBIT) (tuhat eurot)	390	29	56	3 276
Perioodi puhaskasum (tuhat eurot)	311	10	371	3 186
sh emaettevõtte omanike osa (tuhat eurot)	324	16	391	3 190
Müügitulu muutus (%)	7,4	13,3	-15,2	19,9
Brutokasumi muutus (%)	21,8	-0,2	-1,2	13,4
Ärikasumi enne kulumit muutus (%)	101,0	-12,0	-20,5	28,8
Ärikasumi muutus (%)	1 244,8	-48,2	-69,9	47,0
Perioodi puhaskasumi muutus (%)	3 010,0	-97,3	-48,3	-67,4
sh emaettevõtte omanike osa puhaskasumist (%)	1 925,0	-95,6	-44,0	-67,1
Turustuskulude määr müügitulust (%)	6,1	6,2	6,7	4,4
Üldhalduskulude määr müügitulust (%)	8,1	9,4	10,1	7,2
Tööjõukulude määr müügitulust (%)	25,1	28,2	29,1	20,7
Brutokasumi marginaal (brutokasum/müügitulu) (%)	17,6	15,5	17,6	17,0
EBITDA marginaal (EBITDA/müügitulu) (%)	6,6	3,5	4,6	7,9
Käibe ärirentaablus (ärikasum/müügitulu) (%)	3,3	0,3	0,6	5,4
Käibe puhasrentaablus (puhaskasum /müügitulu) (%)	2,6	0,1	3,8	5,3
Omakapitali tootlus (puhaskasum/keskmine omakapital) (%)	0,5	0,02	0,6	5,4

Äritegevuse sesoonsus (milj EUR)

MÜÜGITULUD

Aruandekvartali konsolideeritud müügitulu oli 11,8 (2015 I kv: 10,9) miljonit eurot. Müügitulu kasvas aruandekvartalis võrreldava perioodi suhtes 7% ehk 0,8 miljonit eurot.

Müügitulu dünaamika toodete ja teenuste lõikes:

Tooted ja teenused	Aastane muutus	1kv 2016	1kv 2015	1kv 2014	12 kuud 2015
Elektriseadmed	10,5%	9 829	8 894	7 787	52 135
Lehtmetalltooted ja teenused	3,8%	227	219	209	843
Telekommunikatsiooni tooted	-1,4%	236	239	226	1 108
Elektrikaupade vahendusmüük	-12,5%	757	865	733	3 686
Renditulu	7,5%	551	513	550	2 073
Muud teenused	-27,1%	157	215	156	811
KOKKU	7,4%	11 757	10 945	9 661	60 656

Renditulu suurenemine on tingitud eelkõige Allika Tööstuspargi tootmishoone valmimisega 2015. aasta juunis, millest tulenevalt on renditulu 2016. aasta esimeses kvartalis võrreldava perioodi suhtes kasvanud 8% ehk 38 tuhat eurot. Elektriseadmete müük on kasvanud 11% ehk 935 tuhat eurot.

Müügitulu turgude lõikes:

Turud	Aastane muutus	1kv 2016	1kv 2015	1kv 2014	12 kuud 2015
Eesti	-0,1%	3 083	3 086	3 477	14 198
Soome	20,0%	7 410	6 175	4 296	38 875
Leedu	-89,4%	33	311	92	610
Rootsi	159,7%	792	305	857	1 428
Norra	-53,4%	332	713	183	3 873
Muud	-69,9%	107	355	756	1 672
Kokku	7,4%	11 757	10 945	9 661	60 656

Kontserni suurim turg – Soome - on kasvanud aastaga 20% ehk 1 235 tuhat eurot. Aruandekvartalis müüdi 63% Kontserni toodetest ja teenustest (2015 I kv: 56%) Soome turule. Enamus Kontserni ettevõtte on suutnud oma müügiimahtusid Soome turule kasvatada. Kontserni juhtkonna 2016. aasta prognooside kohaselt suureneb Soome turu osakaal veelgi.

Aastaga on tõusnud müük Rootsi turule 160% ehk 487 tuhat eurot. Kuigi Rootsi ettevõtte Harju Elekter AB tegevus on peatatud on AS Harju Elekter Elektrotehnika teinud eesmärgipäraselt tööd Rootsi turul müügiimahtude kasvatamiseks.

Kontsern müüs aruandekvartalis Eesti turule 26% (2015 I kv: 28%) oma toodetest ja teenustest.

Müügitulu dünaamika tegevussegmentide lõikes:

Segment	Aastane muutus	1 kv 2016	1. kvartal 1kv 2015	1kv 2014	12 kuud 2015
Tootmine	6,6%	10 461	9 815	8 504	55 556
Kinnisvara	7,5%	642	598	631	2 353
Muu	23,0%	654	532	526	2 747
KOKKU	7,4%	11 757	10 945	9 661	60 656

89% müügituludest saadi Tootmise segmendist ning Kinnisvara ja Muud tegevusalad andsid kokku 11% konsolideeritud müügitulust. Elektriseadmete müük andis 94% (2015 I kv: 91%) Tootmise segmendi müügitulust ning 84% (2015 I kv: 81%) kogu Kontserni müügitulust.

ÄRITEGEVUSE KULUD

	Juurdekasv 1k 16/1k 15	1 kvartal			12 kuud
		2016	2014	2013	2015
Müüdnud toodete ja teenuste kulu	4,8%	9 688	9 247	7 960	50 357
Turustuskulud	5,7%	723	684	651	2 657
Üldhalduskulud	-7,6%	947	1 025	976	4 337
Kulud kokku	3,7%	11 358	10 956	9 587	57 351
sh põhivara kulum	8,6%	390	359	385	1 543
töajõukulud kokku	-4,5%	2 950	3 089	2 815	12 555
sh palgakulu	-0,6%	2 374	2 388	2 170	9 695

Äritegevuse kulud kasvasid aruandeperioodil 4%. Müüdnud toodete ja teenuste kulu suurenes 5% 9 688 tuhande euron.

Turustuskulud kasvasid aruandekvartalis 39 tuhande euro võrra 723 tuhande euron, turustuskulude määr moodustas müügitulust 6,1 % (2015 I kv: 6,2%). Üldhalduskulud olid võrreldava perioodi näitajast 79 tuhat eurot väiksemad. Üldhalduskulude määr moodustas müügitulust 8,1%, kahanedes 1,3 protsendipunkti võrra.

KASUMID JA MARGINAALID

Eelmise aasta teises pooles alanud ning 2016. aastal jätkuv tootmise optimeerimine on parandanud aruandekvartali kasumit ning kasumimarginaale võrreldava perioodi suhtes.

Esimese kvartali konsolideeritud brutokasum oli 2 069 (2015 I kv: 1 698) tuhat eurot. Aruandekvartali brutokasumi marginaaliks kujunes 17,6% (2015 I kv: 15,5%).

Kontserni esimese kvartali ärikasum oli 390 (2015 I kv: 29) tuhat eurot ja ärikasum enne kulumit 780 (2015 I kv: 388) tuhat eurot. Aruandekvartali ärirentaabluseks kujunes 3,3% (2015 I kv: 0,3%) ja ärirentaabluseks enne kulumit 6,6% (2015 I kv 3,5%).

Aruandekvartali kasum enne maksukstamist oli 385 (2015 I kv:36) tuhat eurot. Aruandekvartalisse arvestati tulumaksukulu 74 (2015 I kv: 26) tuhat eurot.

Aruandekvartali konsolideeritud puhaskasum oli 311 (2015 I kv: 10) tuhat eurot, millest emattevõtte omanike osa moodustas 324 (2015 I kv: 16) tuhat eurot. Puhaskasum aktsia kohta I kvartalis oli 0,02 eurot.

Personal ja palgad

2015. aasta teises pooles alanud tootmise optimeerimine Kontserni Eesti ettevõtetes on kaasa toonud töötajate arvu vähendamise, vaatamata sellele on suudetud tõsta müügitulusid ja vähendada tööajõukulude määra müügitulust, mis aruandekvartalis oli 25% (2015 I kv: 28%).

	Töötajate keskmine arv			Töötajate arv			Seisuga 31.12.2015
	Muutus	1kv 2016	1kv 2015	Muutus	1kv 2016	1kv 2015	
Eesti	-33	257	290	-29	274	303	273
Soome	-1	91	92	1	93	92	90
Leedu	20	105	85	17	105	88	107
Kokku	-14	453	467	-11	472	483	470

2016. aasta I kvartalis töötas Kontsernis keskmiselt 453 inimest, mis oli keskmiselt 14 töötajat vähem kui võrreldaval perioodil. Tööjõukulud kahanesid 4,5% 2 950 tuhande euron.

Aruandekvartalis maksti töötajatele palkade ja tasudena välja 2 374 (2015 I kv: 2 388) tuhat eurot. Keskmise töötasu kuus Kontserni töötaja kohta oli 1 747 (2015 I kv: 1 705) eurot.

Aruandeperioodi lõpu seisuga töötas Kontsernis 472 inimest, mis oli 11 võrra vähem kui võrreldaval perioodil. Aasta alguse seisuga on töötajate arv kasvanud 2 töötaja võrra.

Finantsseisund ja rahavood

	muutus		31.03.	31.03.	31.03.	31.12.
	aastane	3k 2016	2016	2015	2014	2015
Käibevara	-4 335	2 177	22 020	26 355	17 343	19 843
Põhivara	-3 004	-1 053	45 683	48 687	53 487	46 736
KOKKU varad	-7 339	1 124	67 703	75 042	70 830	66 579
Lühiajalised kohustused	-1 264	1 525	8 988	10 252	7 541	7 463
Pikaajalised kohustused	-648	0	912	1 560	1 141	912
Omakapital	-5 427	-401	57 803	63 230	62 148	58 204
sh emaettevõtte omanike osa	-4 174	-388	57 698	61 872	60 858	58 086
Omakapitali osakaal (omakapital/varad kokku)*100 (%)	1,1	-2,0	85,4	84,3	87,7	87,4
Maksevõime kordaja (käibevara/lühiajalised kohustused)	-0,3	-0,3	2,5	2,8	2,4	2,8
Likviidsuskordaja (käibevarad - varud)/lühiajalised kohustused	-0,2	-0,3	1,6	1,8	1,5	1,9

Kontserni varade maht kasvas 3 kuuga 1 124 tuhande euro võrra ja kahanes võrreldava perioodi suhtes 7 339 tuhande euro võrra 67 703 tuhande euron.

Käibevara kahanes aastaga 4 335 tuhat eurot 22 020 tuhande euron. Varud kahanesid 12 kuuga 2 180 tuhat eurot 8 094 tuhande euron. Raha vähenes 12 kuuga 2 779 tuhat eurot 5 513 tuhande euron. Äritegevuse ja muud nõuded suurenesid 12 kuuga 1 135 tuhat eurot 7 982 tuhande euron.

Põhivara maksumus finantsseisundi aruandes vähenes 3 kuuga 1 053 tuhande euro võrra ja võrreldava perioodi suhtes 3 005 tuhande euro võrra 45 683 tuhande euron. Valdav osa põhivarade muutusest oli tingitud pikaajaliste finantsinvesteeringute väärtuse muutusest Nasdaq Helsingi Börsil. PKC Group Oyj aktsia turuhind langes aruandekvartaliga 0,65 (2015 I kv: tõusis 3,07) euro võrra ning viimasel kauplemispäeval maksis aktsia Helsingi Börsil 15,58 (2015 I kv: 20,54) eurot. Aktsiate ümberhindluse kahjumi 712 tuhande euro võrra vähenes ümberhindluse reserv omakapitalis ja ka finantsinvesteeringu väärtus põhivarades; võrreldaval perioodil saadi ümberhindlusest kasumit 3 360 tuhat eurot. Kokku vähenes finantsinvesteeringute bilnsiline väärtus 12 kuuga 3 029 tuhat eurot 19 476 tuhande euron.

Kontsern investeeris 3 kuuga põhivarasse kokku 49 (2015 I kv: 1 037) tuhat eurot. 2015. aasta esimeses kvartalis investeeris Kontserni Allika Tööstusküla tootmishoonesse 364 tuhat eurot. Peale eellepingu sõlmimist aprillis 2016 alustatakse Allika Tööstuspargis järgmise tootmishoone ehitusega aruandeaasta teises pooles.

Aruandekuupäeva seisuga olid Kontserni kohustused kokku 9 900 tuhat eurot, millest lühiajalised kohustused moodustasid 91% ehk 8 988 tuhat eurot. Lühiajalised kohustused kahanesid aastaga 1 264 tuhande euro võrra. Võlad tarnijatele ja muud võlad kahanesid 12 kuuga 1 210 tuhande euro võrra 7 725 tuhande euron.

Kontserni 3 kuu maksevõime kordaja oli 2,5 (2015 I kv: 2,8) ja likviidsuskordaja 1,6 (2015 I kv:1,8).

Bilansipäeval moodustasid intressikandvad võlakohustused Kontserni kohustustest 11,4% ja varade maksumusest 1,7%, 31.3.2015 seisuga vastavalt 8,7% ja 1,4%. Kontsernil oli intressikandvaid võlakohustusi kokku 1 134 (31.3.2015: 1 023) tuhat eurot, millest lühiajaline osa moodustas 222 (31.3.2015: 205) tuhat eurot. 3 kuuga vähenesid lühiajalised laenukohustused 74 tuhande euro võrra.

<i>Konsolideeritud rahavoogude aruanne</i>	3 kuud			12 kuud
	2016	2015	2014	2015
Rahavood äritegevusest	-78	-507	523	4 293
Rahavood investeerimistegevusest	-46	-1 112	-368	- 6 328
Rahavood finantseerimistegevusest	-74	-73	-72	- 2 235
Rahavood kokku	-198	-1 692	83	- 4 270

Kolme kuuga on äritegevusest raha välja läinud 78 (2015 I kv: 507) tuhat eurot. Investeerimistegevusest läks raha välja 46 (2015 I kv: 1 122) tuhat eurot. Suurimad investeeringud on Kontsernil plaanis teha 2016. aasta teises pooles.

Raha ja rahaekvivalendid kahanesid aruandekvartaliga 198 tuhande euro võrra 5 513 tuhande euroni ja võrreldaval perioodil 1 692 tuhande euro võrra 8 292 tuhande euroni.

Nõukogu ja juhatus

ASi Harju Elekter 5-liikmelise nõukogu koosseis on järgmine: Endel Palla (nõukogu esimees, AS Harju Elekter arendusdirektor), Ain Kabal (Kaitseväe Toetuse Väejuhatuse, juriidilise jaoskonna juhataja), Aare Kirsme (AS Harju KEK, nõukogu esimees), Triinu Tombak (finantskonsultant) ja Andres Toome (konsultant).

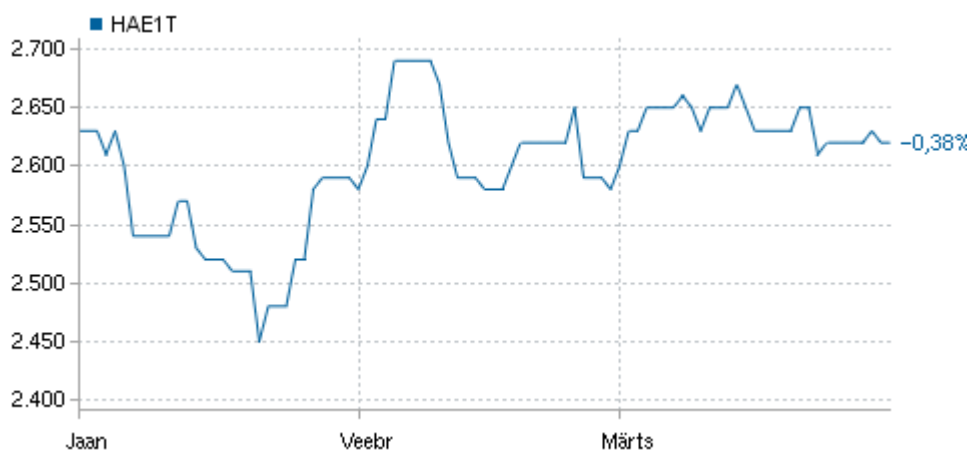
ASi Harju Elekter juhataja on Andres Allikmäe. Juhatuses pädevus ja volitused on reguleeritud äriühingute juhtorganitesse ning nende kuuluvate ASi Harju Elekter aktsiate arv on avalikustatud ettevõtte koduleheküljel internetis: www.harjuelekter.ee.

Informatsioon juhatuse ja nõukogu liikmete haridus- ja teenistuskäigu kohta, nende kuuluvus äriühingute juhtorganitesse ning nende kuuluvate ASi Harju Elekter aktsiate arv on avalikustatud ettevõtte koduleheküljel internetis: www.harjuelekter.ee.

ASi Harju Elekter aktsia ja aktsionärid

Aktsia kauplemisajalugu:	2012	2013	2014	2015	1kv 2016
Avamishind	2,30	2,64	2,77	2,79	2,62
Kõrgeim hind	2,80	2,92	2,85	3,14	2,70
Madalaim hind	2,30	2,46	2,52	2,49	2,43
Viimane hind	2,64	2,70	2,79	2,63	2,64
Kaubeldud aktsiate arv	759 869	936 162	800 823	1 086 451	393 324
Käive, mln eurodes	1,88	2,48	2,17	2,98	1,01
Turuväärtus, mln eurodes	45,94	46,98	48,55	46,66	46,83
Keskmine aktsiate arv	17 093 443	17 400 000	17 400 000	17 550 851	17 739 880
Puhaskasum aktsia kohta	0,21	0,30	0,56	0,18	0,02

ASi Harju Elekter aktsia hind (eurodes) Tallinna Börsil ajavahemikus 1.1.2016 - 31.3.2016



Seisuga 31.3.2016 oli ASil Harju Elekter 1 844 aktsionäri. Aruandeperioodi jooksul on aktsionäride arv suurenenud 67 võrra. ASi Harju Elekter suurim aktsionär on kohalikul kapitalil baseeruv AS Harju KEK, kellele kuulub 31,4% firma aktsiakapitalist. 31.3.2016 seisuga kuulus ettevõtte nõukogu ja juhatuse liikmetele otse ning läbi kaudse osaluse kokku 10,3% ASi Harju Elekter aktsiatest. ASi Harju Elekter aktsionäride täielik nimekiri on Eesti väärtipaberite keskreistri kodulehel (www.e-register.ee).

Aktsionäride jagunemine osaluse suuruse järgi seisuga 31.3.2016:

Osaluse suurus %	Aktsionäride arv	Osa üldarvust %	Hääleõiguse %
Üle 10%	2	0,11	42,10
1,0 - 10,0%	9	0,49	22,80
0,1 - 1,0 %	73	3,96	19,61
alla 0,1%	1 760	95,44	15,49
Kokku	1 844	100,0	100,0

Aktsionäride nimekiri (üle 5%) 31.3.2015	Osalus (%)
HARJU KEK AS	31,39
ING LUXEMBOURG S.A.	10,71
Endel Palla	6,39
Aktsionärid kelle osalus on alla 5%	51,51

RAAMATUPIDAMISE VAHEARUANNE**KONSOLIDEERITUD FINANTSSEISUNDI ARUANNE**

VARAD		Lisa nr	31.03.2016	31.12.2015	31.03.2015
Käibevarad					
Raha- ja pangakontod			5 513	5 711	8 292
Äritegevuse ja muud nõuded			7 982	6 678	6 847
Ettemaksed			375	278	842
Ettevõtte tulumaks			56	28	99
Varud			8 094	7 148	10 274
Käibevara kokku			22 020	19 843	26 354
Põhivara					
Edasilükkunud tulumaksu vara			57	57	0
Muud pikaajalised finantsinvesteeringud	2		19 476	20 188	22 505
Kinnisvarainvesteeringud	2		12 868	12 990	12 364
Materiaalne põhivara	2		7 816	8 010	8 390
Immateriaalne põhivara	2		5 466	5 491	5 429
Põhivara kokku			45 683	46 736	48 688
VARAD KOKKU			67 703	66 579	75 042
KOHUSTUSED JA OMAKAPITAL					
Kohustused					
Võlakohustused	3		222	296	205
Võlad tarnijatele ja muud võlad			7 725	6 043	8 935
Maksuvõlad			886	944	1 080
Ettevõtte tulumaksuvõlg			146	146	12
Lühiajalised eraldised			9	34	20
Lühiajalised kohustused kokku			8 988	7 463	10 252
Võlakohustused	3		912	912	818
Muud pikaajalised kohustused			0	0	742
Pikaajalised kohustused			912	912	1 560
Kohustused kokku			9 900	8 375	11 812
Omakapital					
Aktsiakapital			12 418	12 418	12 180
Ülekurss			804	804	240
Reservid			17 335	18 047	22 754
Jaotamata kasum			27 141	26 817	26 698
Emettevõtte omanikele kuuluv omakapital kokku			57 698	58 086	61 872
Mitte-kontrolliv osalus			105	118	1 358
Omakapital kokku			57 803	58 204	63 230
KOHUSTUSED JA OMAKAPITAL KOKKU			67 703	66 579	75 042

KONSOLIDEERITUD KASUMIARUANNE

01. jaanuar – 31. märts	Lisa nr	2016	2015
Müügitulud	4	11 757	10 945
Müüdnud toodete kulud		-9 688	-9 247
Brutokasum		2 069	1 698
Turustuskulud		-723	-684
Üldhalduskulud		-947	-1 025
Muud äritulud		10	54
Muud ärikulud		-19	-14
Ärikasum	4	390	29
Finantstulud	5	1	14
Finantskulud	5	-6	-7
Kasum enne maksustamist		385	36
Ettevõtte tulumaksu periodiseerimine	7	-74	-26
Perioodi puhaskasum		311	10
Perioodi puhaskasumi jaotus:			
Emaettevõtte omanike osa puhaskasumist	6	324	16
Mitte-kontrolliv osa puhaskasumist		-13	-6
Perioodi puhaskasum kokku		311	10
Puhaskasum aktsia kohta			
Tavapuhaskasum aktsia kohta (EUR)	6	0,02	0,00
Lahustatud puhaskasum aktsia kohta (EUR)	6	0,02	0,00

KONSOLIDEERITUD KOONDKASUMIARUANNE

01. jaanuar – 31. märts	Lisa nr	2016	2015
Perioodi puhaskasum		311	10
Muu koondkasum			
Finantsvara ümberhindluse netokasum	2	-712	3 360
Perioodi muu koondkasum kokku		-712	3 360
Perioodi koondkasum kokku		-401	3 370
Perioodi koondkasumi jaotus:			
Emaettevõtte omanike osa koondkasumist		-388	3 376
Mitte-kontrolliv osa koondkasumist		-13	-6
Perioodi koondkasum kokku		-401	3 370

KONSOLIDEERITUD RAHAVOOGUDE ARUANNE

1. jaanuar – 31.märts	Lisa nr	2016	2015
Rahavood äritegevusest			
Ärikasum	4	390	29
<u>Korrigeerimised</u>			
Põhivara kulum ja väärtuse langus	2	390	359
Kasum põhivara müügist	7	-2	-16
Aktsiapõhine hüvitis		0	18
Äritegevusega seotud nõuete ja ettemaksete muutus		-1 405	-742
Varude muutus		-946	-2 170
Äritegevusega seotud kohustuste ja ettemakstud tulude muutus		1 603	2 068
Makstud ettevõtte tulumaks	7	-102	-46
Makstud intressid	5	-6	-7
Kokku rahavood äritegevusest		-78	-507
Rahavood investeerimistegevusest			
Tasutud kinnisvarainvesteeringu eest	7	-6	-489
Tasutud materiaalse põhivara eest	7	-25	-649
Tasutud immateriaalse põhivara eest	7	-21	-32
Laekunud materiaalse põhivara müügist	7	2	18
Laekunud finantsinvesteeringute müügist		0	35
Laekunud intressid	7	4	5
Kokku rahavood investeerimistegevusest		-46	-1 112
Rahavood finantseerimistegevusest			
Kapitalirendi põhiosa tagasimaksed	3	-74	-73
Kokku rahavood finantseerimistegevusest		-74	-73
Kokku rahavood		-198	-1 692
Raha jääk perioodi algul		5 711	9 984
Rahajääkide muutus		-198	-1 692
Raha jääk perioodi lõpus		5 513	8 292

KONSOLIDEERITUD OMAKAPITALI MUUTUSTE ARUANNE

1. jaanuar – 31.märts	Emaettevõtte omanikele kuuluv omakapital							Kokku	Mitte- kontrol- liv osalus	KOKKU
	Aksia- kapital	Üle- kurss	Reserv- kapital	Ümber- hindlu- se reserv	Valuu- takursi muutus- te reserv	Jaota- mata kasum				
Saldo 31.12.2014	12 180	240	1 218	18 184	-9	26 664	58 477	1 365	59 842	
Koondkasum 2015										
Perioodi puhaskasum	0	0	0	0	0	16	16	-6	10	
Muu koondkasum	0	0	0	3 360	0	0	3 360	0	3 360	
Perioodi koondkasum	0	0	0	3 360	0	16	3 376	-6	3 370	
Otse omakapitalis kajastatavad tehingud Emaettevõtte omanikega										
Aktsiapõhine hüvitis	0	0	0	0	0	18	18	0	18	
Saldo 31.3.2015	12 180	240	1 218	21 544	-9	26 698	61 871	1 359	63 230	
Saldo 31.12.2015	12 418	804	1 218	16 827	2	26 817	58 086	118	58 204	
Koondkasum 2016										
Perioodi puhaskasum	0	0	0	0	0	324	324	-13	311	
Muu koondkasum	0	0	0	-712	0	0	-712	0	-712	
Perioodi koondkasum	0	0	0	-712	0	324	-388	-13	-401	
Saldo 31.3.2016	12 418	804	1 218	16 115	2	27 141	57 698	105	57 803	

LISAD KONSOLIDEERITUD VAHEARUANDE JUURDE**Lisa 1 Konsolideeritud vahearuande koostamisel kasutatud arvestusmeetodid ja hindamisalused**

AS Harju Elekter on Eestis registreeritud äriühing. Seisuga 31.3.2016 koostatud raamatupidamise vahearuanne hõlmab ASi Harju Elekter (edaspidi Emaettevõtte) ning tema tütaretevõtted AS Harju Elekter Teletehnika, AS Harju Elekter Elektrotehnika, Satmatic Oy, Finnkumu Oy (Satmatic Oy tütaretevõtte), Rifas UAB, Automatikos Iranga UAB (Rifas UAB tütaretevõtte) (edaspidi Kontsern). AS Harju Elekter on noteeritud Tallinna Väärtpaberibörsil alates 1997.a. 30. septembrist, 31,4% ettevõtte aktsiastest on AS Harju KEK omandis.

ASi Harju Elekter ja tema tütaretevõtete konsolideeritud raamatupidamise vahearuanne on koostatud kooskõlas rahvusvaheliste standarditega, nagu need on vastu võetud Euroopa Liidu poolt (IFRS EL). Käesolev konsolideeritud vahearuanne on koostatud vastavuses Rahvusvahelise Raamatupidamise Standardiga IAS 34: Vahearuanne. Vahearuanne koostamisel on kasutatud samu arvestus-meetodeid nagu 31.12.2015 lõppenud majandusaasta aastaaruandes. Vahearuanne tuleks lugeda koos Kontserni viimase avalikustatud 2015. aasta majandusaasta aruandega, mis on koostatud kooskõlas rahvusvaheliste finantsaruandluse standarditega (IFRS).

Juhatuse hinnangul kajastab ASi Harju Elekter 2016. aasta I kvartali vahearuanne õigesti ja õiglaselt Kontserni majandustulemust vastavalt jätkuvuse printsiibile. Käesolev vahearuanne ei ole auditeeritud ega muul moel kontrollitud audiitorite poolt ja sisaldab ainult Kontserni konsolideeritud aruandeid.

Aruandevaluuta on Euro. Konsolideeritud raamatupidamise vahearuanne on koostatud tuhandetes eurodes ja kõik arvnäitajad on ümardatud lähima tuhandeni, kui pole osutatud teisiti.

Lisa 2 Põhivara liikumine

1. jaanuar kuni 31. märts	2016	2015
Muud pikaajalised finantsinvesteeringud		
Saldo aasta alguses	20 188	19 145
Kahjum aktsiate ümberhindlusest	-712	3 360
Saldo perioodi lõpus	19 476	22 505
Kinnisvarainvesteeringud		
Saldo aasta alguses	12 990	12 110
Soetatud	1	364
Ümber klassifitseerimine	3	0
Arvestatud kulum	-126	-110
Saldo perioodi lõpus	12 868	12 364

Lisa 2 Põhivara liikumine (järg)

1. jaanuar – 31.märts	2016	2015
Materiaalne põhivara		
Saldo aasta alguses	8 010	7 968
Soetatud	27	639
Müüdüd põhivara	0	-2
Ümber klassifitseermine	-3	0
Arvestatud kulum	-218	-215
Saldo perioodi lõpus	7 816	8 390
Immateriaalne põhivara		
Saldo aasta alguses	5 491	5 429
Soetatud	21	34
Arvestatud kulum	-46	-34
Saldo perioodi lõpus	5 466	5 429

Lisa 3 Võlakohustused

	31.03.2016	31.12.2015	31.03.2015
Lühiajalised võlakohustused			
Pikaajaliste liisingkohustuste tagasimaksed järgmisel perioodil	222	296	205
Kokku lühiajalised võlakohustused	222	296	205
Pikaajalised võlakohustused			
Pikaajalised liisingkohustused	912	912	818
Kokku pikaajalised võlakohustused	912	912	818
VÕLAKOHUSTUSED KOKKU	1 134	1 208	1 023

Muutused võlakohustustes olid järgmised:

1. jaanuar - 31. märts	2016	2015
Algsaldo	1 208	1 096
Pikaajaliste liisingkohustuste tasumine	-74	-73
Lõppsaldo	1 134	1 023

Lisa 4 Sgmemdiaruanne

Konsolideeritud finantsaruannetes eristatakse kolme segmenti – tootmine, kinnisvara ja muud tegevused.

Tootmine - elektrienergia jaotus- ja juhtimisseadmete tootmine ja müük, samuti nendega seotud tegevused. Sellesse harusse kuuluvad Kontserni ettevõtetest AS Harju Elekter Elektrotehnika, AS Harju Elekter Teletehnika, Rifas UAB, Automatikos Iranga UAB, Satmatic Oy ja Finnkumu Oy.

Kinnisvara - kinnisvara arendamine, hooldus ja rentimine, kinnisvara ja tootmisvõimsuste ülalpidamisega seotud teenused ja teenuste vahendamine. Kinnisvara on klassifitseeritud eraldiseisvaks segmentiks, sest tema varade maksumus on rohkem kui 10% kõigi segmentide varade maksumusest kokku.

Muud - Kontserni ja temaga seotud ettevõtete toodete ning muude elektriinstallatsiooni töödeks vajalike kaupade müük peamiselt jaeklientidele ja väiksema ning keskmise suurusega elektripaigaldusfirmadele; juhtimisalased teenused; tööstusautomaatika lahenduste projekteerimine, protsessi juhtautomaatika programmeerimine ja installatsioonitööde projektijuhtimine. Muud tegevusalad on Kontserni seisukohalt väheolulised ja ükski neist ei moodusta eraldiseisvat segmenti aruandluse tarbeks.

Kontsern hindab tegevussegmentide tulemust segmenti müügitulu ja ärikasumi alusel. Emaettevõtte juhtkonna hinnangul toimuvad segmentidevahelised tehingud tavapärasel turutingimustel ning ei erine oluliselt tingimustest, millega on tehing tehtud kolmandate osapooltega.

Jagamatud varad on Emaettevõtte raha, mitmesugused nõuded ja ettemaksed ning muud finantsinvesteeringud.

Jagamatud kohustused on Emaettevõtte (Eesti) võlakohustused, maksu- ja viitvõlad.

1. jaanuar - 31. märts	Lisa	Tootmine	Kinnis -vara	Muud tegevused	Eliminee- rimine	Konsoli- deeritud
2016						
Müügitulu kontsernivälistelt klientidelt		10 461	641	655	0	11 757
Tulu teistelt segmentidelt		33	262	86	-381	0
Segmendi äritulud kokku		10 494	903	741	-381	11 757
Ärikasum		165	279	-54	0	390
Finantstulud						1
Finantskulud						-6
Kasum enne maksustamist						385
Tulumaks						-74
Perioodi puhaskasum						311
Segmendi varad		34 768	13 204	5 075	-7 288	45 759
Jagamatud varad						21 944
Varad kokku						67 703
Investeeringud põhivarasse	2	24	1	24	0	49
Põhivara amortisatsioon	2	208	126	56	0	390
2015						
Müügitulu kontsernivälistelt klientidelt		9 815	598	532	0	10 945
Tulu teistelt segmentidelt		53	271	87	-411	0
Segmendi äritulud kokku		9 868	869	619	-411	10 945
Ärikasum		-195	252	-29	1	29
Finantstulud						14
Finantskulud						-7
Kasum enne maksustamist						36
Tulumaks						-26
Perioodi puhaskasum						10
Segmendi varad		35 614	12 702	8 499	-7 350	49 465
Jagamatud varad						25 577
Varad kokku						75 042
Investeeringud põhivarasse	2	520	364	153	0	1 037
Põhivara amortisatsioon	2	207	110	42	0	359

Müügitulude jaotus turgude viisi:

1. jaanuar kuni 31. märts	2016	2015
Eesti	3 083	3 086
Soome	7 410	6 175
Leedu	33	311
Rootsi	792	305
Norra	332	713
Muud riigid	107	355
Müügitulu kokku	11 757	10 945

Müügitulud tegevusalade viisi

1. jaanuar kuni 31. märts	2016	2015
Elektriseadmed	9 829	8 894
Lehtmetalltooted ja teenused	227	219
Telekommunikatsiooni tooted ja teenused	236	239
Kaupade vahendusmüük	757	865
Teenuste vahendusmüük	88	90
Renditulu	551	513
Muud teenused	69	125
KOKKU	11 757	10 945

Lisa 5 Finantstulud ja -kulud

1. jaanuar kuni 31. märts	2016	2015
Intressitulu	1	13
Muu finantstulu	0	1
Finantstulud kokku	1	14
Intressikulu	-6	-7
Finantskulud kokku	-6	-7

Lisa 6 Tava- ja lahustatud puhaskasum aktsia kohta

Tavapuhaskasum aktsia kohta on leitud jagades aruandeperioodi puhaskasumi perioodi kaalutud keskmise emiteeritud aktsiate arvuga.

Lahustatud puhaskasumi leidmiseks võetakse arvesse potentsiaalselt emiteeritavad aktsiad. 31.03.2016 seisuga ei olnud Kontsernil potentsiaalseid emiteeritavaid aktsiaid, mistõttu aruandekvartali ja kaheteiskümne kuu lahustatud puhaskasum (-kahjum) aktsia kohta võrdus tavapuhaskasumiga aktsia kohta.

1.jaanuar kuni 31.märts	Ühik	2016	2015
Emaettevõtte omanike osa puhaskasumist	EUR '000	324	16
Perioodi keskmine aktsiate arv	Tk '000	17 740	17 400
Tavapuhaskasum aktsia kohta	EUR	0,02	0,00
Perioodi korrigeeritud keskmine aktsiate arv	Tk '000	17 740	17 400
Lahustatud puhaskasum aktsia kohta	EUR	0,02	0,00

Lisa 7 Rahavoogude aruande kirjete selgitused

1. jaanuar kuni 31. märts	Lisa	2016	2015
Ettevõtte tulumaks			
Tulumaksukulu kasumiaruandes		-74	-26
Tulumaksu ettemaksu vähenemine (+)/ kasv (-) ja võla vähenemine (-)/ kasv (+)		-28	-20
Makstud ettevõtte tulumaks		-102	-46
Laekunud intressid			
Intressitulu	5	1	13
Intressinõude vähenemine (+)/ kasv (-)		3	-8
Laekunud intressid		4	5
Tasutud kinnisvarainvesteeringute eest			
Soetus	2	-1	-364
Soetusega seotud võla vähenemine (-)/ kasv (+)		-5	-125
Tasutud kinnisvarainvesteeringud		-6	-489
Tasutud materiaalse põhivara eest			
Soetus	2	-27	-639
Põhivara ostuga seotud võla vähenemine (-)/ kasv (+)		2	-10
Tasutud materiaalne põhivara		-25	-649
Laekunud materiaalse põhivara müügist			
Müüdud põhivara jääkväärtus	2	0	2
Kasum põhivara müügist		2	16
Laekunud põhivara müügist		2	18
Tasutud immateriaalse põhivara eest			
Soetus	2	-21	-34
Põhivara ostuga seotud võla vähenemine (-)/ kasv (+)		0	2
Tasutud immateriaalne põhivara		-21	-32

Lisa 8 Tehingud seotud osapooltega

ASi Harju Elekter seotud osapoolteks on, Kontserni juhatuse ja nõukogu liikmed, nende lähikondsed ning AS Harju KEK, kelle omanduses on 31,4% ASi Harju Elekter aktsiatest.

Kontsern on kolme kuuga ostnud ja müünud kaupu ning osutanud teenuseid seotud osapooltele alljärgnevalt:

1. jaanuar kuni 31. märts	2016	2015
Kaupade ja teenuste ost seotud osapooltelt:		
- Harju KEK'lt	26	20
<i>Sealhulgas:</i>		
- põhivara rentimine	26	16
- põhivara ost	0	4
Kaupade ja teenuste müük seotud osapooltele:		
- Harju KEK'le	1	1
<i>Sealhulgas:</i>		
- muud teenused	1	1
Nõukogu ja juhatuse liikmete tasud		
- palk, preemia, muud sarnased tasud	59	46
- sotsiaalmaks	19	15
KOKKU	78	61

Juhataja saab tasu vastavalt ametilepingule, lisaks on tal õigus saada ka lahkumishüvitist kuni 10 kuu juhatuse liikme tasu ulatuses. Nõukogu esimehel on õigus saada lahkumishüvitist arendusdirektori 6 kuu ametipalga ulatuses. Pensioniga seotud õigusi juhatuse liikmel/juhatajal ei ole. Kontserni juhtorganite liikmete ja/või nende lähikondsetega aruande kvartali jooksul mingeid muid tehinguid ei toimunud.

Juhatus kinnitus 2016. aasta I kvartali konsolideeritud vahearuandele

Juhatus kinnitab lehekülgedel 3 kuni 22 esitatud ASi Harju Elekter ja tema tütarettevõtete (koos kasutatuna Kontsern) 2016. aasta I kvartali konsolideeritud vahearuanne koostamise õigsust ja täielikkust ning kinnitab oma parimas teadmises, et:

- tegevuse vahearuanne annab õige ja õiglase ülevaate aruandeperioodil toimunud olulistest sündmustest ja nende mõjust lühendatud raamatupidamisaruandele, sisaldab peamiste riskide ja ebaselguste kirjeldusi ning kajastab olulise tähtsusega tehinguid seotud osapooltega;
- lühendatud raamatupidamise aruande koostamisel rakendatud arvestuspõhimõtted ja teabe esitusviis on kooskõlas rahvusvaheliste finantsaruandluse standarditega, nagu need on vastu võetud Euroopa Liidu poolt;
- lühendatud raamatupidamise aruanne kajastab õigesti ja õiglaselt Kontserni varasid, kohustusi, finantsseisundit ja kasumit või kahjumit ning rahavoogusid; ja
- AS Harju Elekter ja tütarettevõtted on jätkuvalt tegutsevad



Andres Allikmäe
juhataja
„27“.aprill 2016